



Observatorio Social

Comprender mejor para hacer mejor



Serie **Informes de Coyuntura** del Observatorio Social

Informe 37 - Junio 2013

La Situación Educativa en la Provincia de Buenos Aires

Introducción

En este informe, se realiza un breve diagnóstico de la situación educacional en la Provincia de Buenos Aires focalizándose en los siguientes indicadores: tasa de analfabetismo, tasas de asistencia escolar, el nivel educativo alcanzado por la población de la provincia, varias dimensiones de exclusión escolar, entre otros. Se retoma y profundiza el informe 35 que describía la situación económica y social de la Provincia¹.

Analfabetismo

En el año 2010, solo el 1.4% de la población de 10 años y más de la provincia es analfabeto², sin que haya un gran diferencia entre los 24 partidos del Gran Buenos Aires (1.4%) y el interior de la provincia (1.3%). Se ubica por debajo de su nivel para el año 2001 tal como lo registró el Censo este año (1.6%). La tasa de analfabetismo de la Provincia de Buenos Aires es inferior a la tasa del país que asciende al 1.9%, pero superior a la tasa de la Ciudad Autónoma de Buenos Aires que se ubica en un 0.5%.

Asistencia escolar

Como se puede observar en el Gráfico 1, la tasa de asistencia de los niños y niñas de 3 a 5 años edad aumentó significativamente entre los dos últimos censos. En particular, la escolarización de los niños y niñas de 5 años que es de carácter obligatorio aumentó alrededor de 9 puntos porcentuales entre los años 2001 y 2010. En la franja etaria de 6 a 11 años de edad, las tasas de escolarización llegan casi al 100%, mientras en la franja etaria de 12 a 14 años de edad, las tasas de asistencia alcanzan el 97.6%.

Sin embargo, en el año 2010, el 12.7% de las mujeres de 15 a 17 años y el 16.8% de los varones de la misma edad dejaron de asistir a la escuela. Estas cifras son mejores que las que se observan a nivel nacional, donde el 15.5% de las mujeres de 15 a 17 años y el 20.7% de los

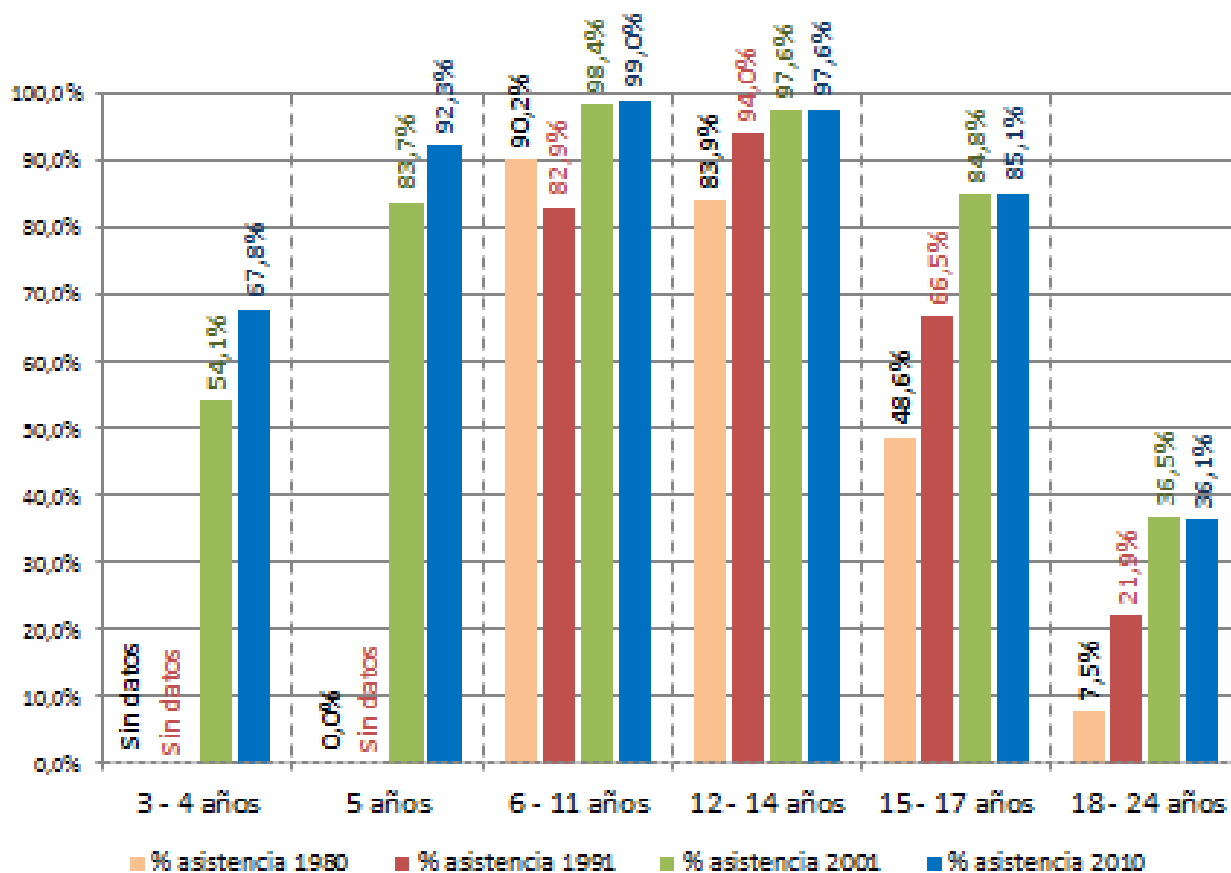
¹ Se recomienda la lectura del informe de la UNICEF, titulado “Provincia de Buenos Aires – Las Oportunidades Educativas (1998-2010)” sobre el cual este mismo informe se base en parte.

² Fuente: Censo Nacional de Población, Hogares y Viviendas 2010, INDEC.

varones de la misma edad no asisten a la escuela. Pero son menores que las cifras para la Ciudad Autónoma de Buenos Aires, donde “solo” el 8.8% de las mujeres y el 9.7% de los varones de 15 a 17 años dejaron de asistir a la escuela. Además, se puede hacer notar que no ha habido ningún avance significativo respecto a la tasa de asistencia de esta franja etaria durante la última década. Asimismo, la tasa de asistencia de los jóvenes de 18 a 24 años de edad no registró ningún cambio significativo durante el mismo periodo, ubicándose en un 36.1%.

Gráfico 1. Evolución de la asistencia escolar por tramos de edad, Provincia de Buenos Aires, años 1980, 1990, 2001, 2010.

Fuente: Gráfico 10 extraído de UNICEF, *Informe Provincia de Buenos Aires – Las Oportunidades Educativas (1998-2010)*, en base a datos del Censo Nacional de Población, Hogares y Vivienda, INDEC.



Dimensiones de la exclusión escolar

El informe de la UNICEF sobre las oportunidades educativas en la Provincia de Buenos Aires distingue las cinco dimensiones de exclusión escolar:

- Dimensión 1: Niños en edad de asistir a preescolar que no están en preescolar ni en primaria (2001: 29.737 niños y niñas; 2010: 20.311 niños y niñas)
- Dimensión 2: Niños en edad de asistir a primaria que no están en primaria ni en secundaria (2001: 20.178 niños y niñas; 2010: 14.150 niños y niñas)
- Dimensión 3: Jóvenes en edad de asistir al secundario que no están en primaria ni en secundaria (2001: 157.201 jóvenes; 2010: 138.803 jóvenes)

- Dimensión 4: Niños que están en primaria pero que están en riesgo de abandonar. Se considera la matrícula con rezago que asiste a la educación primaria entre los grados 1° y 6° (2001: 214.961 niños y niñas; 2010: 228.698 niños y niñas)
- Dimensión 5: Jóvenes que están en el secundario pero que están en riesgo de abandonar. Se considera la matrícula con rezago que asiste a la educación secundaria entre los grados 7° y 12° (2001: 424.180 jóvenes; 2010: 540.538 jóvenes).

Las tres primeras dimensiones consideran la exclusión educativa efectiva mientras las dos últimas la exclusión educativa latente. De estas estimaciones realizadas por la UNICEF se desprende que la exclusión escolar latente empeoró en términos absolutos. En la dimensión 4, hubo un aumento de 13.737 alumnos, mientras en la dimensión 5, la cantidad de jóvenes que asistían con sobriedad aumentó en 116.358 alumnos. En cambio, las tres primeras dimensiones muestran cierta mejora en términos absolutos.

En total, la exclusión educativa, sea efectiva o latente, afectaba en la Provincia de Buenos Aires para el año 2001 corresponde a alrededor de 846.257 niños y jóvenes y en el año 2010 a 942.500.

Nivel educativo alcanzado

En total, considerando toda la población de 5 años y más, en el año 2010, el 31.7% nunca asistió a un establecimiento educativo (respecto al 33% a nivel nacional). El 7.7% de la población asistió alguna vez a un establecimiento educativo, pero no llegó a alcanzar la educación primaria completa (contra el 8.7% a nivel nacional). El 32.7% tiene la educación primaria completa (respecto al 30% a nivel nacional), el 19.7% educación secundaria completa (contra el 19% a nivel nacional) y el 8.1% tiene educación superior completa, ya sea universitaria o no (respecto al 9.3% a nivel nacional).

Las mujeres son en promedio ligeramente más educadas que los hombres. En la provincia, solo el 27.2% de ellas nunca asistió a un establecimiento educativo, respecto a un 31.7% para

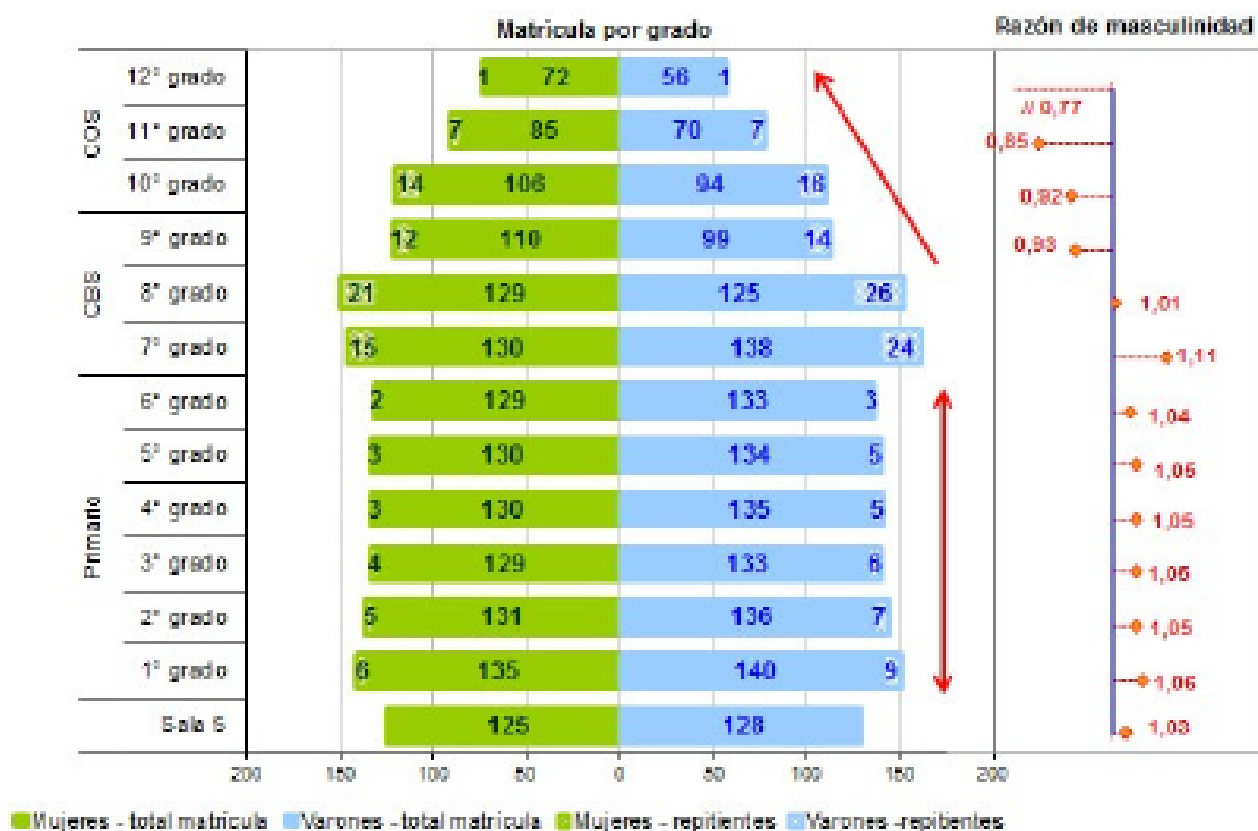
los hombres. La misma diferencia se observa a nivel nacional. En la Provincia, el 10.5% de las mujeres tiene la educación superior completa, respecto a un 6.4% para los varones³.

Para profundizar el análisis de las diferencias en la escolaridad relativas al género se presenta en el Gráfico 2 la razón de masculinidad de la matrícula por grado, es decir, la cantidad de varones por cada 100 mujeres. Se puede observar que la presencia de varones es más importante durante la educación primaria y hasta el 7 grado para luego disminuir. Como lo subraya el informe mencionado de la UNICEF, “este fenómeno indica la mayor supervivencia de las mujeres a los últimos años del nivel secundario: mientras que en el grado 7 asisten 111 varones cada 100 mujeres, esta proporción queda reducida a 77 varones por cada 100 mujeres en el grado 12.” Cabe destacar que en la provincia, según los datos del Censo del año 2010, el índice de masculinidad de la población entre los 5 y 17 años de edad es de 103 varones por cada 100 mujeres.

Gráfico 2. Matrícula y repitientes por grado y sexo, sectores públicos y privados, Provincia de Buenos Aires, 2010 (en miles de alumnos).

Fuente: Gráfico 24 extraído de UNICEF, *Informe Provincia de Buenos Aires – Las Oportunidades Educativas (1998-2010)*, en base a datos de DiNIECE, RAMC.

³ Fuente: Censo Nacional de Población, Hogares y Viviendas 2010, INDEC.



Sector educativo estatal versus privado

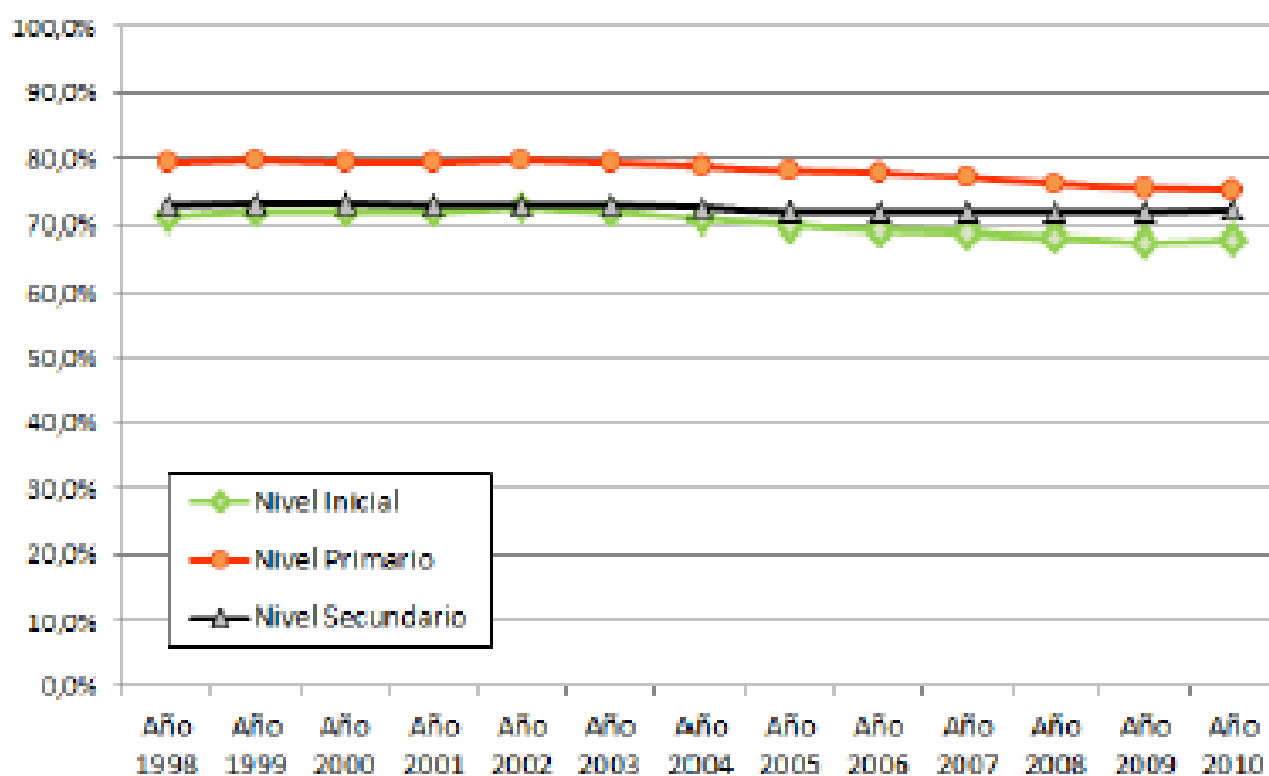
En la Provincia de Buenos Aires, la mayoría de los alumnos (65%) asiste para el año 2010 a establecimientos educativos estatales, aún más cuando residen en el interior de la provincia (71.6% contra 60.8% para los 24 partidos del Gran Buenos Aires), reflejando lo que se sucede a nivel nacional (71.7%)⁴. En comparación, solo el 48.5% de los alumnos de la Ciudad Autónoma de Buenos Aires asiste a establecimientos estatales. Esta distribución entre el sector educativo estatal y el sector educativo privado se repite en todos los niveles de enseñanza (primario, secundario, superior no universitario).

Sin embargo, como se puede observar en el Gráfico 3, la participación del sector estatal sobre la matrícula total para los tres niveles de educación (inicial, primaria, secundaria) disminuye progresivamente a partir del año 2004, de un 5% en el nivel inicial, de un 7% en el nivel primario y de un 3% en el nivel secundario. Como lo subraya el informe de la UNICEF, “a pesar del aumento en la inversión estatal impulsado por la Ley de Financiamiento Educativo del año 2005, el crecimiento relativo más significativo lo experimentó el sector privado, debido al crecimiento de la matrícula en dicho sector”.

⁴ Fuente: Ministerio de Educación de la Nación, Secretaría de Educación, Subsecretaría de Planeamiento Educativo, Dirección Nacional de Información y Evaluación de la Calidad Educativa.

Gráfico 3. Evolución porcentual de la matrícula del sector estatal sobre el total por nivel educativo, Provincia de Buenos Aires, años 1998 a 2010.

Fuente: Gráfico 21 extraído de UNICEF, *Informe Provincia de Buenos Aires – Las Oportunidades Educativas (1998-2010)*, en base a datos de DiNIECE, RAMC.



Sector rural versus urbano

Los Gráficos 4 y 5 reproducen la evolución del total de alumnos por nivel educativo (primario y secundario) según asistan a establecimientos en zonas rurales o urbanas durante la última década. En el sector urbano, la brecha entre los niveles primario y secundario ha sido estable durante este periodo. En términos relativos, la participación de los alumnos de secundaria sobre los de primaria osciló entre los 79 y 84 puntos porcentuales. En el sector rural, la matrícula se encuentra reducida en la Provincia. Además, la brecha entre los dos niveles ha ido cambiando a lo largo de la última década. En términos relativos, la participación de la matrícula de secundaria sobre la de primaria osciló entre los 61 y 78 puntos porcentuales durante este periodo.

Gráfico 4. Evolución de la matrícula por nivel, ámbito urbano, sectores público y privado, Provincia de Buenos Aires, años 2000 a 2010.

Fuente: Gráfico 22 extraído de UNICEF, *Informe Provincia de Buenos Aires – Las Oportunidades Educativas (1998-2010)*, en base a datos de DiNIECE, RAMC.

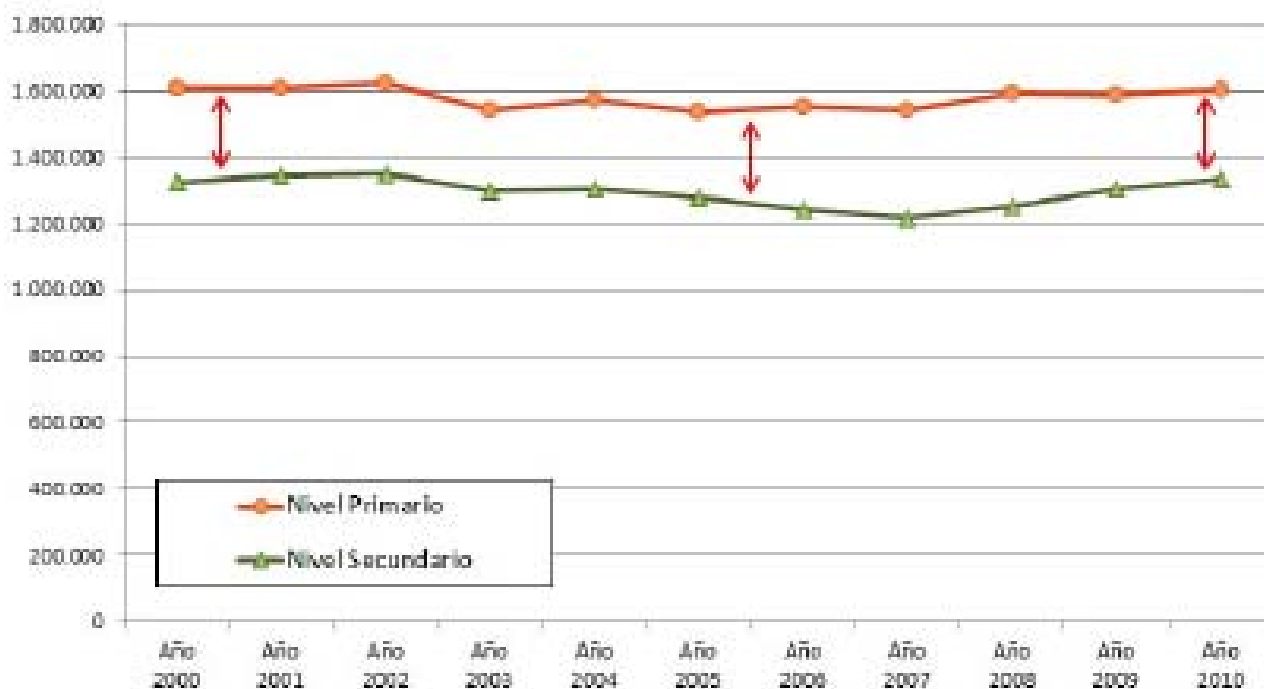
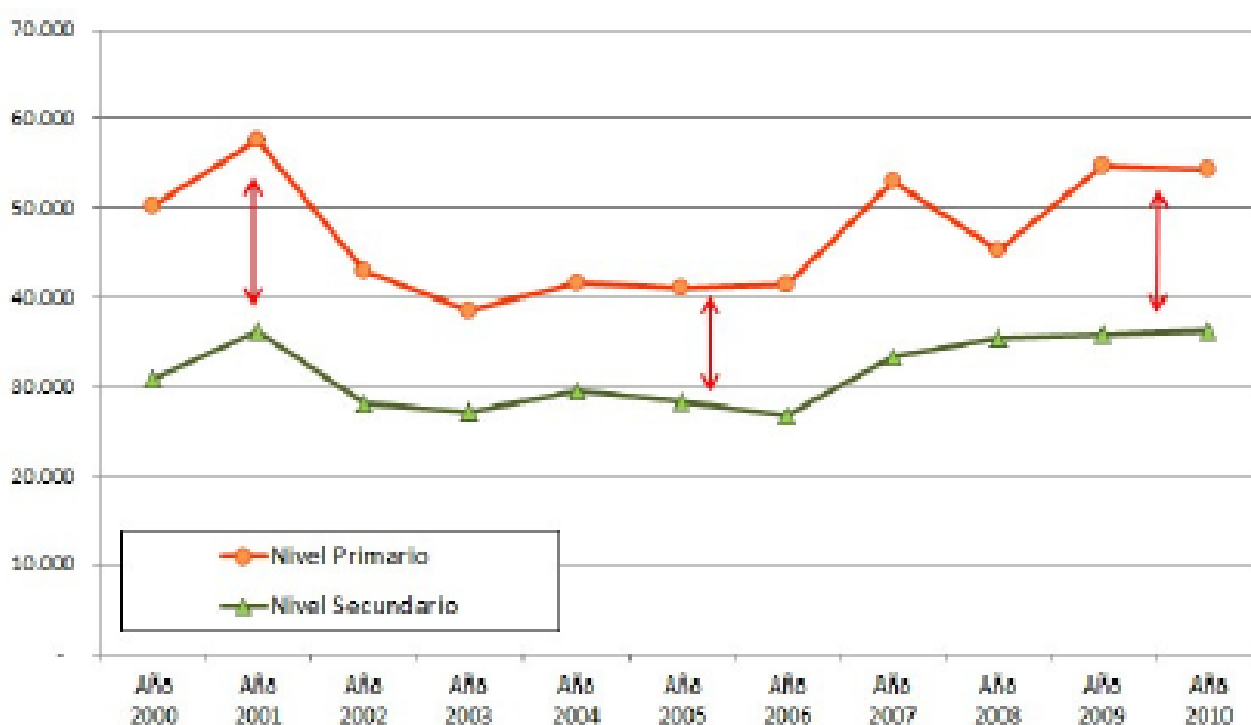


Gráfico 5. Evolución de la matrícula por nivel, ámbito rural, sectores público y privado, Provincia de Buenos Aires, años 2000 a 2010.

Fuente: Gráfico 23 extraído de UNICEF, *Informe Provincia de Buenos Aires – Las Oportunidades Educativas (1998-2010)*, en base a datos de DiNIECE, RAMC.



La brecha existente entre niveles educativos en el sector rural es mayor que en el sector urbano. Una razón expuesta en el informe de la UNICEF sería que “los alumnos residentes en las zonas rurales tienen menores posibilidades de asistir a la escuela secundaria que sus pares residentes en zonas urbanas.”

Conclusión

Este breve diagnóstico pone en evidencia que las insuficiencias de la educación secundaria en la provincia de Buenos Aires aún no han sido resueltas durante la última década: una proporción significativa de jóvenes en edad de asistir ya no asiste y otra, ya con rezago escolar, está en riesgo de abandonar. Cabe subrayar que este problema golpea más fuerte a los varones a que las mujeres. Es sumamente preocupante ya que el abandono escolar se puede considerar como siendo el primer paso hacia el desempleo y la vulnerabilidad laboral y, al final del camino, la desafiliación⁵.

⁵ Sobre estas temáticas en el contexto bonaerense, véase por ejemplo Pérez Sosto, Guillermo y Mariel Romero, *Futuros Inciertos: Informe sobre vulnerabilidad, precariedad y desafiliación de los jóvenes en el conurbano bonaerense*, octubre 2012, Buenos Aires, Aulas y Andamios Editora.