

MAPA DE INDICADORES ECONÓMICOS SOCIALES

Diciembre 2010

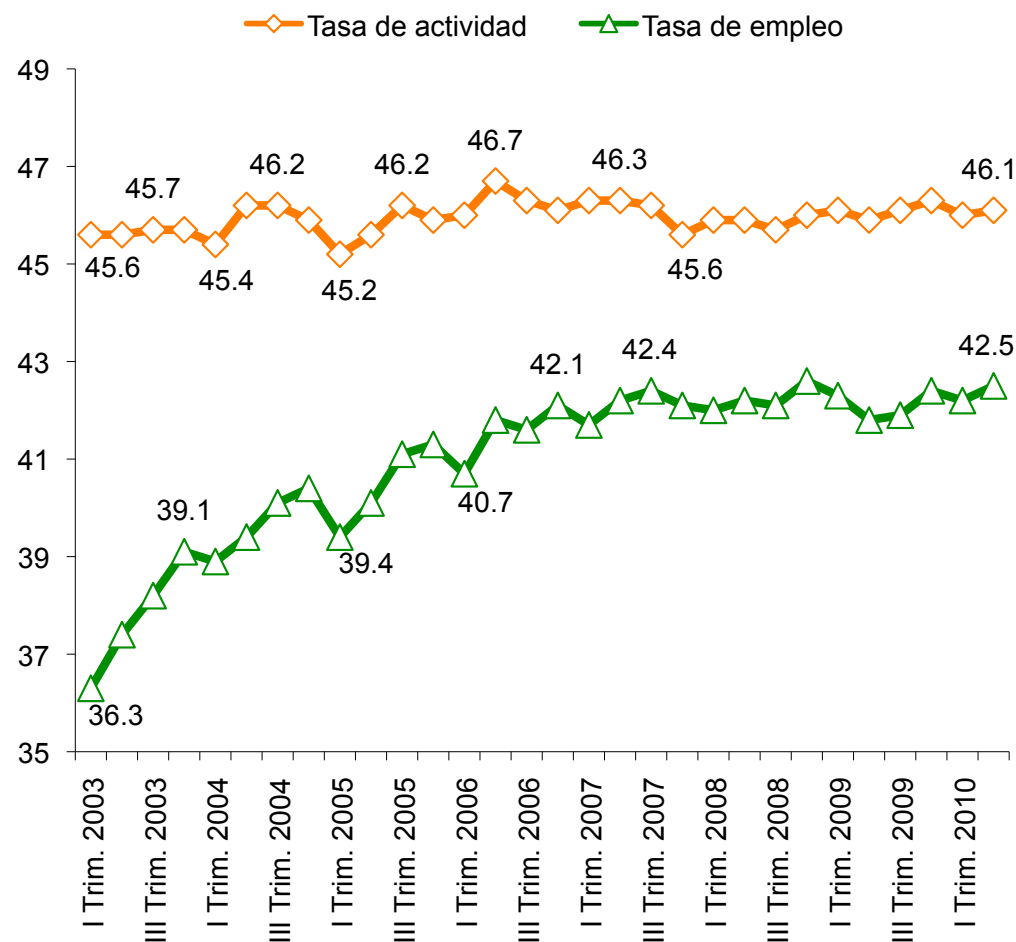
Resumen de indicadores sobre empleo y condiciones de vida.

Indicador	Período	Valor del indicador o variación con respecto a última medición	Variación anual
Tasa de actividad (EPH-INDEC)	2do. Trimestre 2010	46.1 %	0.4%
Tasa de empleo (EPH-INDEC)	2do. Trimestre 2010	42.5%	1.7%
Tasa de desocupación (EPH-INDEC)	2do. Trimestre 2010	7.9%	-10.2%
Tasa de subocupación (EPH-INDEC)	2do. Trimestre 2010	9.9%	-6.6%
Índice General de Salarios (IGS-INDEC)	Septiembre 2010	+2,2%	+25,5%
Trabajadores Declarados	2do Trimestre 2010	+0,01%	+2,7%
Salario Mínimo Vital y Móvil	Diciembre 2010	\$1.740	20,3%
Índice de nivel de empleo total (MTEySS)	2do Trimestre 2010	+0,98%	+2,40%
Índice de nivel de empleo industrial (MTEySS)	2do. Trimestre 2010	+0,99%	+3,1%
Índice de nivel de empleo en construcción (MTEySS)	2do. Trimestre 2010	+0,76%	+4%
Índice de nivel de empleo en comercio y servicios (MTEySS)	2do. Trimestre 2010	+1,07%	+2,03%
Empleo industrial (EMI-INDEC)	2do. Trimestre 2010	+1,17%	+1,49%

SÍNTESIS

- ✓ La tasa de actividad sigue manteniendo una tendencia muy estable, alrededor del 46% de la población, desde mediados del 2007.
- ✓ Tanto la tasa de actividad como de la tasa de empleo empezaron a subir (muy ligeramente) en el segundo trimestre del 2010 (respectivamente +0,2% y +0,7%).
- ✓ Con respecto al segundo trimestre del 2009, tanto la tasa de actividad como la tasa de empleo subieron también (muy ligeramente), respectivamente de un 0.4% y 1.7%.

Evolución de las tasas de actividad y empleo en el total de aglomerados urbanos, 2003-2010.
(en porcentajes)

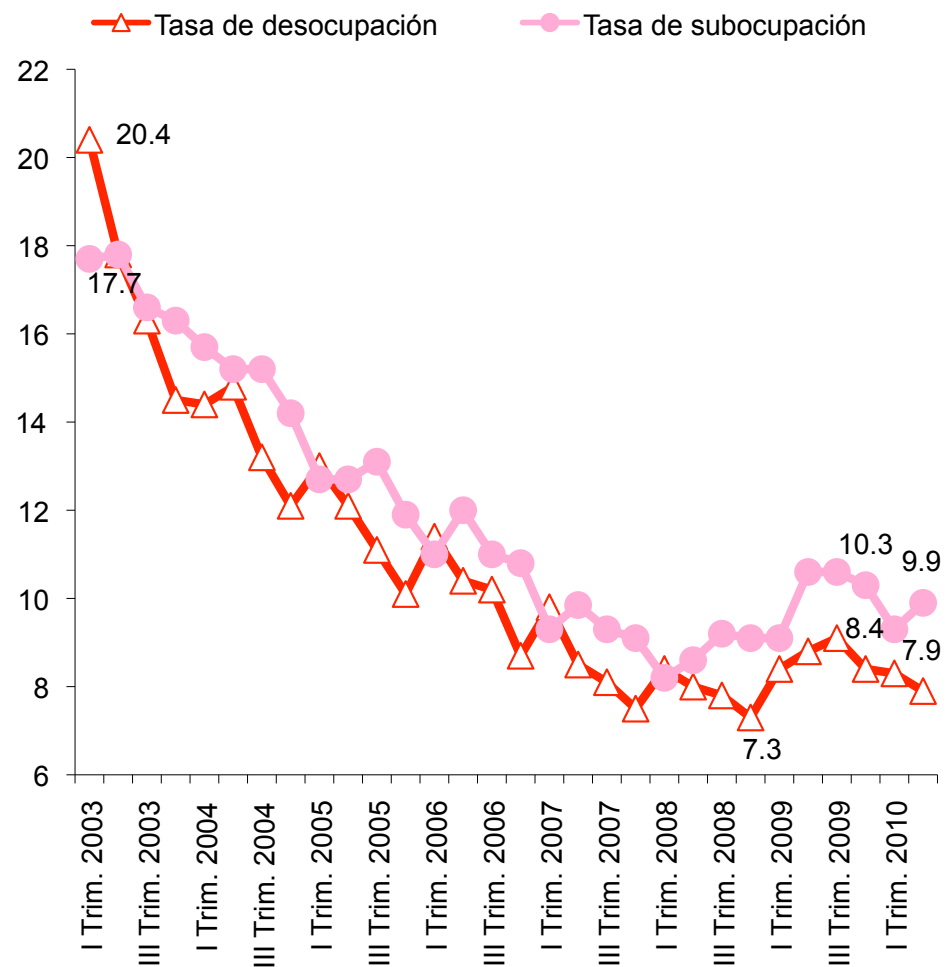


Fuente: elaboración propia en base a información del Ministerio de Economía e INDEC.

SÍNTESIS

- ✓ Según los datos del INDEC, la tasa de desocupación continuó bajando en el segundo trimestre de 2010. En comparación, la tendencia a la baja de la tasa de subocupación se interrumpe.
- ✓ La tasa de desocupación bajó en el segundo trimestre de 2010 de un 4,8% con respecto al trimestre anterior y de un 10,2% en variación interanual.
- ✓ La tasa de subocupación subió de nuevo y significativamente en el segundo trimestre de 2010 con respecto al trimestre anterior (+6,5%). Sin embargo, se ubica todavía por debajo de sus niveles del 2009 (-6,6%).

Evolución de las tasas de desocupación y subocupación en el total de aglomerados urbanos, 2003-2010. (en porcentajes)



Fuente: elaboración propia en base a información del Ministerio de Economía e INDEC.

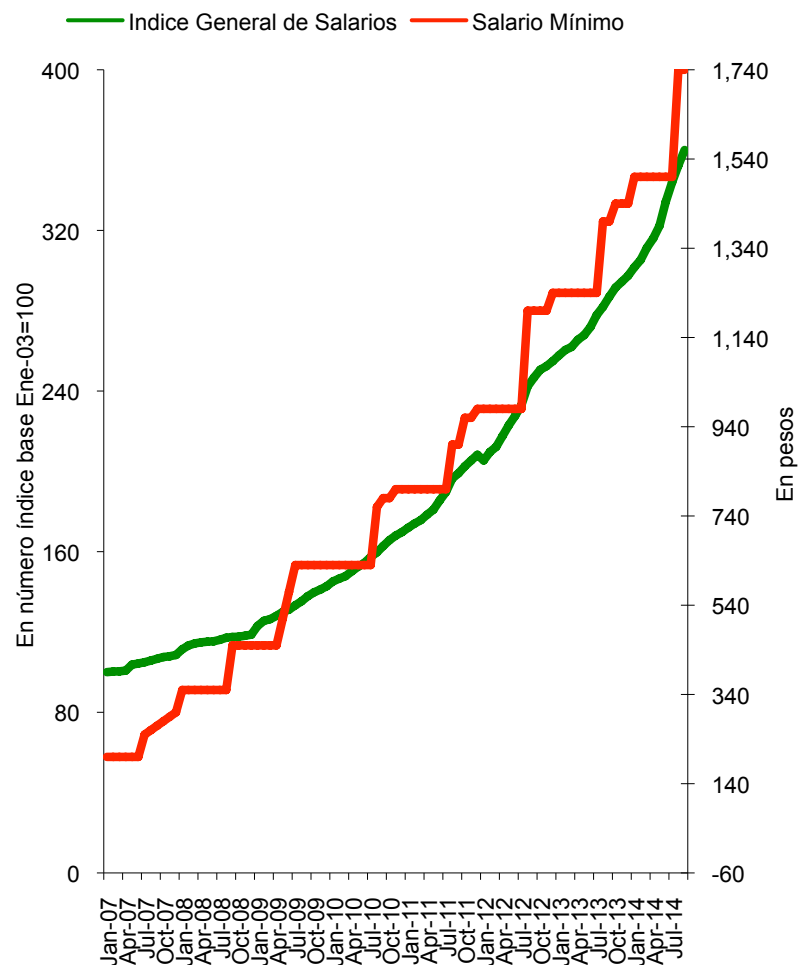
SÍNTESIS

✓ Según el índice general de salarios que publica el INDEC, los mismos no dejan de subir en términos nominales. En Septiembre de 2010 aumentaron de un 2.2% con respecto al mes anterior, lo que representa un aumento del 25.5% con respecto a Septiembre del 2009.

✓ Sin embargo, este aumento de los salarios nominales se ve anulado por los altos niveles de inflación (tomando en cuenta los niveles registrados por la UBA o por algunas provincias – San Luis - por ejemplo).

✓ El salario mínimo vital y móvil quedó al mismo nivel de 1500 pesos durante los siete primeros meses del 2010. Fue aumentado en Agosto a 1740 pesos, lo que representa un aumento del 16% con respecto al mes de Enero del 2010.

Evolución del índice general de salarios y del salario mínimo, 2003-2010 (en número índice base Ene-03= 100 y en pesos)



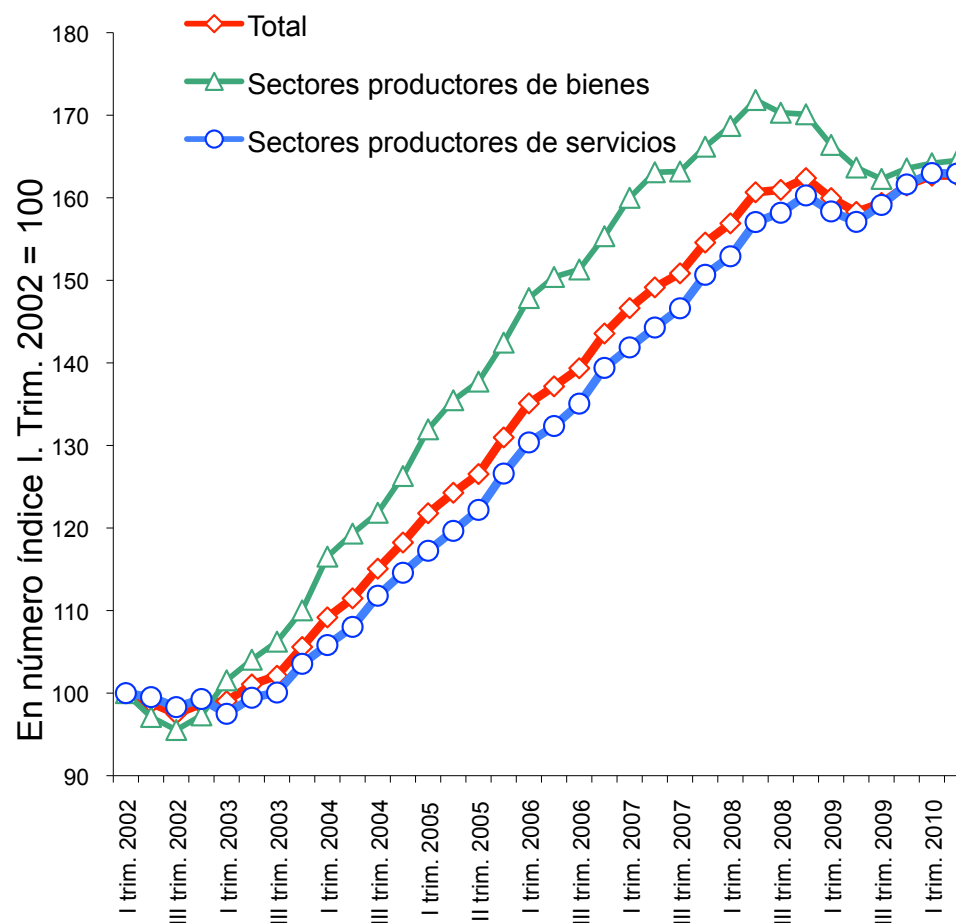
Fuente: elaboración propia en base a información del Ministerio de Economía e INDEC.

SÍNTESIS

✓ La evolución del empleo registrado en el segundo trimestre del 2010 no muestra ningún cambio significativo con respecto al trimestre anterior. Dicho de otra manera, no se creó mucho empleo durante la primera parte del 2010.

✓ Con respecto al mismo trimestre del 2009, el empleo registrado subió de casi un 2,8%. Este aumento se debe en gran mayoría al sector de los servicios. En este sector, el empleo registrado aumentó un 3,7% con respecto al mismo trimestre del año anterior, mientras que se registra solo un aumento en el sector productor de bienes de un 0,5%.

Evolución del empleo registrado por sector de actividad, 2002-2010. (en número índice base I Trim-2002 = 100)



Fuente: elaboración propia en base a información del Ministerio de Economía.

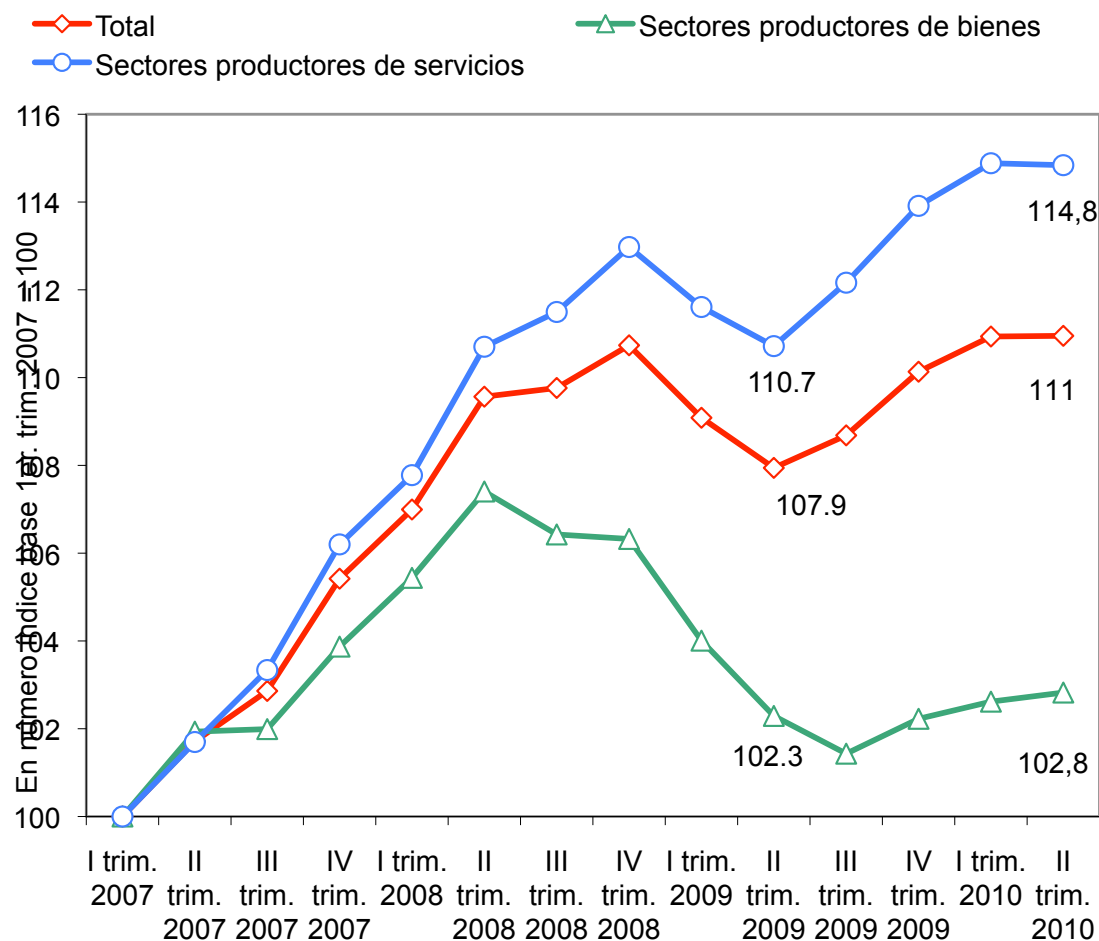
SÍNTESIS

✓ Por primera vez desde que empezó la recuperación en el mercado laboral después de la crisis del 2008-2009, el empleo registrado total no muestra ninguna mejora.

✓ El empleo registrado en los sectores productores de servicios sigue la tendencia general: no muestra ningún signo de evolución en el segundo trimestre del 2010.

✓ El empleo registrado en los sectores productores de bienes subió, pero muy ligeramente. Por esta razón, sigue todavía muy por debajo de su nivel pre-crisis (-4,2%).

Evolución del empleo registrado según sector de actividad, 2007-2010. (en número índice base I Trim.-2007 = 100)



Fuente: elaboración propia en base a información del Sistema Integrado de Jubilaciones y Pensiones.

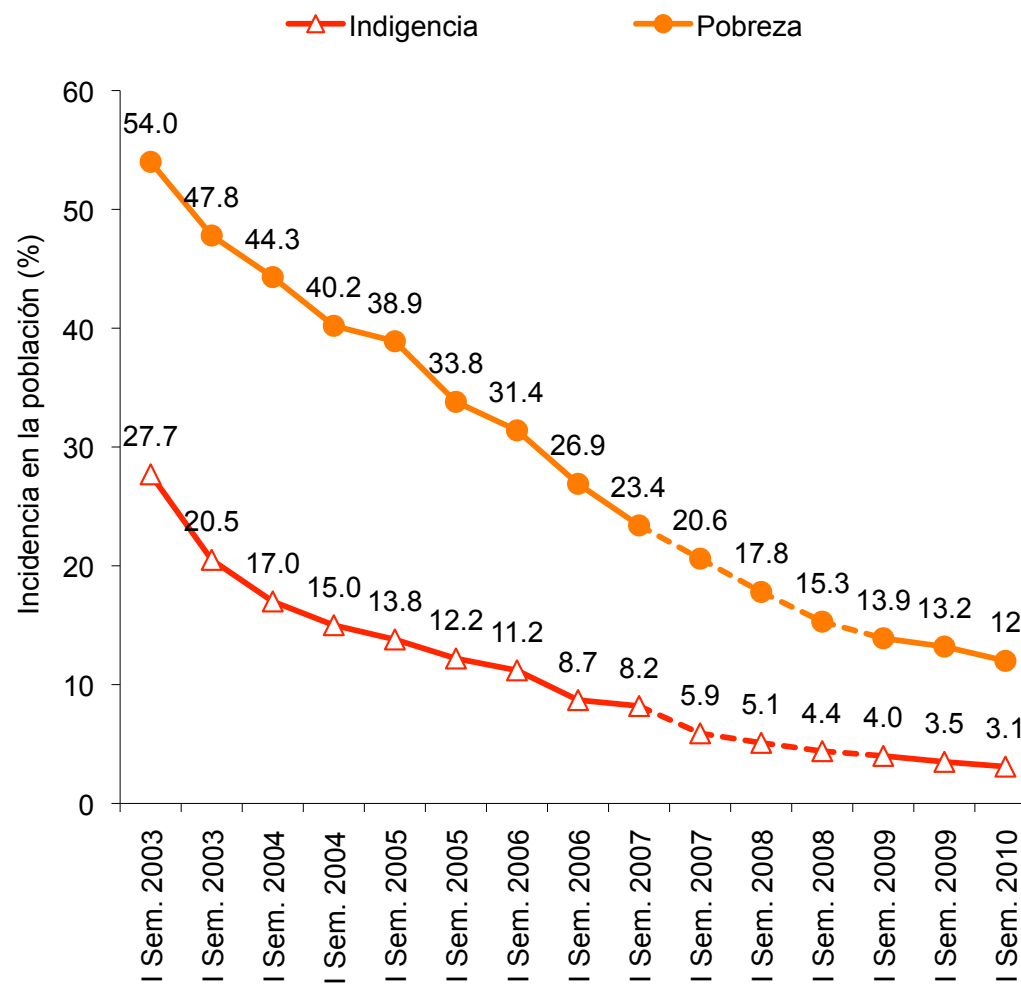
SÍNTESIS

✓ La manipulación de las estadísticas oficiales, a partir de 2007, posibilitaron la persistencia de la tendencia descendente en la incidencia de la pobreza y la indigencia en dichas estadísticas, a través de la subestimación del valor de la canasta básica alimentaria.

Según los datos del INDEC, la pobreza y la indigencia siguieron bajando en el primer trimestre del 2010.

✓ Sin embargo, diversas estimaciones privadas sitúan en la actualidad los niveles de pobreza por encima del 30%, por parte como consecuencia de la persistencia de una inflación a dos dígitos.

Evolución de la incidencia de la pobreza y la indigencia en la población, Total de aglomerados urbanos, 2003-2010. (en porcentajes)



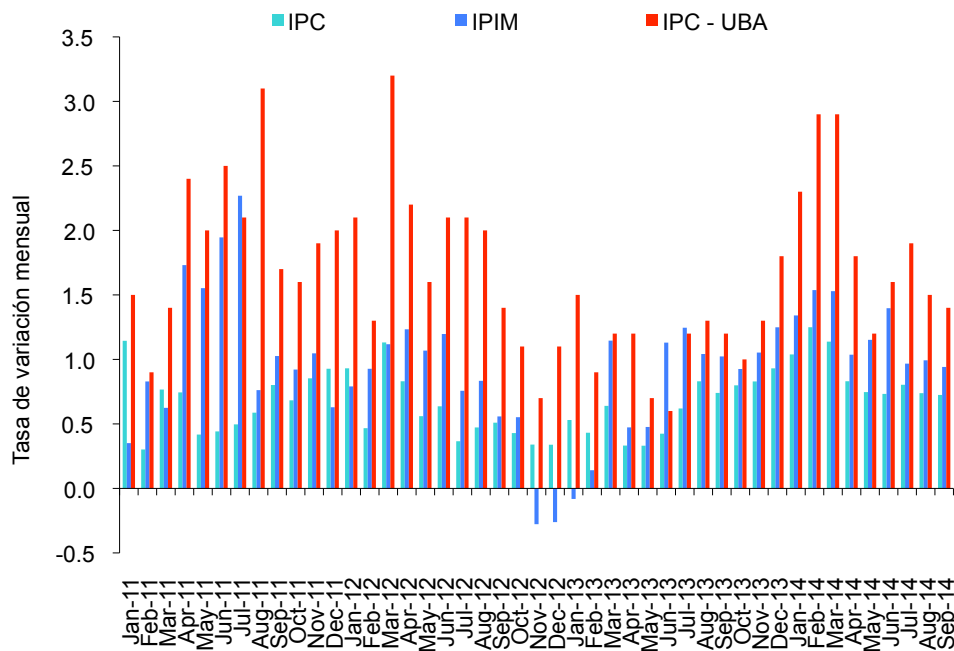
Resumen de indicadores sobre nivel de precios.

Indicador	Período	Valor del indicador o variación con respecto a última medición	Variación anual
IPC - INDEC	Septiembre 2010	+0,7%	+11,1%
IPIIM – INDEC	Septiembre 2010	+0,94%	+15,1,%
IPC – UBA	Septiembre 2010	+1,4%	+23,85%

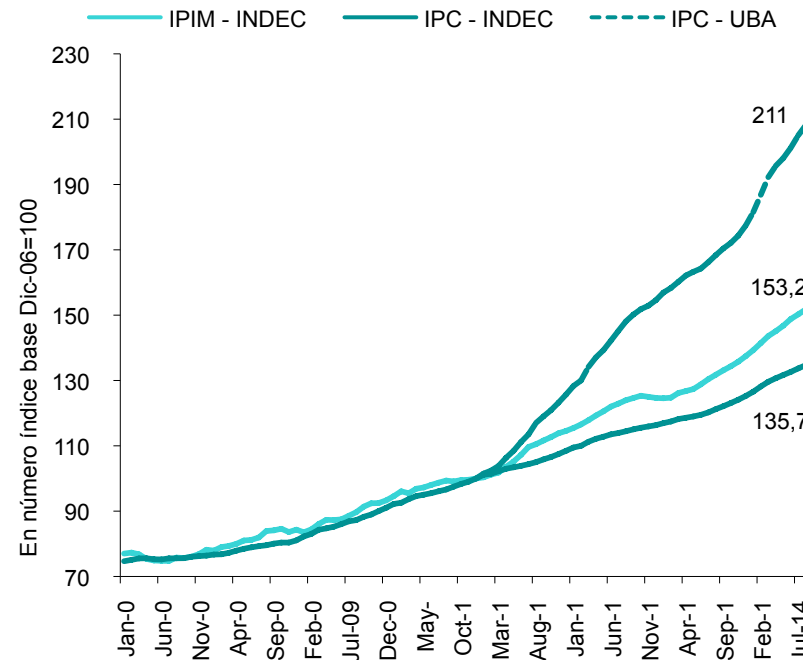
SÍNTESIS

- ✓ Las estimaciones privadas de la tasa de inflación continúan muy por encima de las estimaciones oficiales del INDEC.
- ✓ Las estimaciones privadas registraron una inflación mensual alrededor del 1,4% en Septiembre, un poco por debajo de sus niveles de Junio (+1,6%) y Julio (+1,9). Esto lleva a una tasa de inflación de casi un 24 % en variación interanual.

Tasa de variación del índice de precios al consumidor, del índice de precios mayoristas y del IPC-UBA, 2007-2010 (en porcentajes).



Evolución del índice de precios al consumidor, del índice de precios mayoristas y del IPC-UBA, 2003-2010 (en número índice base Dic-06= 100).



Fuente: elaboración propia en base a información del Ministerio de Economía, INDEC y UBA.

Resumen de indicadores sobre nivel de actividad económica.

Indicador	Período	Valor del indicador o variación con respecto a última medición	Variación anual
PBI (en millones de pesos de 1993)	2do. Trimestre 2010	439.767	+11,8%
PBI per capita (en pesos de 1993)	2do. Trimestre 2010	36.414	+24,9%
Estimador mensual de la actividad económica (desest.)	Septiembre 2010	0,2%	+8,5%
Estimador mensual industrial (desest.)	Septiembre 2010	0,9%	+9%
Indicador Sintético de la Actividad de la Construcción (ISAC) (desest.)	Septiembre 2010	0,4%	+8,6%
Exportaciones (en millones de US\$)	Junio 2010	6.353	+23,1%
Importaciones (en millones de US\$)	Junio 2010	5.062	+39,3%
Saldo de la balanza comercial (en millones de US\$)	Junio 2010	1.291	-15,5%

SÍNTESIS

- ✓ Según datos del INDEC y del Ministerio de Economía, la economía sigue creciendo y el producto bruto interno ya se recuperó completamente de la crisis del 2008-2009.
- ✓ La tasa de crecimiento interanual del PBI fue de 11,8% en el segundo trimestre 2010 (a precios constantes).
- ✓ Sin embargo, cabe resaltar que los datos oficiales de la actividad económica han sido en el centro de una controversia durante los últimos meses: muchos analistas privados estiman que el crecimiento económico real estaría muy por debajo de las cifras oficiales.

Tasa de crecimiento interanual del producto bruto interno a precios constantes, 2005-2010.
(en porcentajes)



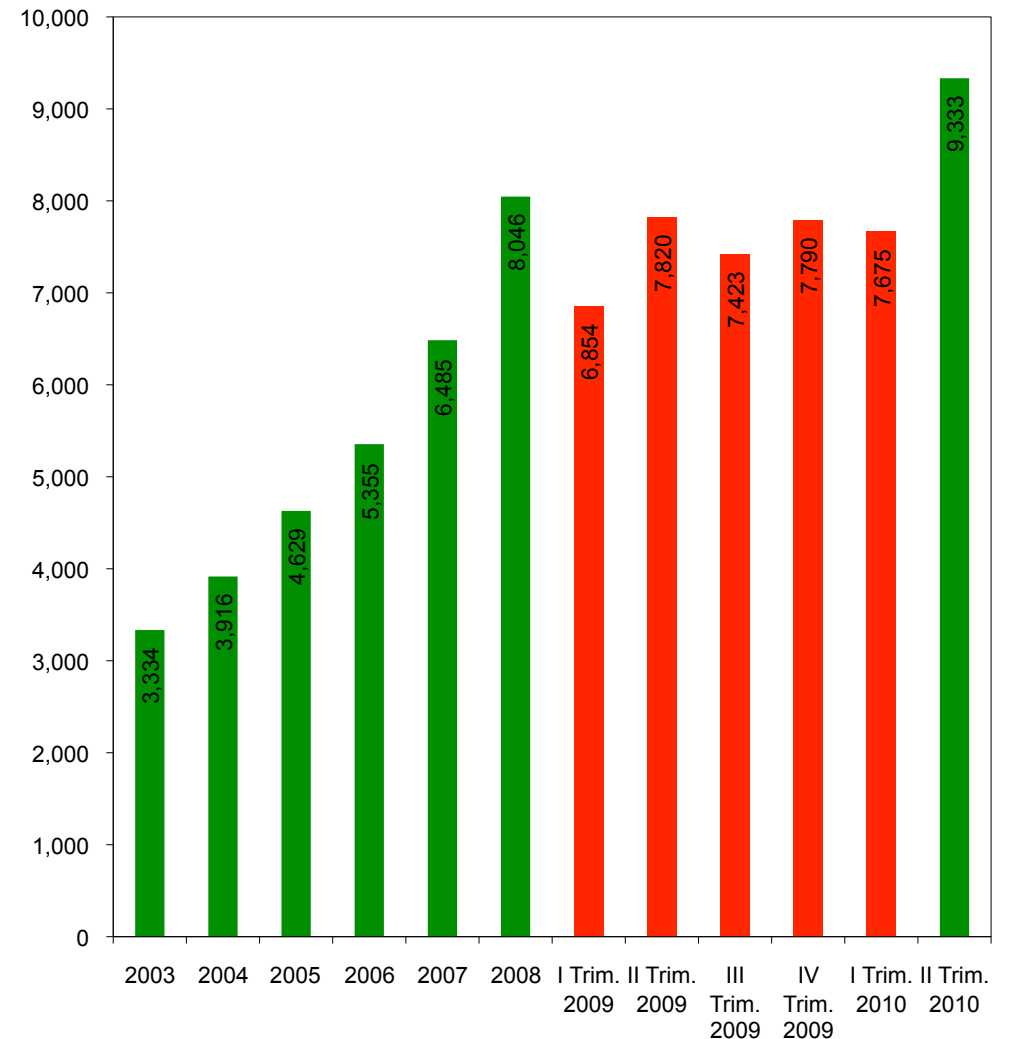
Fuente: elaboración propia en base a información del Ministerio de Economía e INDEC.

Producto bruto interno per capita a precios constantes, 2003-2010 (en dólares).

SÍNTESIS

✓ El PIB per cápita creció muy significativamente en el segundo trimestre de 2010, de un 21,6% con respecto al primer trimestre del 2010. Supera ahora al nivel que tenía antes de la crisis del 2008-2009.

✓ Después de una leña baja en Junio 2010 (-0,7% con respecto al mes anterior), la actividad económica aumentó nuevamente, pero a un ritmo menor. La estimación mensual de actividad económica aumentó en septiembre 2010 (ultimo dato disponible) de un 0,2% con respecto al mes anterior (contra un +1,8% entre abril y mayo del mismo año). Sin embargo, la variación interanual para este mes es muy significativa: +8,5%.



Fuente: elaboración propia en base a información del Ministerio de Economía e INDEC.

SÍNTESIS

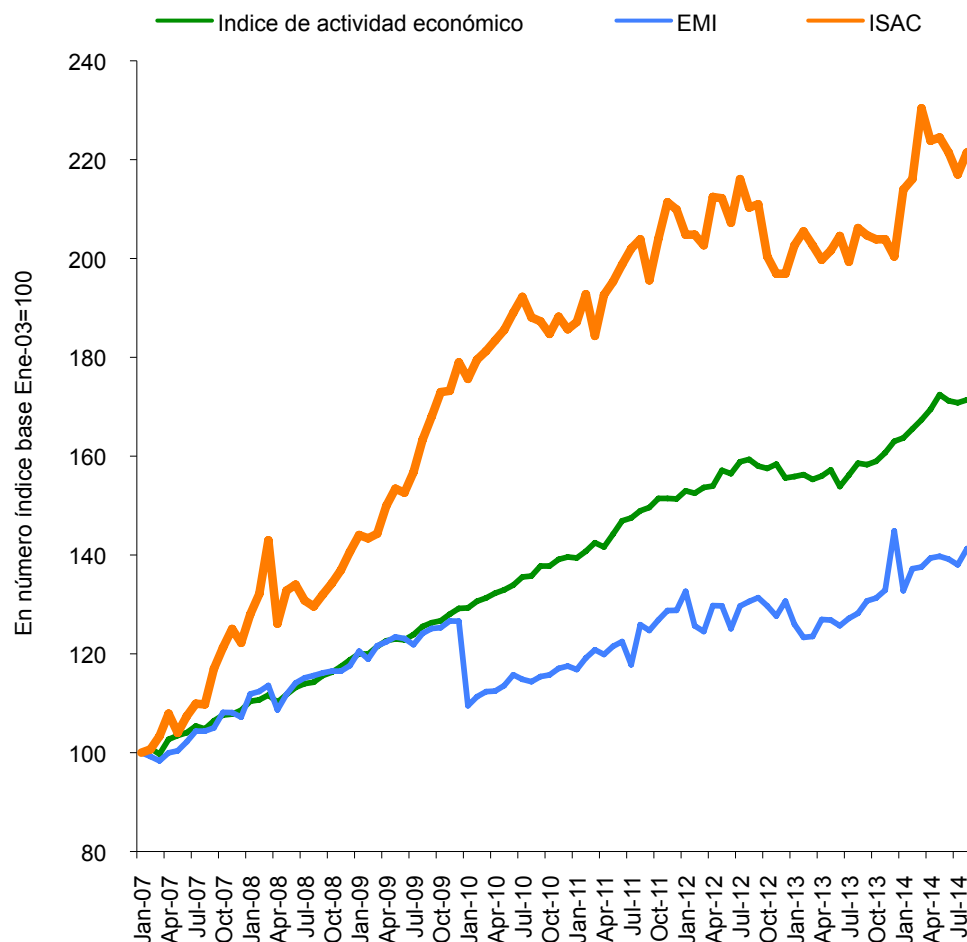
✓ Después de un leve deterioro de los principales indicadores del nivel de actividad en Junio-Julio del 2010, la economía volvió a crecer a partir de Agosto.

- El índice mensual industrial subió un 2,3% en Agosto y un 0,9% en Septiembre con respecto al mes anterior.

- La actividad en el sector de la construcción registra la misma evolución positiva: +2% en Agosto y +0,4% en Septiembre.

✓ Sin embargo, estos indicadores de actividad económica se ubican todavía por debajo de sus niveles pre-crisis.

Evolución del índice de nivel de actividad económica, del estimador mensual industrial, y del nivel de actividad de la construcción, 2003-2010 (en número índice base Ene-03= 100).

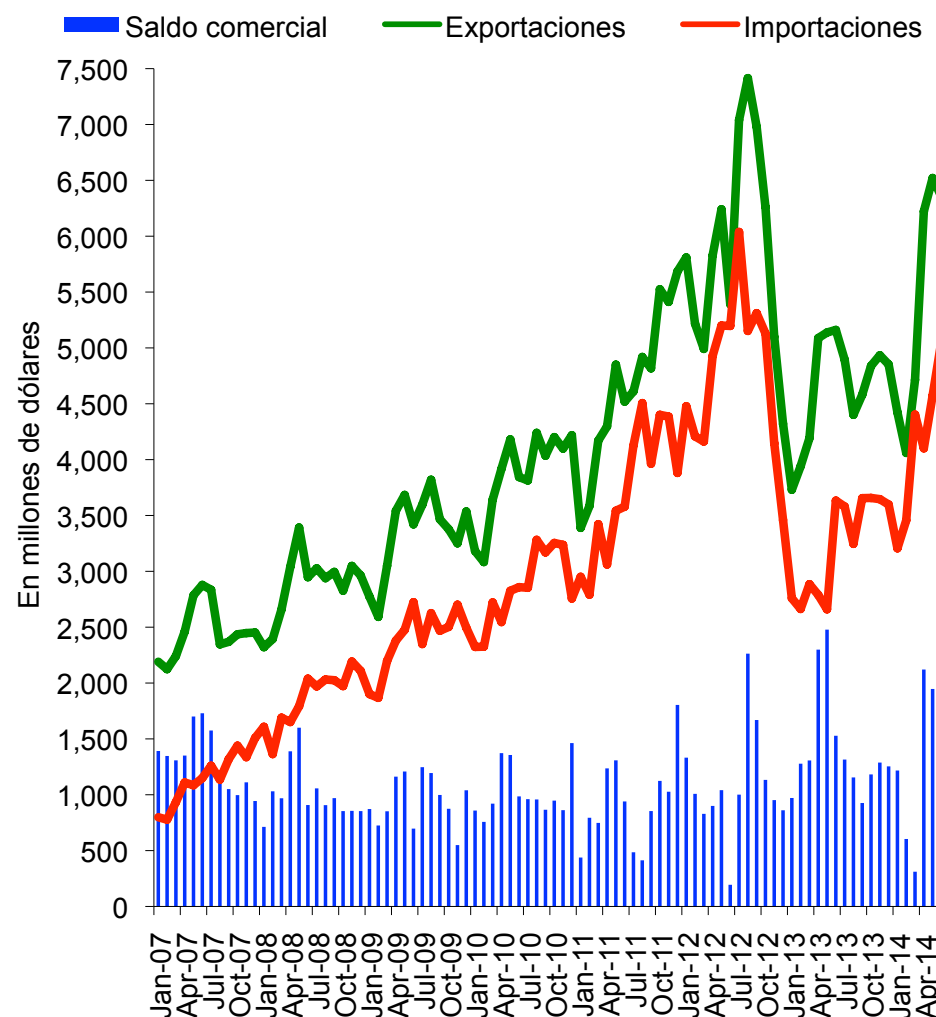


Fuente: elaboración propia en base a información del Ministerio de Economía e INDEC.

SÍNTESIS

- ✓ Las exportaciones subieron solamente un 23% en Junio del 2010 con respecto al mismo mes del 2009. Sigue fuerte la recuperación con respecto a los niveles pre-crisis.
- ✓ Las importaciones siguen subiendo también a un ritmo elevado (+39% en Junio del 2010 con respecto al mismo mes del 2009).
- ✓ Debido a la fuerte alza de las exportaciones observadas desde Febrero (+56%), el saldo de la balanza comercial se consolidó fuertemente con respecto a los primeros meses del año.
- ✓ Sin embargo, cabe notar que el saldo de la balanza comercial queda por debajo de su nivel del mismo mes del 2009 (-15%).

Evolución de las exportaciones, importaciones y el saldo de la balanza comercial, 2003-2010. (en millones de dólares)



Fuente: elaboración propia en base a información del Ministerio de Economía e INDEC.