

MAPA DE INDICADORES ECONÓMICOS SOCIALES

Junio 2010

Resumen de indicadores sobre empleo y condiciones de vida.

Indicador	Período	Valor del indicador o variación con respecto a última medición	Variación anual
Tasa de actividad (EPH-INDEC)	1er. Trimestre 2010	46 %	-0.2%
Tasa de empleo (EPH-INDEC)	1er. Trimestre 2010	42.2%	-0.2%
Tasa de desocupación (EPH-INDEC)	1er. Trimestre 2010	8.3%	-1.2%
Tasa de subocupación (EPH-INDEC)	1er. Trimestre 2010	9.3%	+2.2%
Índice General de Salarios (IGS-INDEC)	Abril 2010	+1,16%	+14,9%
Trabajadores Declarados	3er. Trimestre 2009	+1.2%	-0,8%
Salario Mínimo Vital y Móvil	Abril 2010	\$1.500	+21%
Índice de nivel de empleo total (MTEySS)	1er. Trimestre 2010	+0,9%	-0,5%
Índice de nivel de empleo industrial (MTEySS)	1er. Trimestre 2010	+0,7%	0,9%
Índice de nivel de empleo en construcción (MTEySS)	1er. Trimestre 2010	+2,5%	-0,9%
Índice de nivel de empleo en comercio y servicios (MTEySS)	1er. Trimestre 2010	+0,8%	0,5%
Empleo industrial (EMI-INDEC)	4to Trimestre 2009	+0,7%	-3,4%

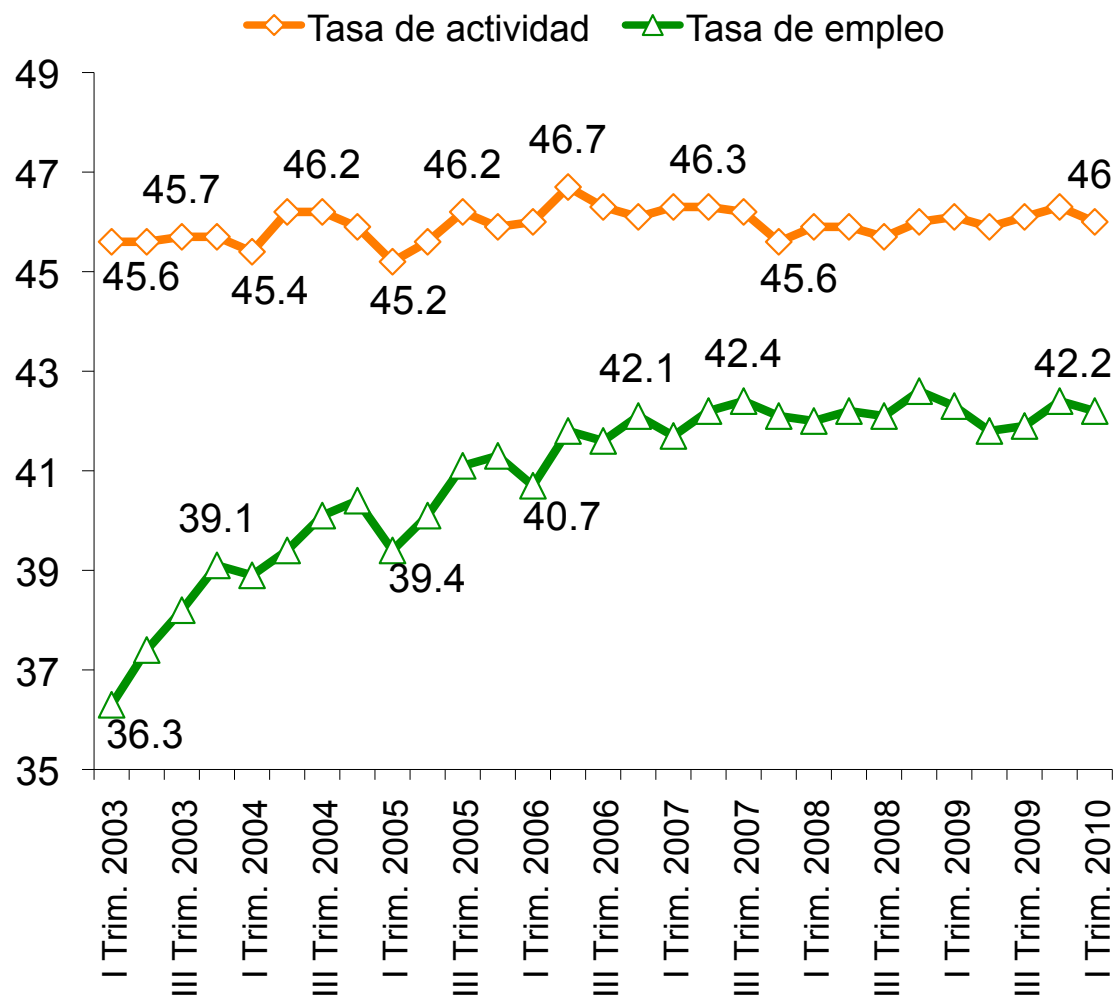
SÍNTESIS

✓ La tasa de actividad sigue manteniendo una tendencia muy estable, alrededor del 46% de la población, desde mediados del 2007.

✓ Sin embargo, la tendencia alcista tanto de la tasa de actividad como de la tasa de empleo se interrumpió en el primer trimestre del 2010: las dos bajaron muy ligeramente (respectivamente -0,7% y -0,5%).

✓ Con respecto al primer trimestre del 2009, tanto la tasa de actividad como la tasa de empleo disminuyeron del 0,2%.

Evolución de las tasas de actividad y empleo en el total de total de aglomerados urbanos, 2003-2010. (en porcentajes)

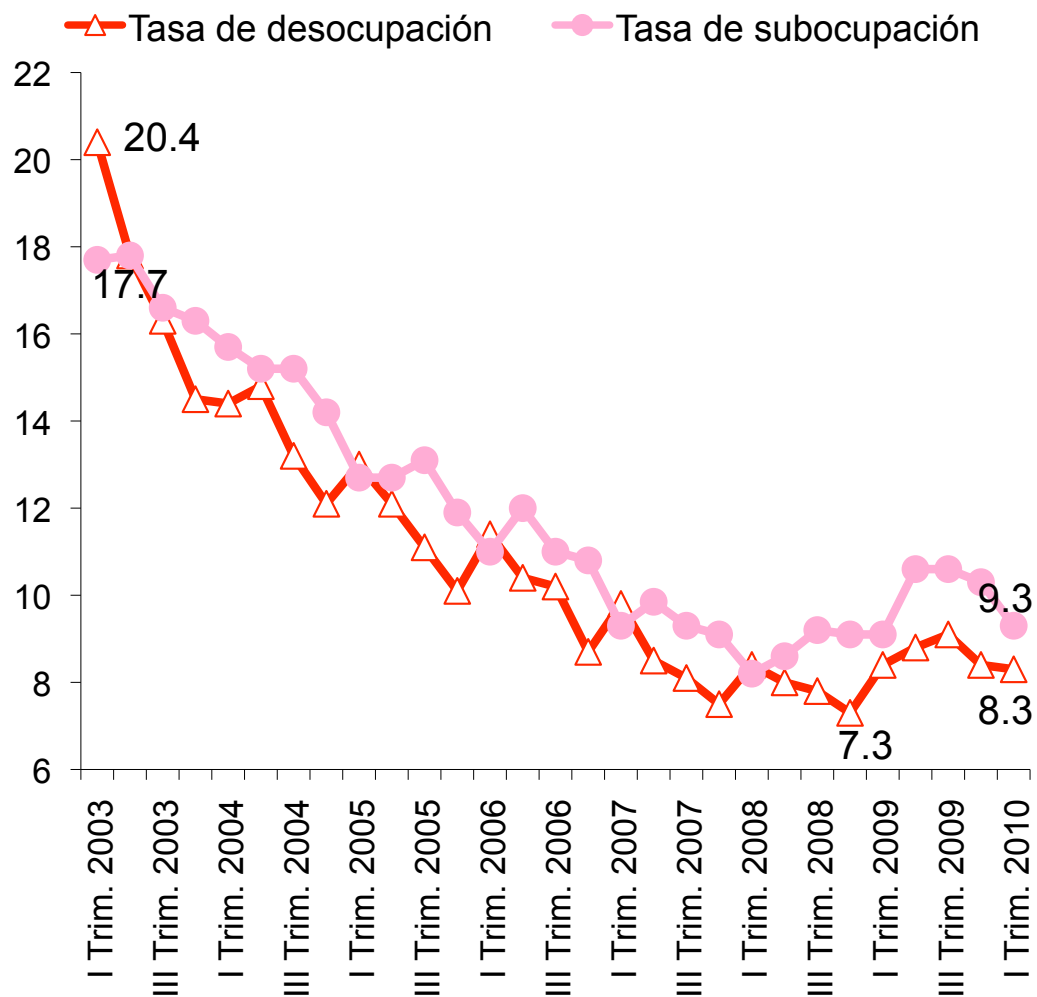


Fuente: elaboración propia en base a información del Ministerio de Economía e INDEC.

SÍNTESIS

- ✓ Según los datos del INDEC, las condiciones sobre el mercado de trabajo siguen mejorándose en el primer trimestre del 2010.
- ✓ Mientras la tasa de desocupación bajaba ligeramente (-1,2% con respecto al último trimestre del 2009), la tasa de subocupación registraba una disminución notable (-9,7%).
- ✓ Tanto la tasa de desocupación como la tasa de subocupación volvieron a sus niveles del inicio del 2009.

Evolución de las tasas de desocupación y subocupación en el total de total de aglomerados urbanos, 2003-2010. (en porcentajes)

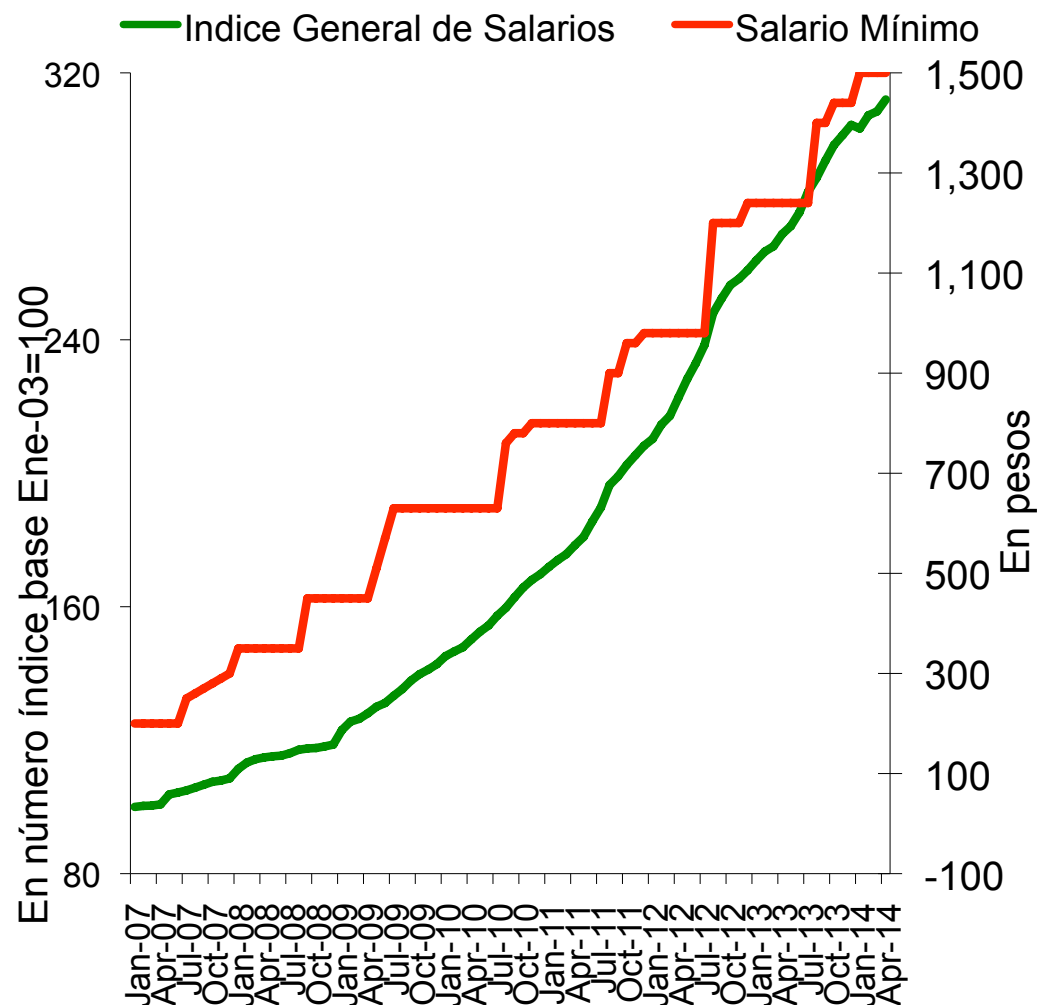


Fuente: elaboración propia en base a información del Ministerio de Economía e INDEC.

SÍNTESIS

- ✓ Según el índice general de salarios que publica el INDEC, los mismos no dejan de subir en términos nominales. En abril de 2010 se ubican un 14,9% encima de sus niveles de abril 2009. Entre enero y abril, el aumento fue del 2,9%.
- ✓ Sin embargo, este aumento de los salarios nominales se ve anulado por los altos niveles de inflación (tomando en cuenta los niveles registrados por la UBA o por algunas provincias – San Luis - por ejemplo).
- ✓ El salario mínimo vital y móvil ha sido aumentado en enero 2010 de un 4,2%, lo que representa una variación interanual del 21% (superior a las tasas de inflación alternativas).

Evolución del índice general de salarios y del salario mínimo, 2003-2010 (en número índice base Ene-03= 100 y en pesos)



Fuente: elaboración propia en base a información del Ministerio de Economía e INDEC.

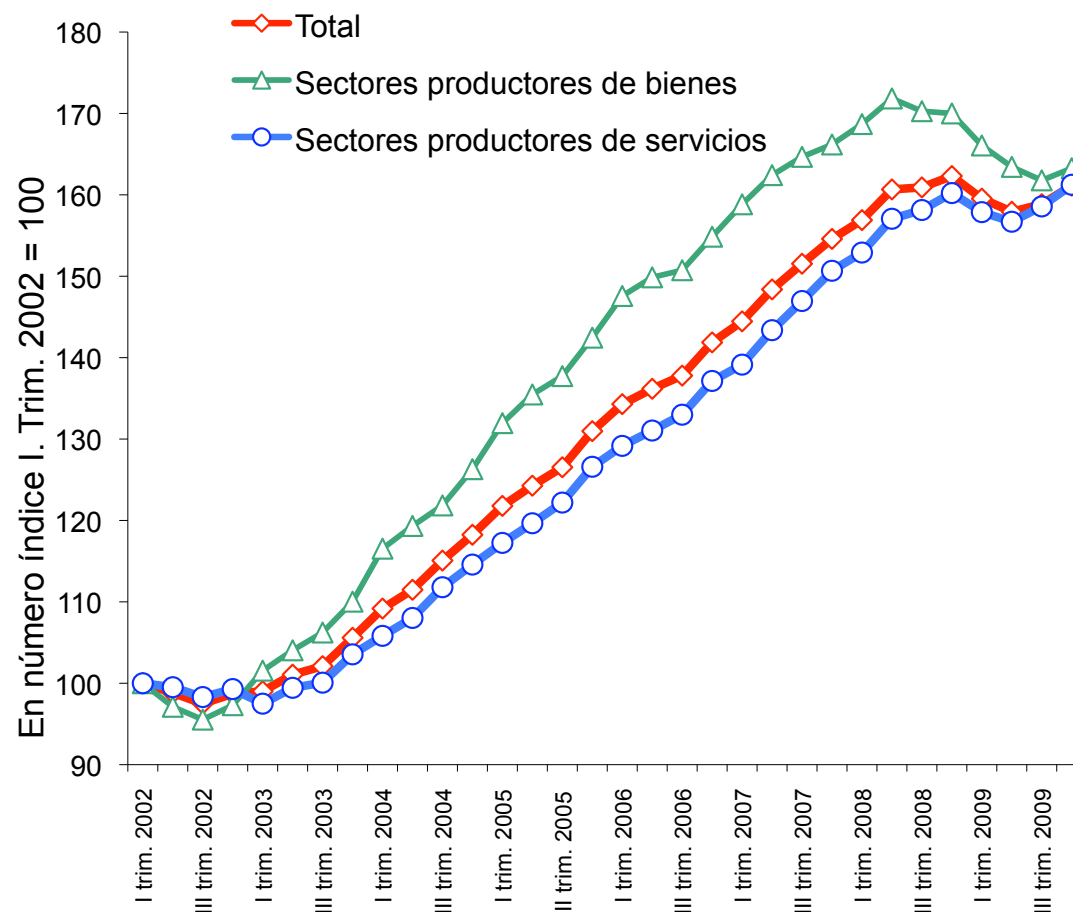
SÍNTESIS

✓ Si, en términos agregados, los sectores productores de bienes siguen liderando la creación de puestos de trabajo, la diferencia con los sectores productores de servicio sigue reduciéndose en el último trimestre del 2009.

✓ Los sectores productores de bienes empezaron a crear empleos nuevamente en el cuarto trimestre del 2009 (+0,9% con respecto al trimestre anterior).

✓ Pero la creación de empleos por los sectores productores de servicios fue más fuerte (+1,7% con respecto al trimestre anterior).

Evolución del empleo registrado por sector de actividad, 2002-2010. (en número índice base I Trim-2002 = 100)

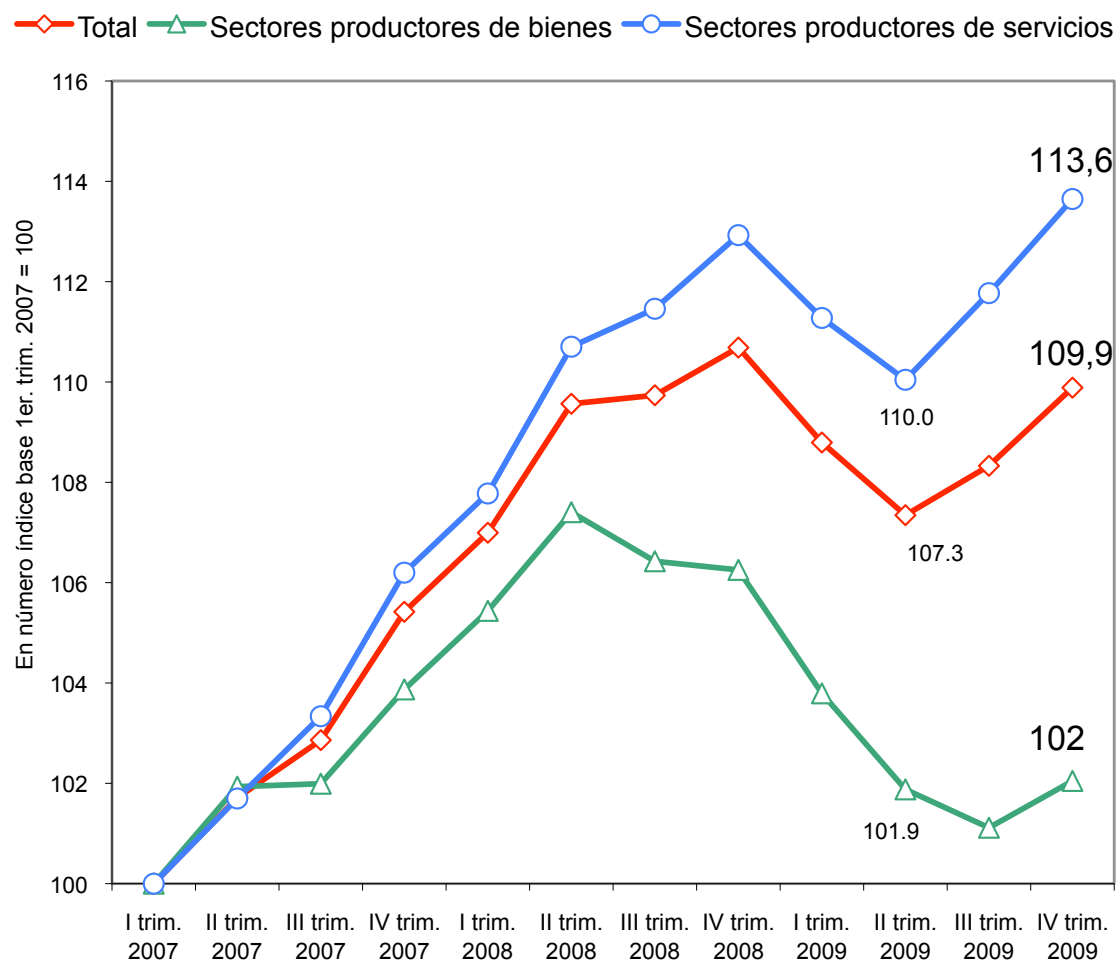


Fuente: elaboración propia en base a información del Ministerio de Economía.

SÍNTESIS

- ✓ El empleo total registrado sigue subiendo en el ultimo trimestre de 2009.
- ✓ La mejora del empleo total se explica por la creación de empleo no solamente en los sectores productores de servicios, pero también en los sectores productores de bienes.
- ✓ Sin embargo, el empleo total todavía no se recuperó del todo: sigue ligeramente debajo de su nivel del cuarto trimestre del 2008 (-0,7%). Si el empleo en los sectores productores de servicios se recuperó del todo (+0,6% en variación interanual), no es el caso del empleo en los sectores productores de bienes que sigue por debajo de su nivel del cuatro trimestre del 2008 (-4%).

Evolución del empleo registrado según sector de actividad, 2007-2010. (en número índice base I Trim.-2007 = 100)



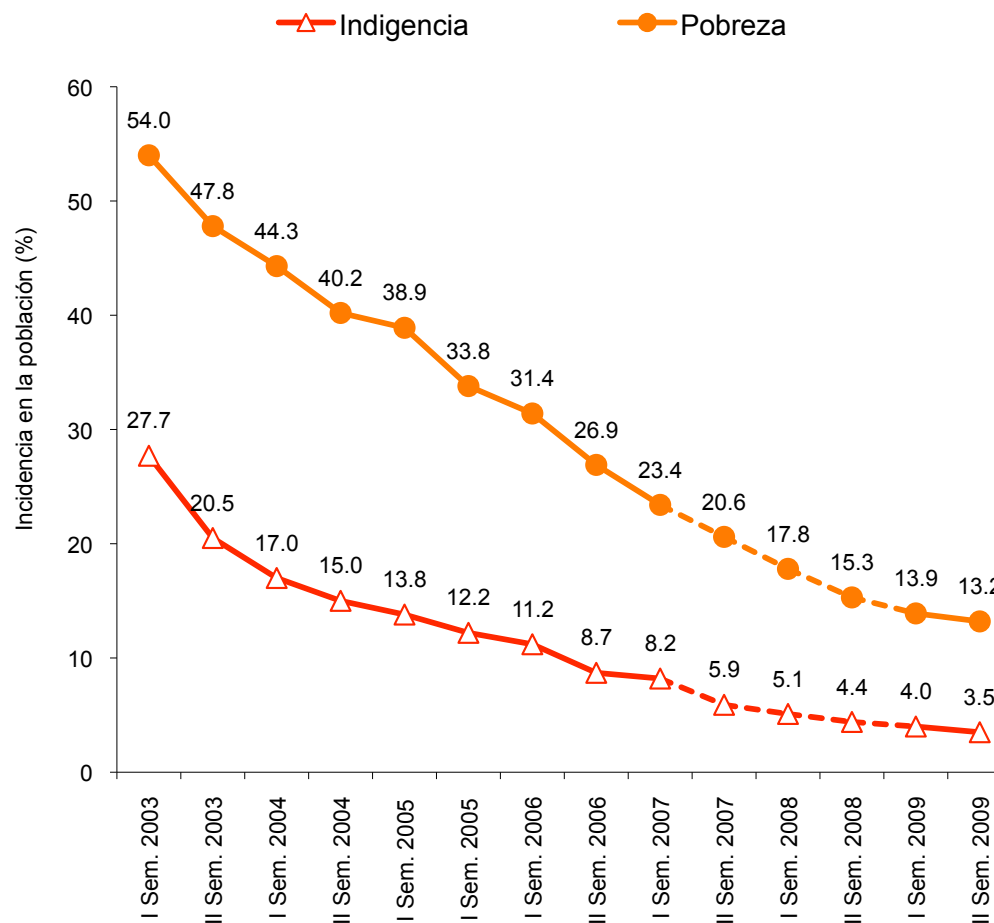
Fuente: elaboración propia en base a información del Sistema Integrado de Jubilaciones y Pensiones.

SÍNTESIS

✓ La manipulación de las estadísticas oficiales, a partir de 2007, posibilitaron la persistencia de la tendencia descendente en la incidencia de la pobreza y la indigencia en dichas estadísticas, a través de la subestimación del valor de la canasta básica alimentaria.

✓ Sin embargo, diversas estimaciones privadas sitúan en la actualidad los niveles de pobreza por encima del 30%, por parte como consecuencia de la persistencia de una inflación a dos dígitos.

Evolución de la incidencia de la pobreza y la indigencia en la población, Total de aglomerados urbanos, 2003-2009. (en porcentajes)



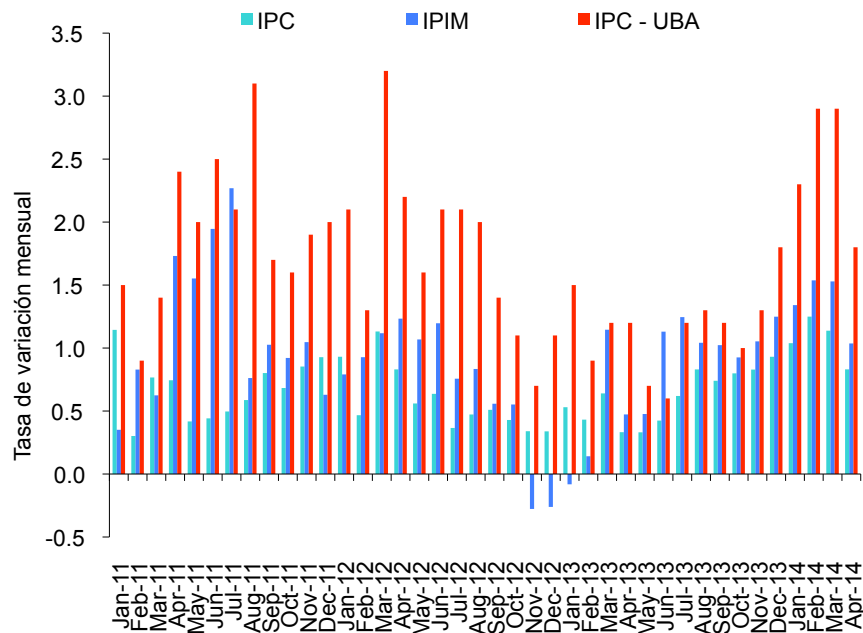
Resumen de indicadores sobre nivel de precios.

Indicador	Período	Valor del indicador o variación con respecto a última medición	Variación anual
IPC - INDEC	Abril 2010	+0.83%	+10,21%
IPIIM – INDEC	Abril 2010	+1.04%	+14,46%
IPC – UBA	Abril 2010	+1.80%	+20,71%

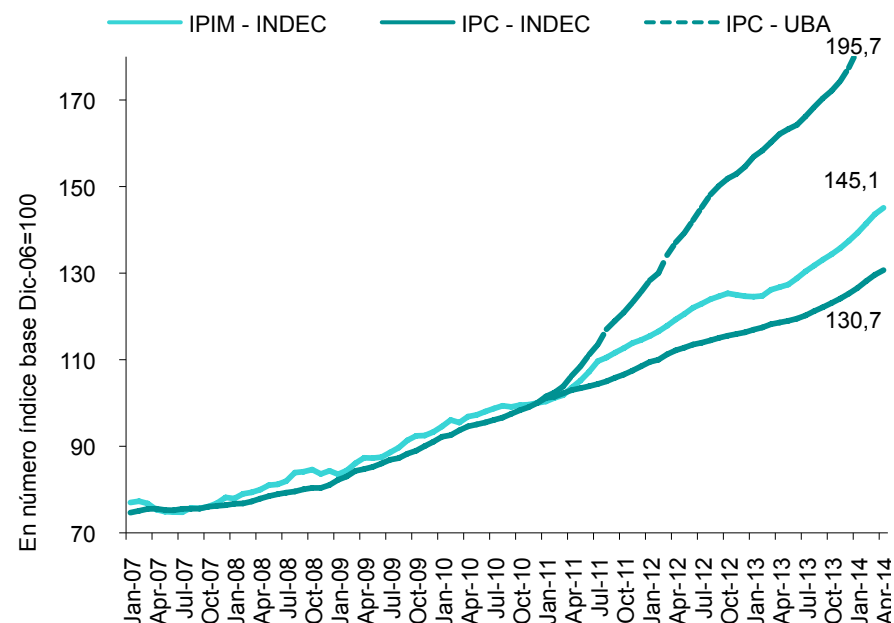
SÍNTESIS

- ✓ Las estimaciones privadas de la tasa de inflación siguen duplicando las estimaciones oficiales del INDEC.
- ✓ Las estimaciones privadas registraron una inflación mensual alrededor del 3% en Febrero y Marzo y del 2% en Abril, lo que marca una fuerte aceleración con respecto al mismo periodo del año anterior.

Tasa de variación del índice de precios al consumidor, del índice de precios mayoristas y del IPC-UBA, 2007-2010 (en porcentajes).



Evolución del índice de precios al consumidor, del índice de precios mayoristas y del IPC-UBA, 2003-2010 (en número índice base Dic-06= 100).



Fuente: elaboración propia en base a información del Ministerio de Economía, INDEC y UBA.

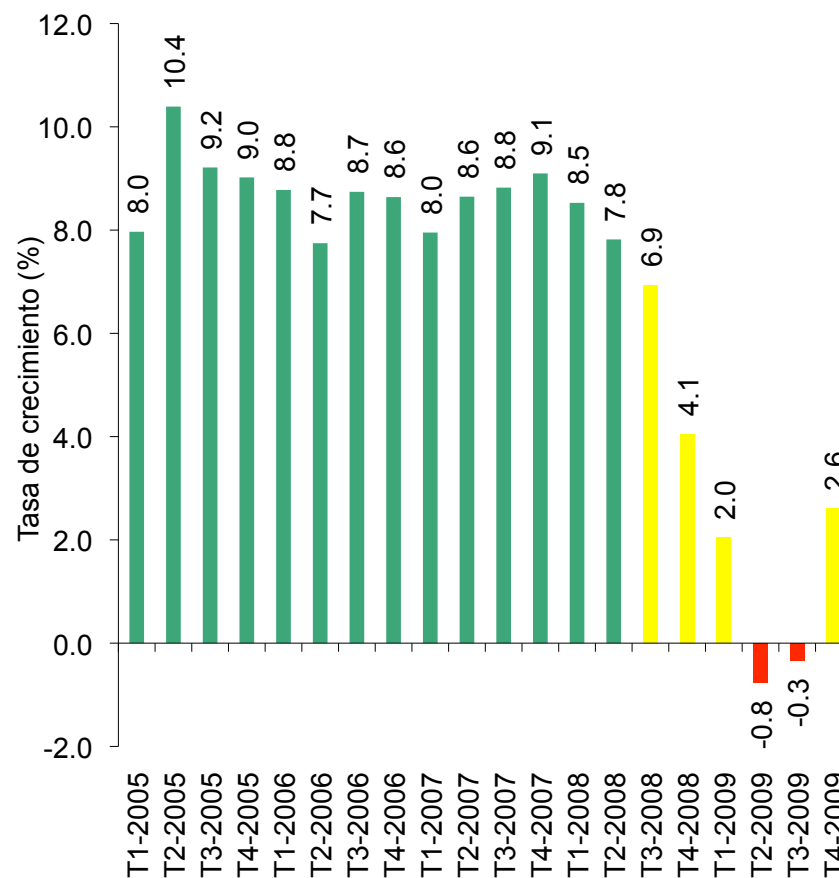
Resumen de indicadores sobre nivel de actividad económica.

Indicador	Período	Valor del indicador o variación con respecto a última medición	Variación anual
PBI (en millones de pesos de 1993)	4to. Trimestre 2009	404.861	+2,6%
PBI per capita (en pesos de 1993)	4to. Trimestre 2009	7.790	-1,8%
Estimador mensual de la actividad económica (desest.)	Marzo 2010	+1%	+6,7%
Estimador mensual industrial (desest.)	Marzo 2010	+0,3%	+11,4%
Indicador Sintético de la Actividad de la Construcción (ISAC) (desest.)	Marzo 2010	+6,6%	+13,7%
Exportaciones (en millones de US\$)	Febrero 2010	4.060	+3%
Importaciones (en millones de US\$)	Febrero 2010	3.456	+29,8%
Saldo de la balanza comercial (en millones de US\$)	Febrero 2010	604	-52,7%

SÍNTESIS

- ✓ Según datos del INDEC y del Ministerio de Economía, el producto bruto interno se recuperó en el cuarto trimestre del 2009 y la economía volvió a crecer.
- ✓ La tasa de crecimiento interanual del PBI fue de 2,6% en el cuarto trimestre 2009 (a precios constantes).
- ✓ Sin embargo, cabe resaltar que los datos oficiales de la actividad económica han sido en el centro de una controversia durante los últimos meses: muchos analistas privados estiman que el crecimiento económico real estaría muy por debajo de las cifras oficiales.

Tasa de crecimiento interanual del producto bruto interno a precios constantes, 2005-2009.
(en porcentajes)



Fuente: elaboración propia en base a información del Ministerio de Economía e INDEC.

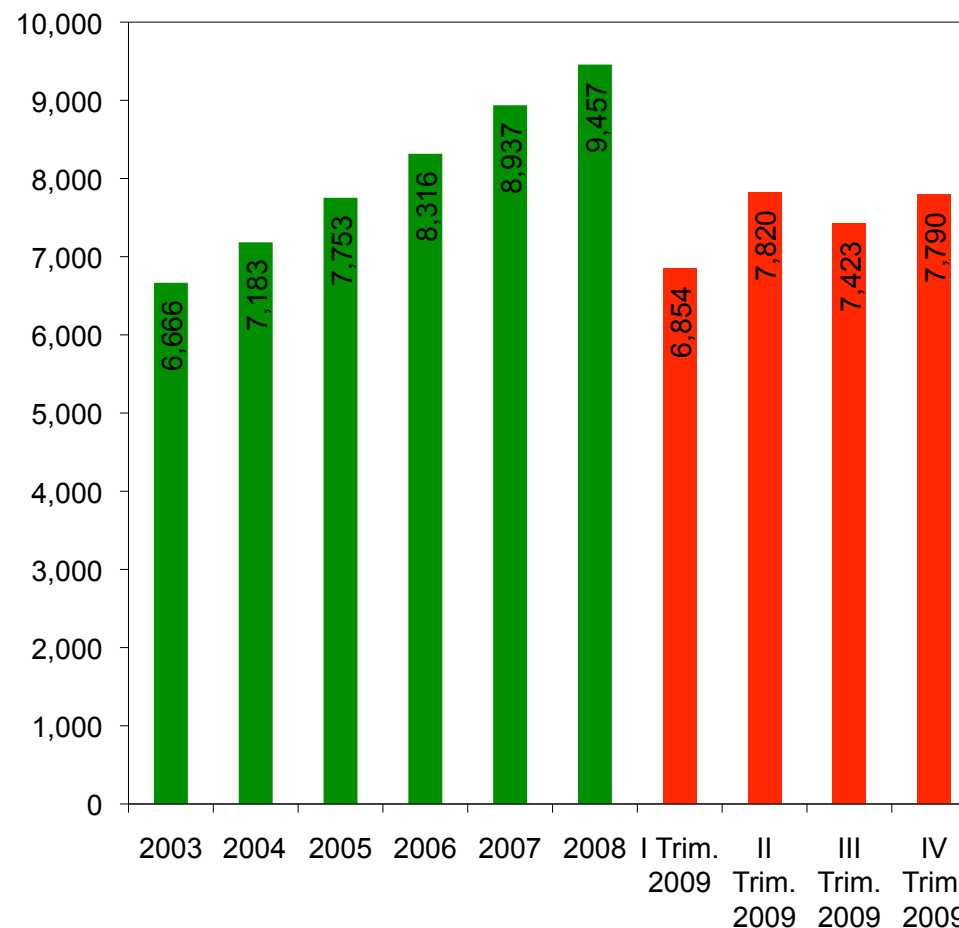
Producto bruto interno per capita a precios constantes, 2003-2009. (en pesos)

SÍNTESIS

✓ El PIB per capita creció en el cuarto trimestre de 2009 de + 4,9% con respecto al tercer trimestre de 2009. Sin embargo, queda todavía por debajo de su nivel del mismo trimestre del 2008 (-1,8%).

✓ La actividad económica sigue recuperándose: el estimador mensual de actividad económica subió de manera ininterrumpida de septiembre 2009 a marzo 2010 (ultimo mes disponible).

La variación anual fue en marzo 2010 de +6,7%.



Fuente: elaboración propia en base a información del Ministerio de Economía e INDEC.

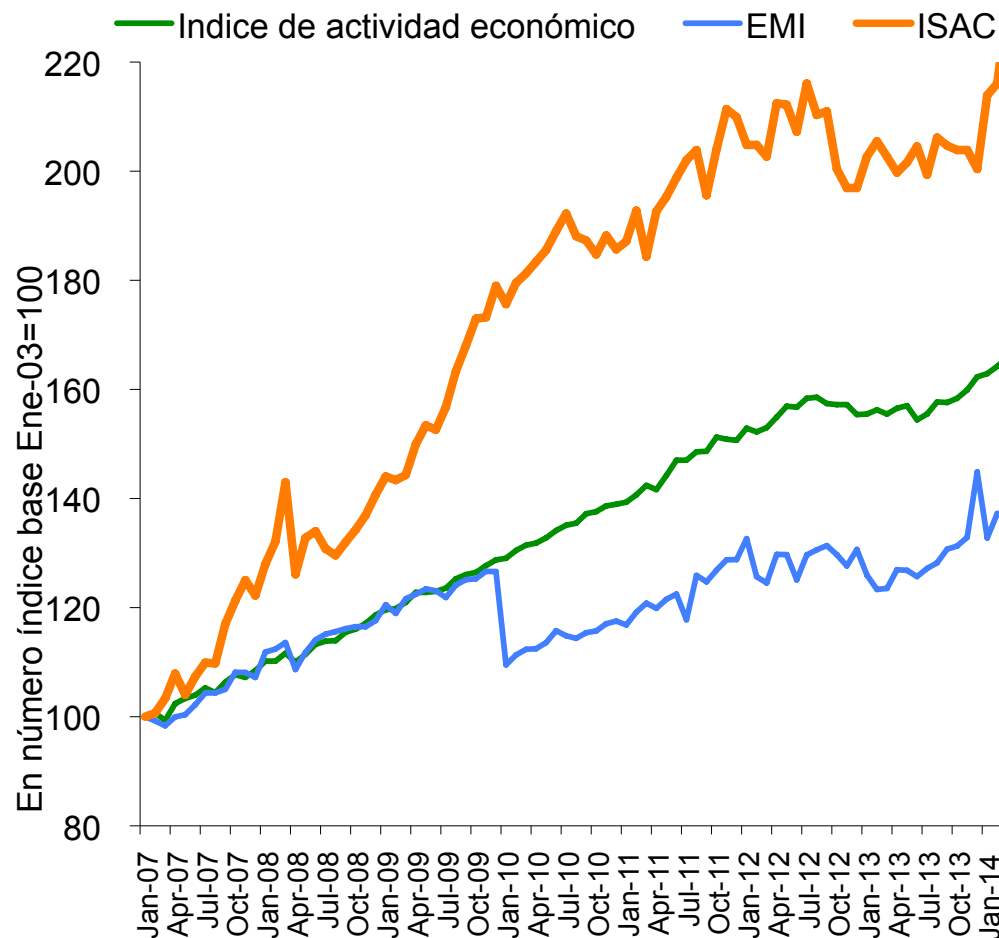
SÍNTESIS

✓ La evolución de los principales indicadores del nivel de actividad durante los tres primeros meses del 2010 confirmaría la recuperación de la economía argentina iniciada en el segundo trimestre del 2009:

- El índice mensual industrial subió en marzo 2010 de 11,4% con respecto al mismo mes del año anterior;

- La actividad en el sector de la construcción registró un fuerte aumento: +13,7% en marzo 2010 con respecto al mismo mes del año anterior y +13% con respecto al mes de octubre 2009.

Evolución del índice de nivel de actividad económica, del estimador mensual industrial, y del nivel de actividad de la construcción, 2003-2010. (en número índice base Ene-03= 100)

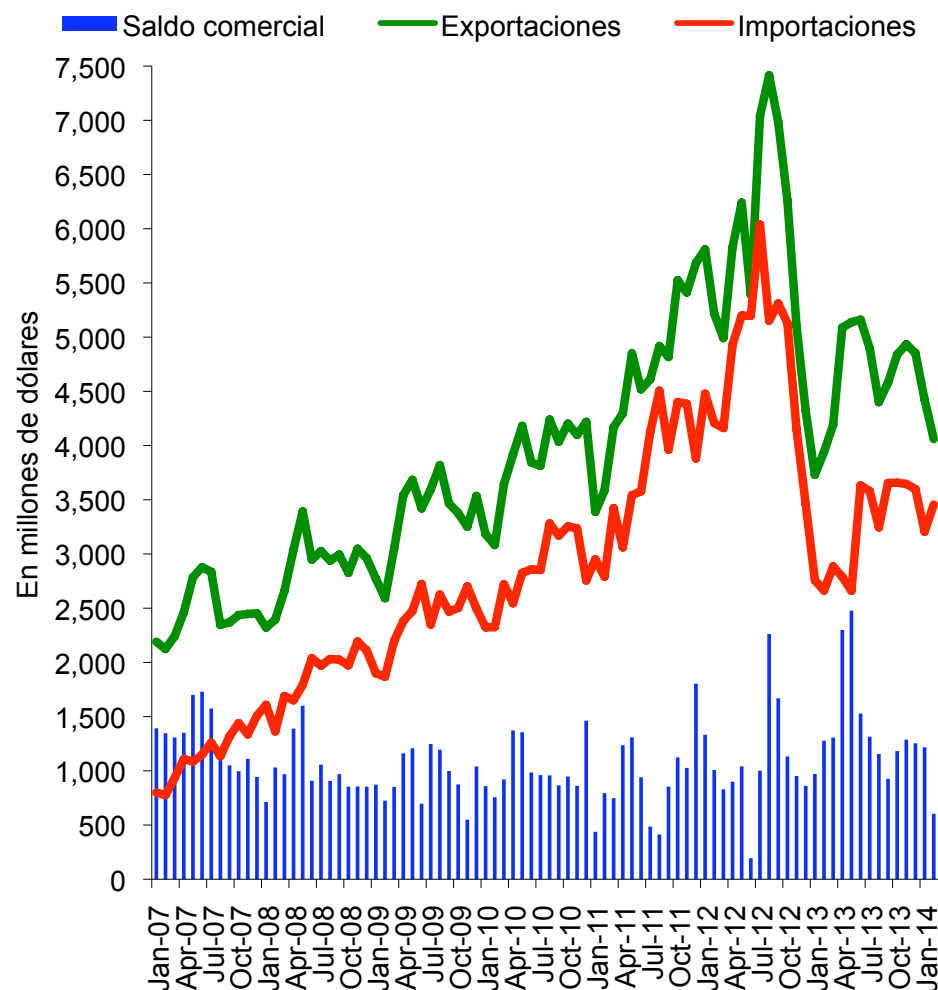


Fuente: elaboración propia en base a información del Ministerio de Economía e INDEC.

SÍNTESIS

- ✓ Las exportaciones subieron solamente un 3% en febrero 2010 con respecto al mismo mes del 2009. Quedan todavía muy por debajo del pico de enero 2008 (-30%).
- ✓ Las importaciones siguen subiendo (+30% en febrero 2010 con respecto al mismo mes del 2009).
- ✓ Por lo tanto, el saldo de la balanza comercial se deteriora fuertemente: en febrero 2010, bajó de un -52% con respecto al mismo mes del año anterior y de un -50% con respecto al mes de enero 2010.

Evolución de las exportaciones, importaciones y el saldo de la balanza comercial, 2003-2010. (en millones de dólares)



Fuente: elaboración propia en base a información del Ministerio de Economía e INDEC.