

MAPA DE INDICADORES ECONÓMICOS SOCIALES

Marzo 2010

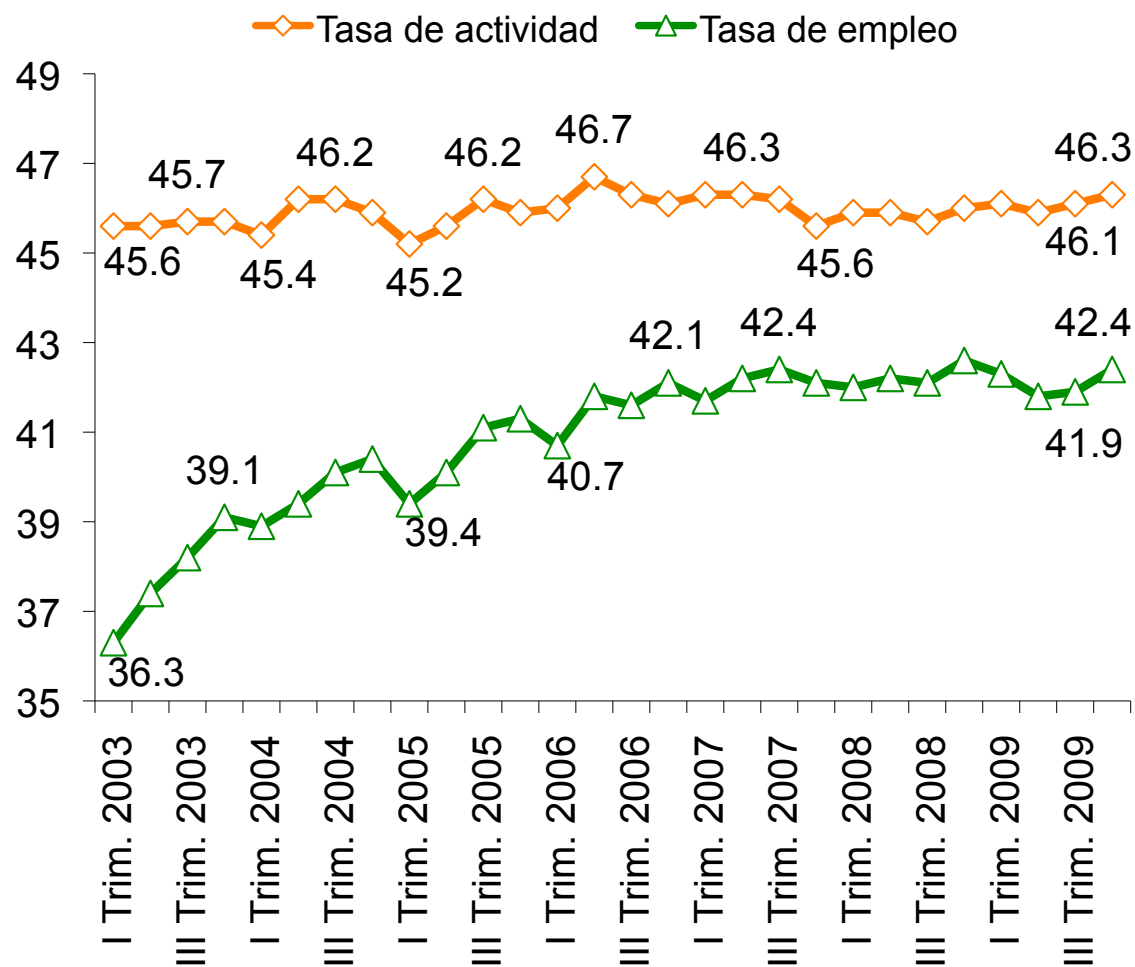
Resumen de indicadores sobre empleo y condiciones de vida.

Indicador	Período	Valor del indicador o variación con respecto a última medición	Variación anual
Tasa de actividad (EPH-INDEC)	4to. Trimestre 2009	46,3%	+0,7%
Tasa de empleo (EPH-INDEC)	4to. Trimestre 2009	42,4%	-0,5%
Tasa de desocupación (EPH-INDEC)	4to. Trimestre 2009	8,4%	+15,1%
Tasa de subocupación (EPH-INDEC)	4to. Trimestre 2009	10,3%	+13,2%
Índice General de Salarios (IGS-INDEC)	Diciembre 2009	+1,02%	+16,7%
Trabajadores Declarados	3er. Trimestre 2009	+0,6%	-1,3%
Salario Mínimo Vital y Móvil	Diciembre 2009	\$1.440	+16,1%
Índice de nivel de empleo total (MTEySS)	4to. Trimestre 2009	+0,6%	-1,7%
Índice de nivel de empleo industrial (MTEySS)	4to. Trimestre 2009	+1,2%	-1,0%
Índice de nivel de empleo en construcción (MTEySS)	4to. Trimestre 2009	+1,6%	-6,0%
Índice de nivel de empleo en comercio y servicios (MTEySS)	4to. Trimestre 2009	+0,3%	-1,5%
Empleo industrial (EMI-INDEC)	3er. Trimestre 2009	-0,7%	-5,4%

SÍNTESIS

- ✓ La tasa de actividad mantiene una tendencia estable, alrededor del 46% de la población, desde mediados del 2007.
- ✓ En el cuarto trimestre del 2009 se produjo una nueva contracción interanual en la tasa de empleo (-0,5%).
- ✓ Sin embargo, la tasa de empleo sigue recuperándose con respecto al nivel mínimo que alcanzó en el segundo trimestre de 2009 (+1,2%).

Evolución de las tasas de actividad y empleo en el total de total de aglomerados urbanos, 2003-2009. (en porcentajes)

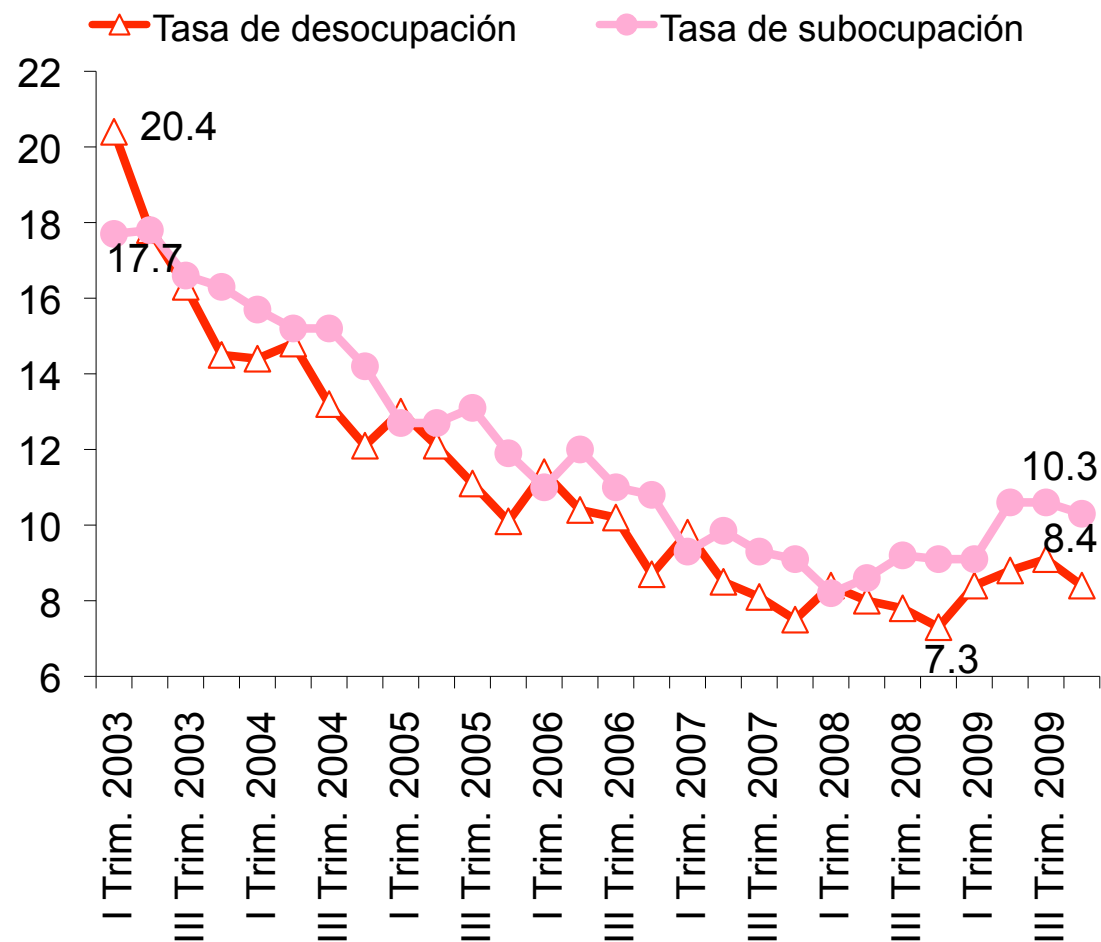


Fuente: elaboración propia en base a información del Ministerio de Economía e INDEC.

SÍNTESIS

- ✓ El último trimestre de 2009 marca una leve mejora de las condiciones sobre el mercado de trabajo por primera vez desde 2008.
- ✓ La tasa de desocupación bajó en el cuarto trimestre un 7,7% con respecto al trimestre anterior. La tasa de subocupación disminuyó también, aunque de manera menos significativa (-2,8% con respecto al tercer trimestre).
- ✓ Sin embargo, tanto la tasa de desocupación como la tasa de subocupación siguen a niveles altos, ya que las dos marcan una incrementación interanual respectivamente del 15,1% y 13,2%.

Evolución de las tasas de desocupación y subocupación en el total de total de aglomerados urbanos, 2003-2009.
(en porcentajes)

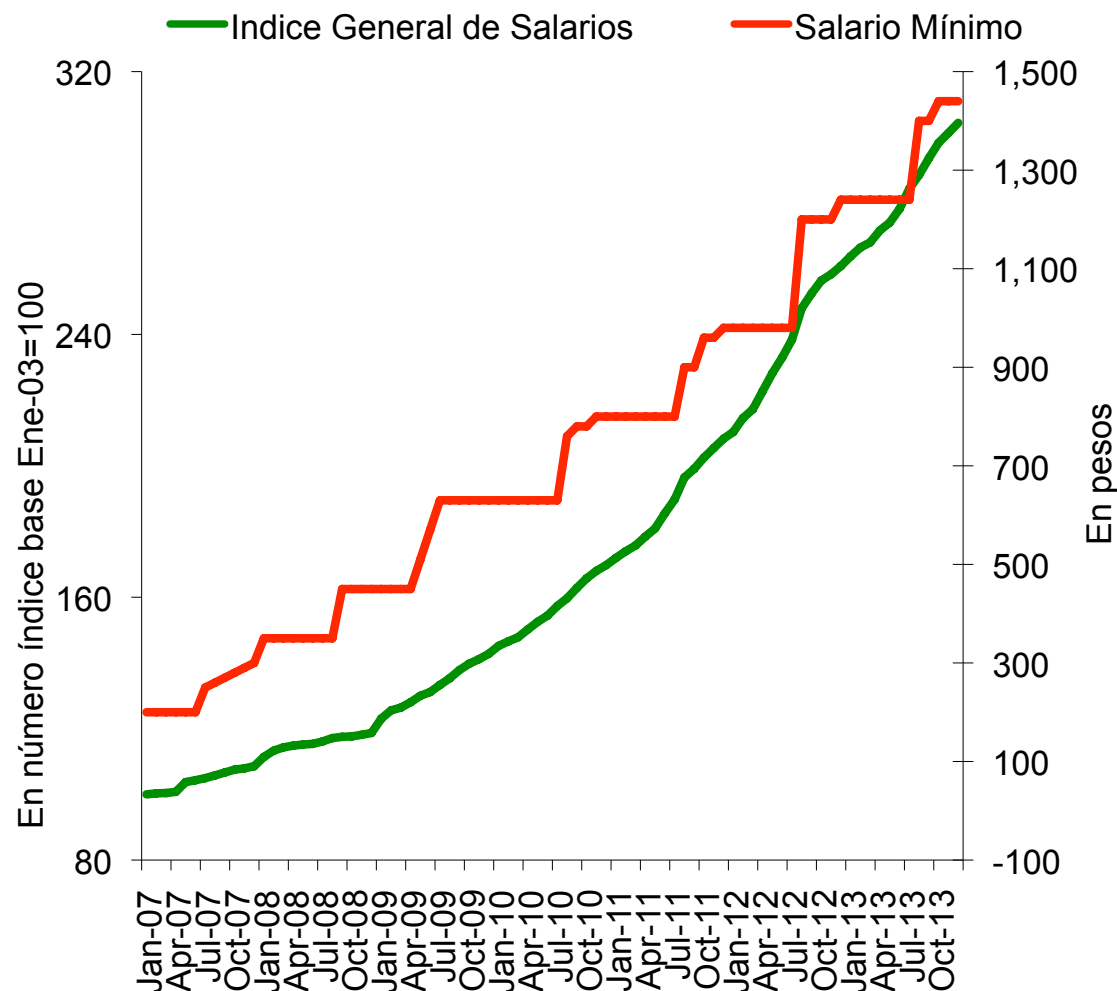


Fuente: elaboración propia en base a información del Ministerio de Economía e INDEC.

SÍNTESIS

- ✓ Según el índice general de salarios que publica el INDEC, los mismos siguen subiendo en términos nominales. En diciembre de 2009 se ubican un 16,7% encima de sus niveles de diciembre 2008.
- ✓ Sin embargo, en términos reales, la variación de los salarios sigue prácticamente nula debida a los altos niveles de inflación (tomando en cuenta los niveles registrados por la UBA por ejemplo).
- ✓ Cabe resaltar que el aumento de los salarios nominales esta desacelerándose: fue del 16,7 % en 2009 contra 25,2% en 2008.
- ✓ El salario mínimo vital y móvil ha sido mantenido al mismo nivel durante el último trimestre 2009, un 16,1% encima de su nivel del último trimestre de 2008.

Evolución del índice general de salarios y del salario mínimo, 2003-2009. (en número índice base Ene-03= 100 y en pesos)



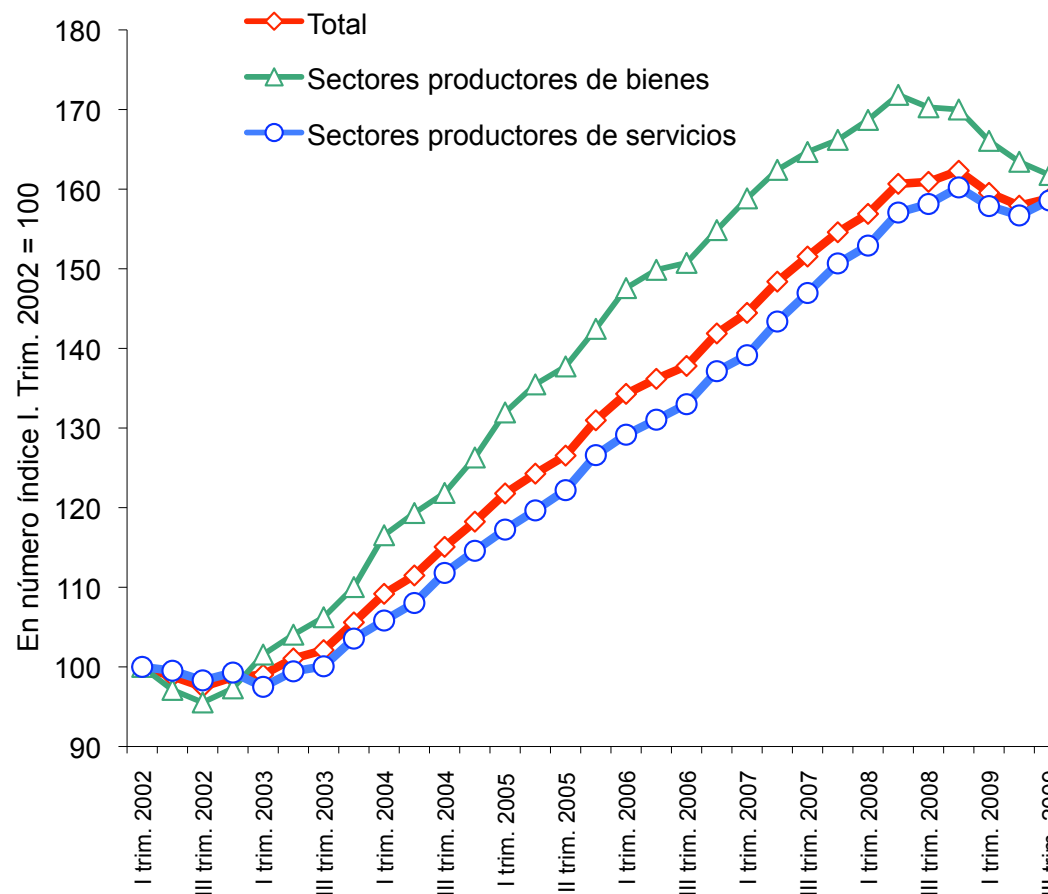
Fuente: elaboración propia en base a información del Ministerio de Economía e INDEC.

SÍNTESIS

✓ Si, en términos agregados, los sectores productores de bienes siguen liderando la creación de puestos de trabajo, la diferencia con los sectores productores de servicio se achicó durante el tercer trimestre de 2009:

- Los sectores productores de bienes siguieron perdiendo empleos...
- Mientras que el empleo en los sectores productores de servicios volvió a subir en el tercer trimestre de 2009, compensado la disminución en los sectores productores de bienes.

Evolución del empleo registrado por sector de actividad, 2002-2009. (en número índice base I Trim-2002 = 100)

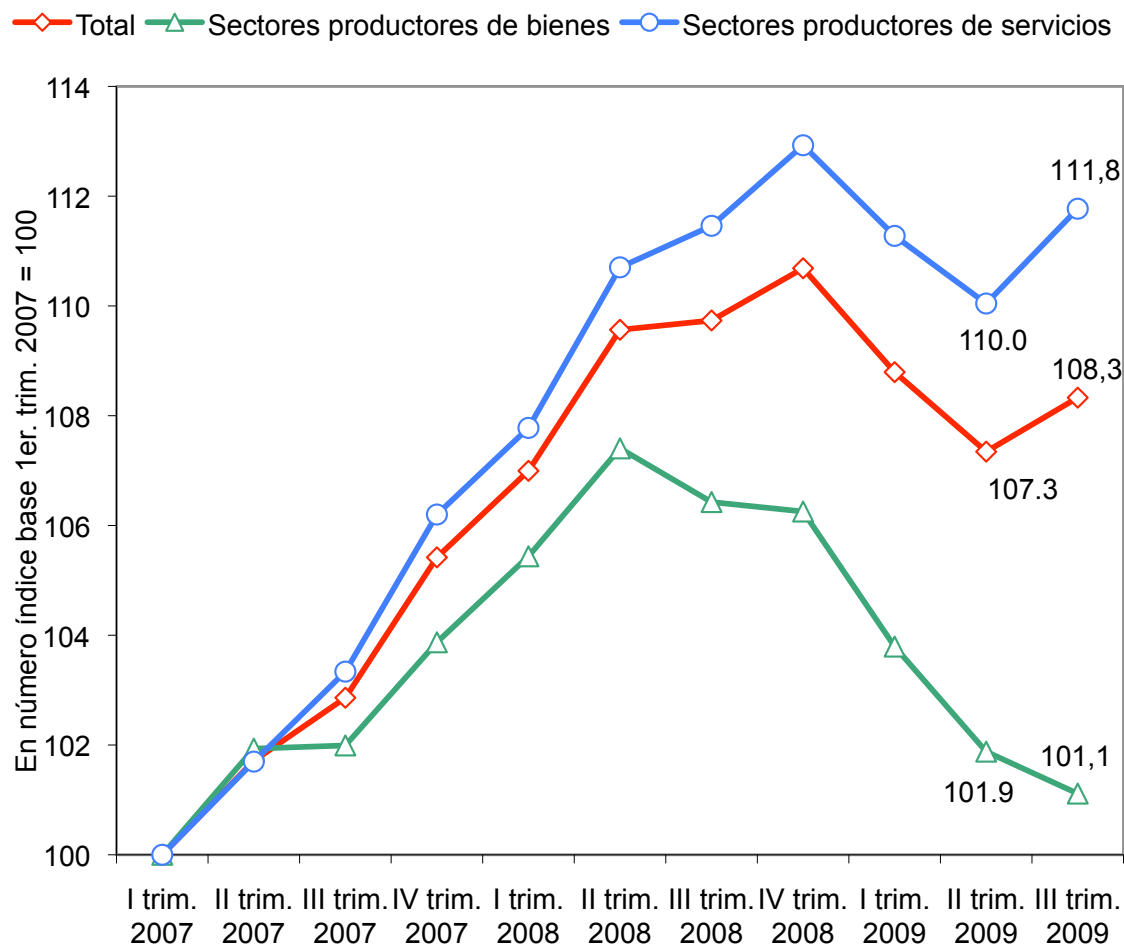


Fuente: elaboración propia en base a información del Ministerio de Economía.

SÍNTESIS

- ✓ El empleo total registrado subió en el tercer trimestre de 2009, interrumpiendo la tendencia a la baja observada desde el inicio del año.
- ✓ Sin embargo, el empleo total no se recuperó del todo, ya que sigue ligeramente debajo de su nivel del tercer trimestre del 2008 (-1,28%).
- ✓ La mejora del empleo total se debe exclusivamente a la creación de empleo en los sectores productores de servicios: subió de 0,28% en el tercer trimestre de 2009 con respecto al mismo período del año anterior.
- ✓ La destrucción de empleo por parte de los sectores productores de bienes se profundiza: la contracción interanual en el tercer trimestre fue de -4,99%.

Evolución del empleo registrado según sector de actividad, 2007-2009. (en número índice base I Trim.-2007 = 100)



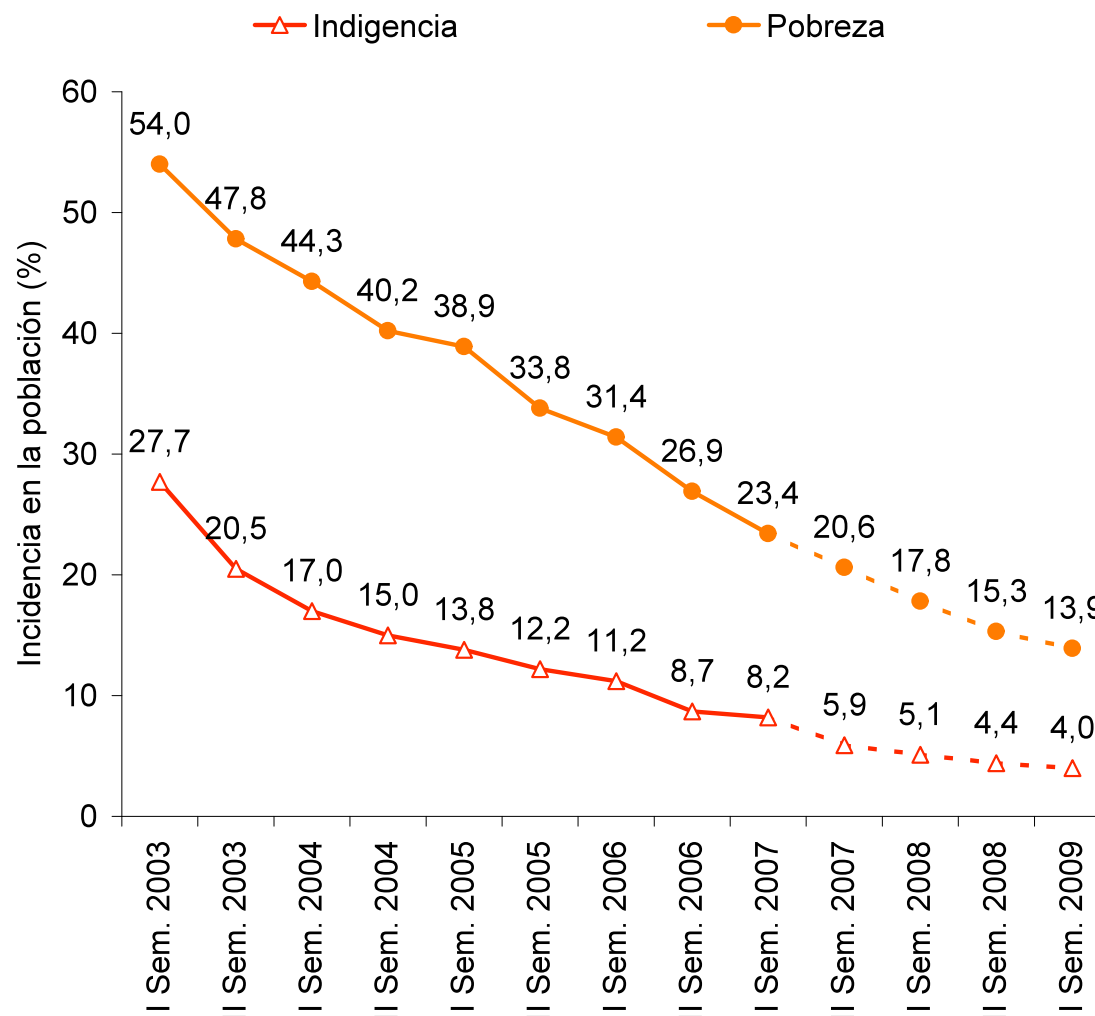
Fuente: elaboración propia en base a información del Sistema Integrado de Jubilaciones y Pensiones.

SÍNTESIS

✓ La manipulación de las estadísticas oficiales, a partir de 2007, posibilitaron la persistencia de la tendencia descendente en la incidencia de la pobreza y la indigencia en dichas estadísticas, a través de la subestimación del valor de la canasta básica alimentaria.

✓ Sin embargo, diversas estimaciones privadas sitúan en la actualidad los niveles de pobreza por encima del 30%, como consecuencia del alza de los precios y la contracción en el nivel de empleo registrado en el último año.

Evolución de la incidencia de la pobreza y la indigencia en la población, Total de aglomerados urbanos, 2003-2009. (en porcentajes)



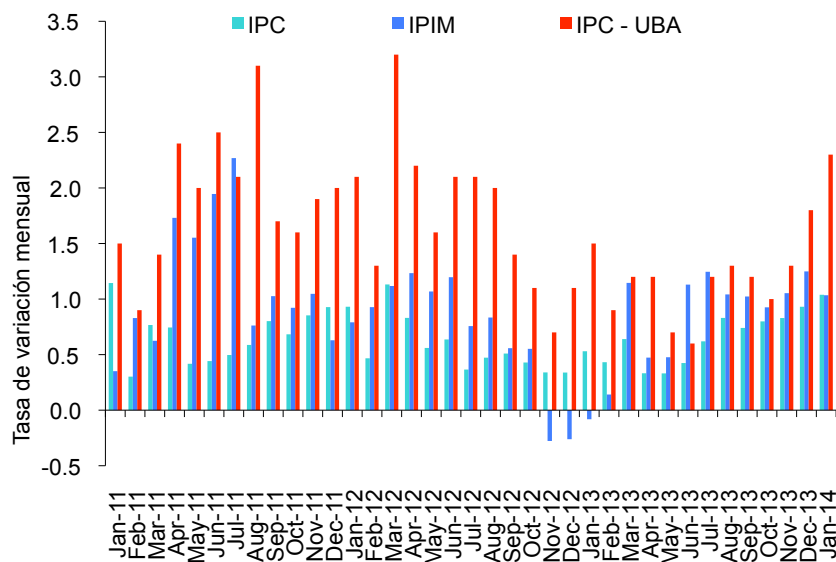
Resumen de indicadores sobre nivel de precios.

Indicador	Período	Valor del indicador o variación con respecto a última medición	Variación anual
IPC - INDEC	Enero 2010	+1,0%	+8,3%
IPIIM – INDEC	Enero 2010	+1,0%	+11,5%
IPC – UBA	Enero 2010	+2,3%	+15,7%

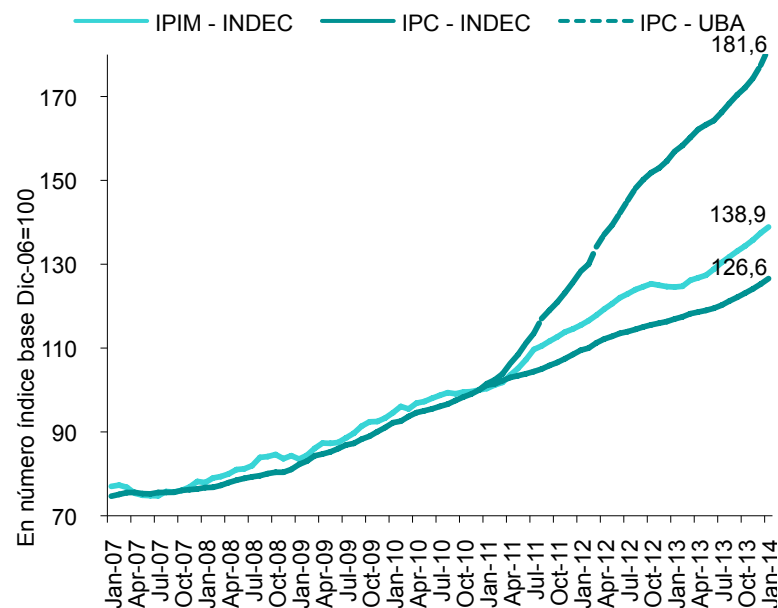
SÍNTESIS

- ✓ Las estimaciones oficiales y privadas sobre variación en los niveles de precios internos han empezado a divergir nuevamente desde noviembre 2009, a medida que las estimaciones privadas registraban una aceleración de los procesos inflacionarios.
- ✓ En términos anuales, las estimaciones privadas siguen duplicando a las suministradas por el INDEC.

Tasa de variación del índice de precios al consumidor, del índice de precios mayoristas y del IPC-UBA, 2007-2010 (en porcentajes).



Evolución del índice de precios al consumidor, del índice de precios mayoristas y del IPC-UBA, 2003-2010 (en número índice base Dic-06= 100).



Fuente: elaboración propia en base a información del Ministerio de Economía, INDEC y UBA.

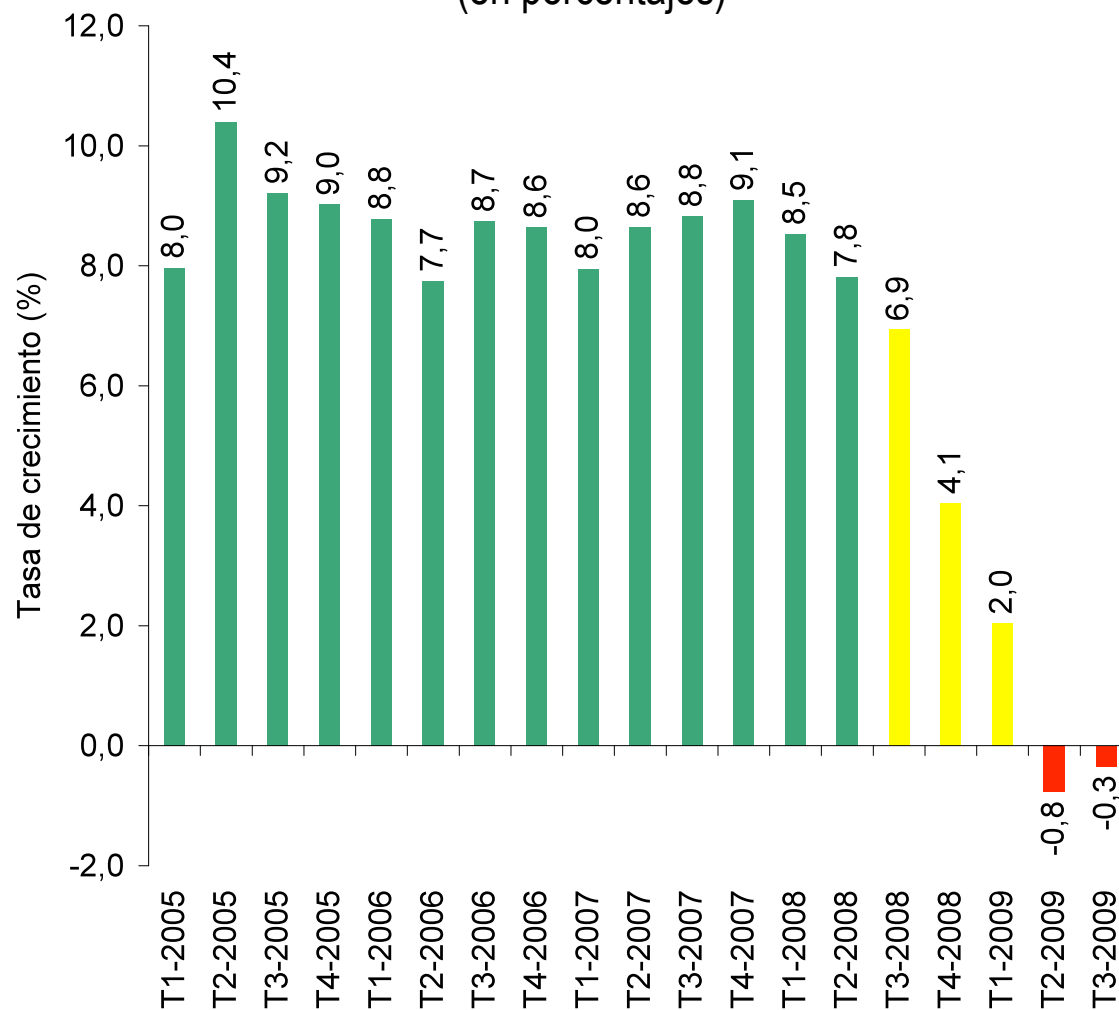
Resumen de indicadores sobre nivel de actividad económica.

Indicador	Período	Valor del indicador o variación con respecto a última medición	Variación anual
PBI (en millones de pesos de 1993)	3er. Trimestre 2009	391.679	-0,3%
PBI per capita (en pesos de 1993)	3er. Trimestre 2009	7.423	-13%
Estimador mensual de la actividad económica (desest.)	Diciembre 2009	+1,8%	+3,9%
Estimador mensual industrial (desest.)	Diciembre 2009	+6,2%	+9,7%
Indicador Sintético de la Actividad de la Construcción (ISAC) (desest.)	Diciembre 2009	-0,9%	+3,3%
Exportaciones (en millones de US\$)	Enero 2010	4.423	+0,8%
Importaciones (en millones de US\$)	Enero 2010	3.206	-12,1%
Saldo de la balanza comercial (en millones de US\$)	Enero 2010	1.217	+72,8%

SÍNTESIS

- ✓ El producto bruto interno evidenció desde mediados del 2008 un desaceleramiento en los niveles de crecimiento, registrándose la menor tasa de expansión interanual desde el 2003.
- ✓ Se debe resaltar, que este proceso es previo al desencadenamiento de la crisis internacional, ya que las tasas de crecimiento muestran un descenso paulatino desde el segundo trimestre del año pasado.
- ✓ De todas formas, la crisis internacional agudizó el contexto recesivo, determinando una contracción del producto durante el segundo y el tercer trimestre del presente año, tras 25 trimestres consecutivos de crecimiento.

Tasa de crecimiento interanual del producto bruto interno a precios constantes, 2005-2009.
(en porcentajes)



Fuente: elaboración propia en base a información del Ministerio de Economía e INDEC.

Producto bruto interno per capita a precios constantes, 2003-2008. (en pesos)

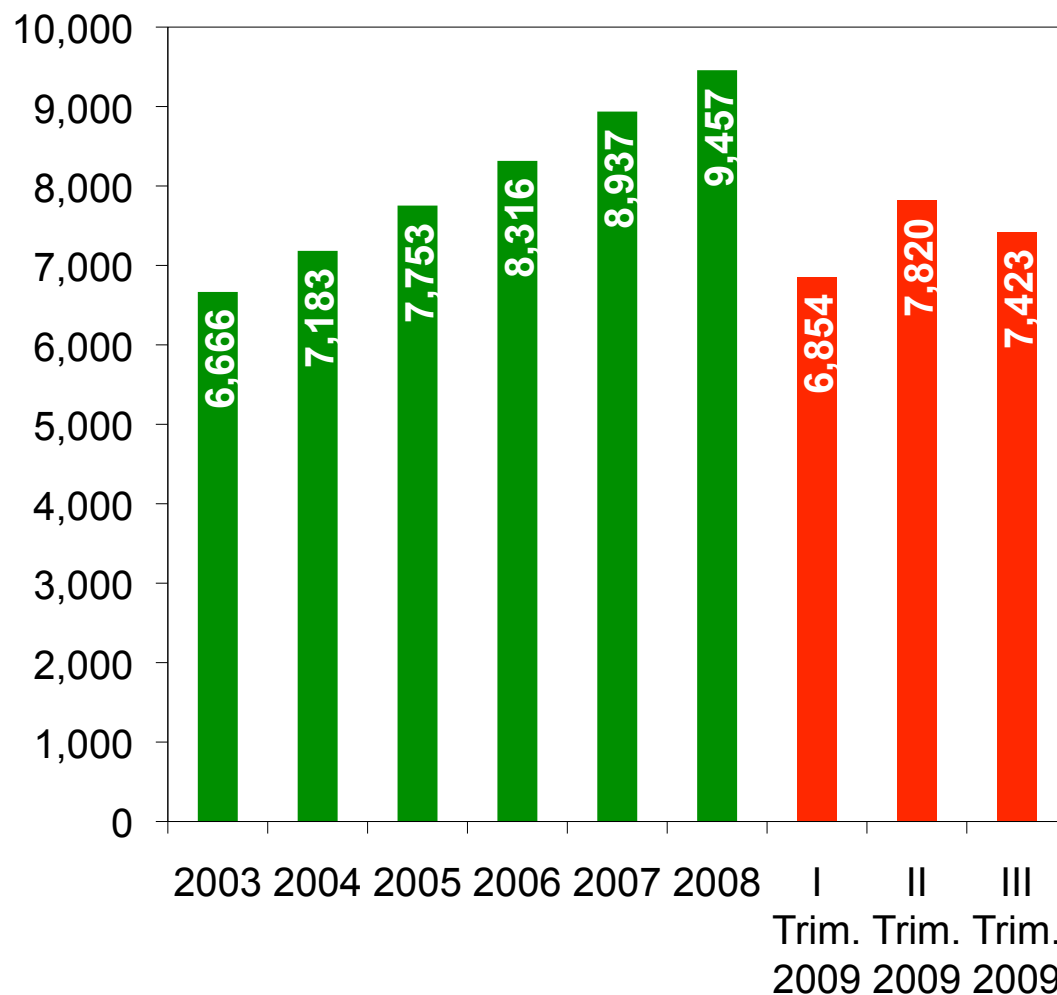
SÍNTESIS

✓ La contracción del PIB per capita fue en el tercer trimestre de 2009 de:

- 5% con respecto al segundo trimestre de 2009 y de
- 13% con respecto al mismo trimestre del año anterior.

✓ Sin embargo, el nivel de actividad económica empezó a recuperarse en la segunda mitad de 2009:

- Se registraron alzas consecutivas durante los dos últimos trimestres (+0,2% y +2% respectivamente en el tercer y cuarto trimestre con respecto al trimestre anterior).
- En el cuarto trimestre, la variación interanual del nivel de actividad económica fue de +1,7%.



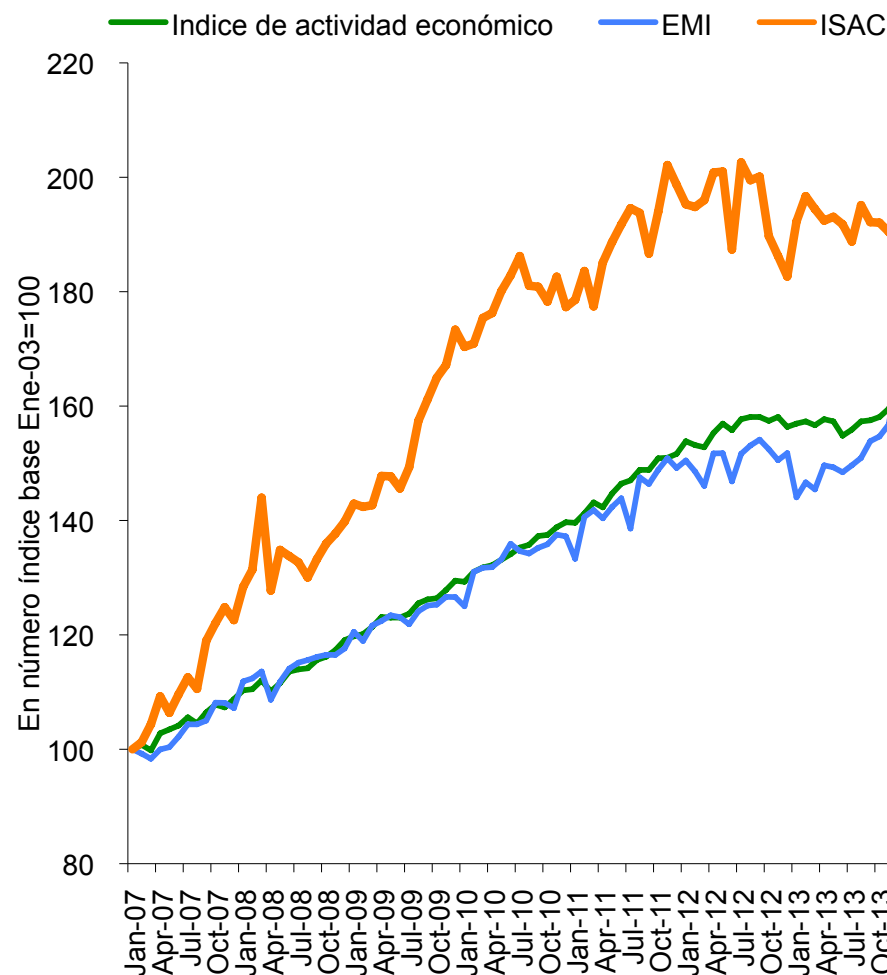
Fuente: elaboración propia en base a información del Ministerio de Economía e INDEC.

SÍNTESIS

✓ Los principales indicadores del nivel de actividad indican que la recuperación de la economía argentina se está acelerando. Lo que era una leve mejora en el segundo y tercer trimestre de 2009 se transformó en un fuerte aumento en el cuarto trimestre: el índice de actividad económica y el estimador mensual industrial registraron respectivamente una variación interanual de +3,9% y +9,7%.

✓ Sin embargo, si el sector de la construcción registró también una mejora en el último cuarto trimestre con respecto al mismo periodo del año anterior, su nivel de actividad siguió bajando a lo largo de 2009. En el cuarto trimestre disminuyó de 0,9% con respecto al trimestre anterior.

Evolución del índice de nivel de actividad económica, del estimador mensual industrial, y del nivel de actividad de la construcción, 2003-2009. (en número índice base Ene-03= 100)

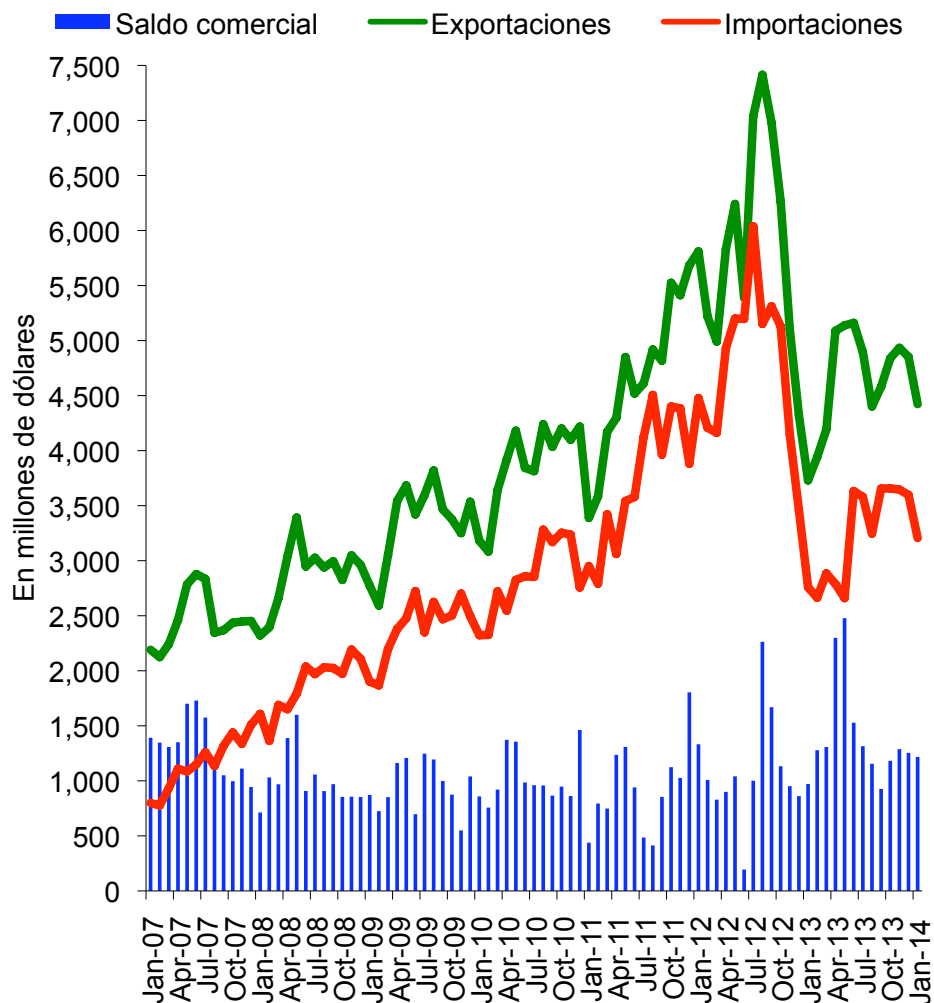


Fuente: elaboración propia en base a información del Ministerio de Economía e INDEC.

SÍNTESIS

- ✓ Las exportaciones subieron un 18,7% en enero 2010 con respecto al mismo mes del 2009. Sin embargo, quedan todavía muy por debajo de su nivel de enero 2008 (-23,9%).
- ✓ Las importaciones se recuperaron también parcialmente en la segunda mitad del 2009 (+16% en enero 2010 con respecto al mismo mes del 2009). Pero, de la misma manera que las exportaciones, no volvieron todavía a los niveles pre-crisis (-28,4% con respecto a enero del 2008).
- ✓ Por lo tanto, si el saldo de la balanza comercial mejoró en 2009 por la evolución favorable de las exportaciones en el segundo semestre, esta todavía por debajo de su nivel pre-crisis de enero 2008 (-8,6%).

Evolución de las exportaciones, importaciones y el saldo de la balanza comercial, 2003-2009. (en millones de dólares)



Fuente: elaboración propia en base a información del Ministerio de Economía e INDEC.