

MAPA DE INDICADORES ECONÓMICOS SOCIALES

Diciembre 2013

Resumen de indicadores sobre empleo y condiciones de vida.

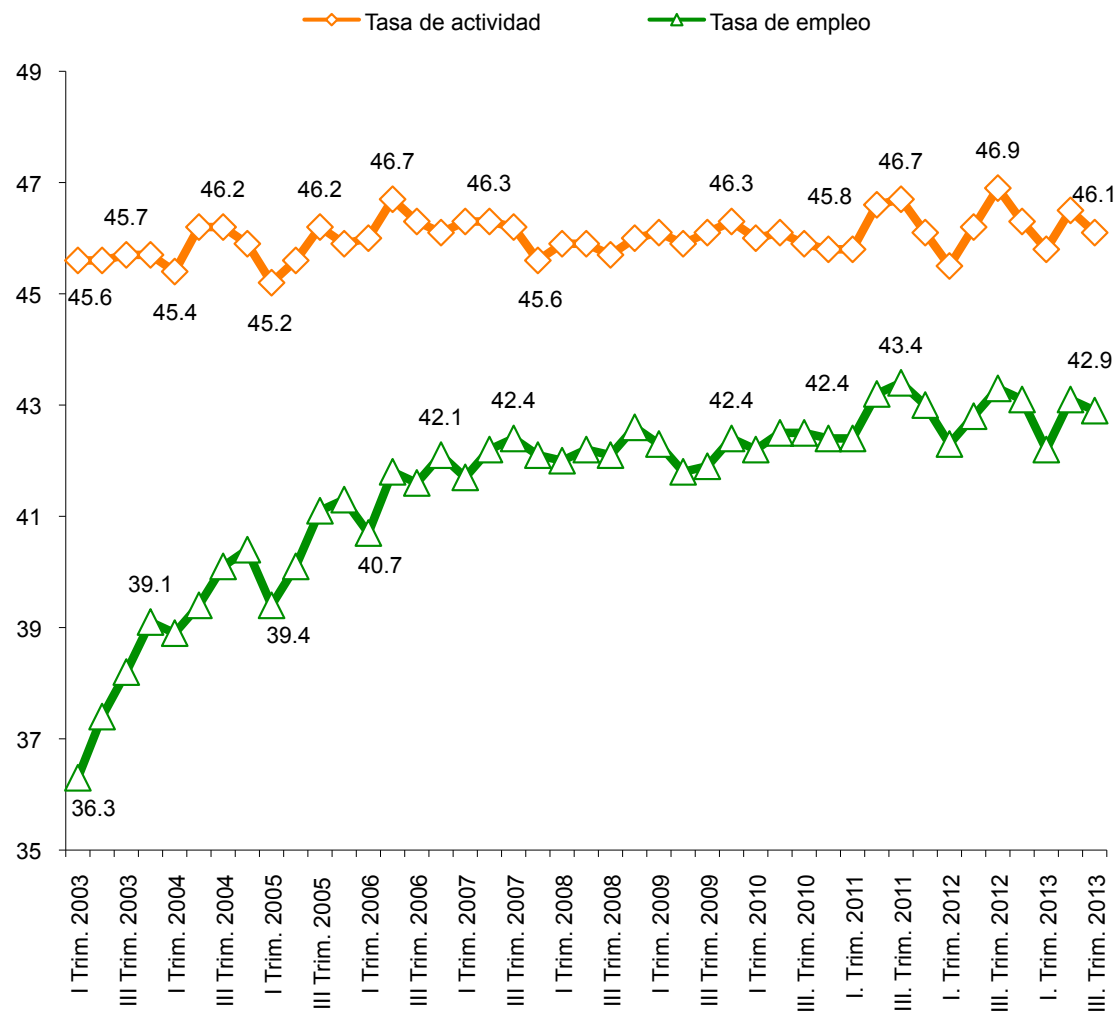
Indicador	Período	Valor del indicador o variación con respecto a última medición	Variación anual
Tasa de actividad (EPH-INDEC)	3er. Trimestre 2013	46.1%	-1.71%
Tasa de empleo (EPH-INDEC)	3er. Trimestre 2013	42.9%	-0.92%
Tasa de desocupación (EPH-INDEC)	3er. Trimestre 2013	6.8%	-10.53%
Tasa de subocupación (EPH-INDEC)	3er. Trimestre 2013	8.7%	-2.25%
Índice General de Salarios (IGS-INDEC)	Octubre 2013	+1.3%	+26%
Trabajadores Declarados del Sector Privado	2do. Trimestre 2013	-0.72%	0.64%
Salario Mínimo Vital y Móvil	Octubre 2013	\$3.300	+23.6%
Índice de nivel de empleo total (MTEySS)	1er. Trimestre 2013	0.16%	-0.86%
Índice de nivel de empleo industrial (MTEySS)	1er. Trimestre 2013	-0.01%	0.46%
Índice de nivel de empleo en construcción (MTEySS)	1er. Trimestre 2013	0.16%	-9.78%
Índice de nivel de empleo en comercio y servicios (MTEySS)	1er. Trimestre 2013	0.22%	-0.22%
Empleo industrial (INDEC)	2do. Trimestre 2013	0%	0.6%

Evolución de las tasas de actividad y empleo en el total de aglomerados urbanos, 2003-2013.
(en porcentajes)

SÍNTESIS

✓ En el tercer trimestre del año 2013, tanto la tasa de actividad como la tasa de empleo volvieron a disminuir ligeramente respecto al trimestre anterior, en 0.9% para la tasa de actividad y en 0.5% para la tasa de empleo.

✓ En variación interanual, estas dos tasas disminuyeron también, en 1.7% para la tasa de actividad y en 0.9% para la tasa de empleo.



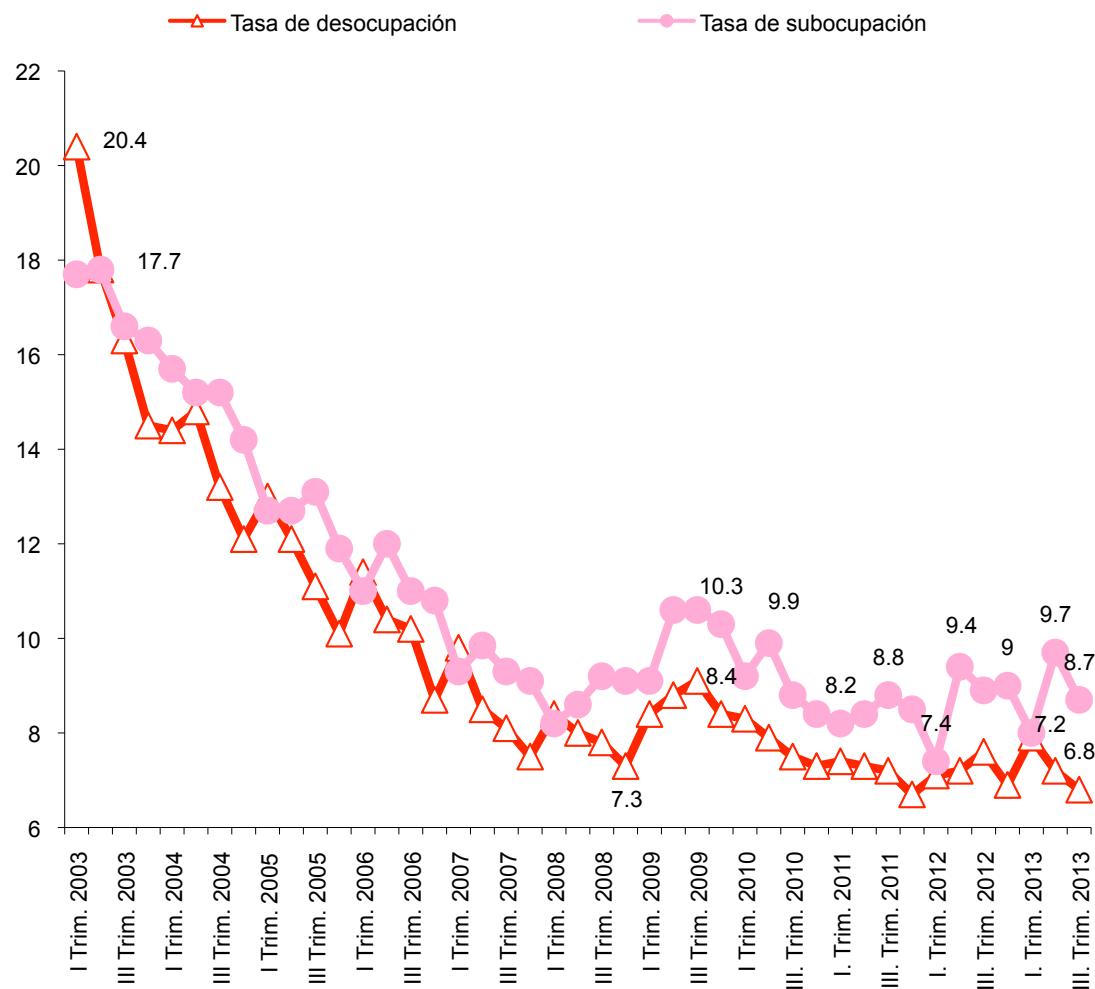
Fuente: elaboración propia en base a información del Ministerio de Economía e INDEC.

SÍNTESIS

✓ Según los datos del INDEC, en el tercer trimestre del año 2013, la tasa de desocupación sigue disminuyendo, de un 5.6% con respecto al trimestre anterior, para ubicarse en un 6.8% lo que marca también una mejora en variación interanual, del 10.5%.

✓ Asimismo, durante este mismo trimestre, la tasa de subocupación disminuyó, en un 10.3% con respecto al trimestre anterior y en un 2.3% en variación interanual. Sin embargo, se ubica todavía en un 8.7%.

Evolución de las tasas de desocupación y subocupación en el total de aglomerados urbanos, 2003-2013.
(en porcentajes)



Fuente: elaboración propia en base a información del Ministerio de Economía e INDEC.

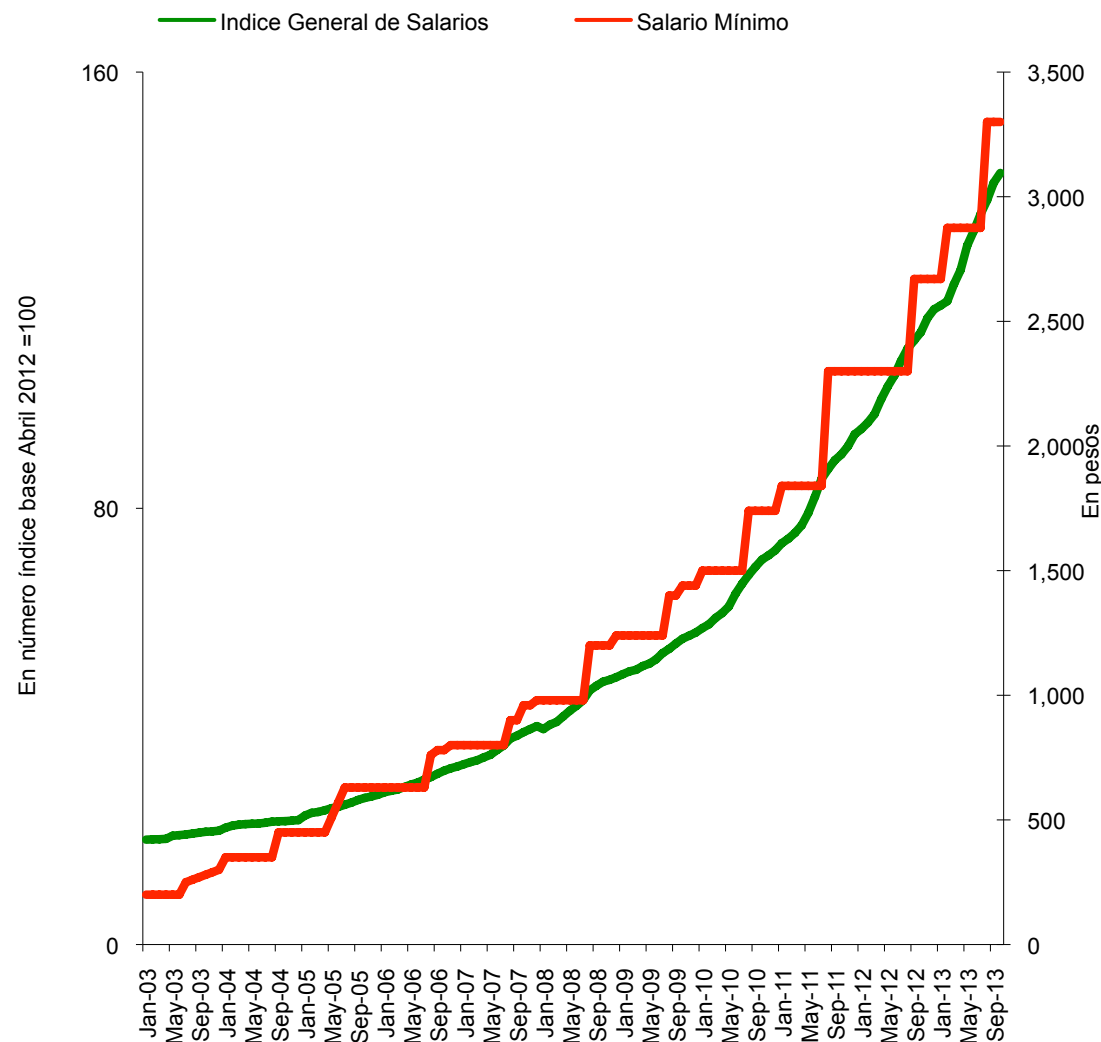
SÍNTESIS

✓ Según el índice general de salarios que publica el INDEC, los mismos no dejan de subir en términos nominales desde el año 2003. En octubre del año 2013, aumentaron un 1.3% respecto al mes anterior, lo que representa un aumento anual del 26%.

✓ Sin embargo, este aumento de los salarios nominales se ve todavía anulado por los altos niveles de inflación (tomando en cuenta los niveles registrados por algunas provincias – San Luis - por ejemplo), incluso es probable que disminuyeron con la aceleración de la inflación observada este año.

✓ El salario mínimo vital y móvil se ubicaba a 3.300 pesos para octubre del año 2013, lo que representa un aumento del 23.6% en variación interanual. Asimismo, no hay mejora en términos reales.

Evolución del índice general de salarios y del salario mínimo, 2003-2013 (en número índice base Abril-2012= 100 y en pesos)



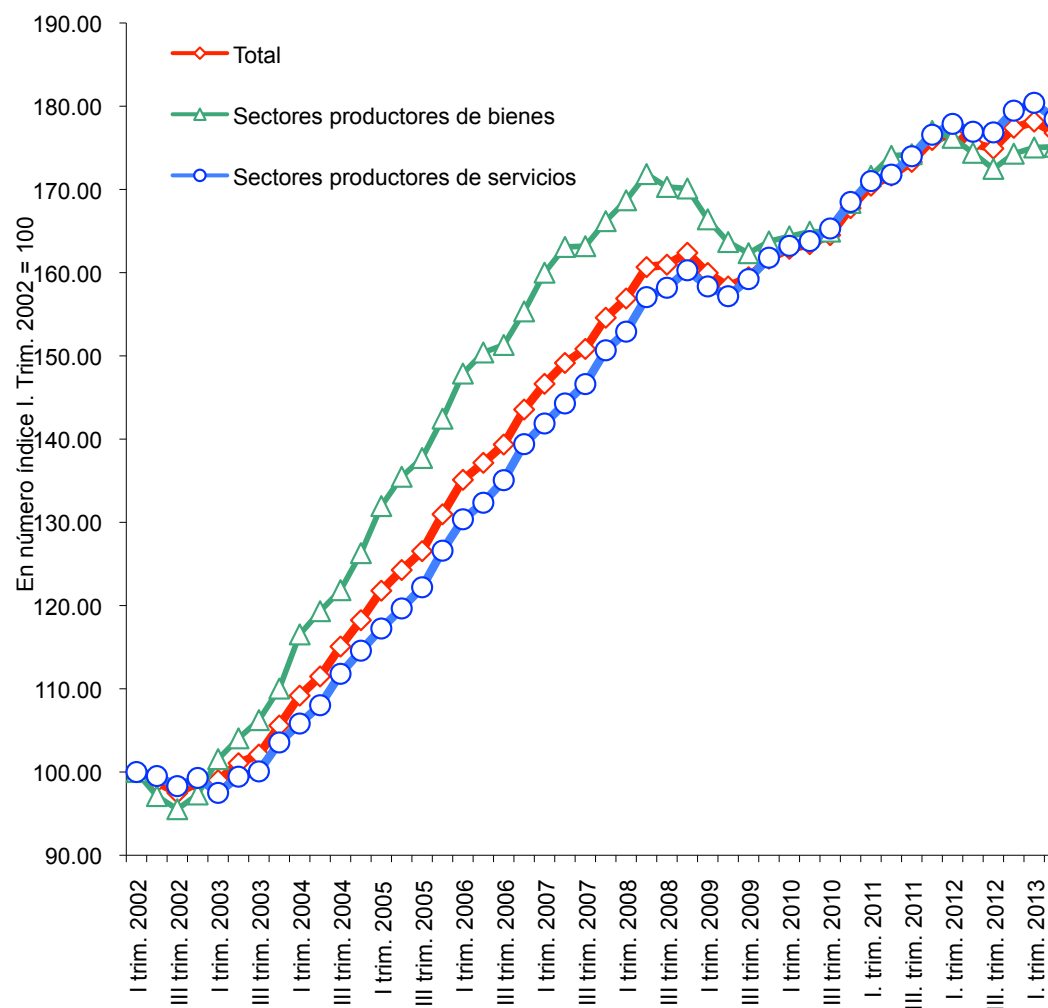
Fuente: elaboración propia en base a información del Ministerio de Economía e INDEC.

SÍNTESIS

✓ El empleo registrado total disminuyó ligeramente, un 0.76%, en el segundo trimestre del año 2013, reflejando la disminución del empleo registrado en los sectores productores de servicios. El empleo registrado en los sectores productores de bienes no muestra un cambio significativo.

✓ En variación interanual, el empleo registrado muestra en el segundo trimestre del año 2013 una ligera mejora en todos los sectores considerados: +0.4% en los sectores productores de bienes, +0.6% en el sector de la construcción y +0.9% en los sectores productores de servicios.

Evolución del empleo registrado por sector de actividad, 2002-2013 (en número índice base I Trim-2002 = 100).



Fuente: elaboración propia en base a información del Ministerio de Economía.

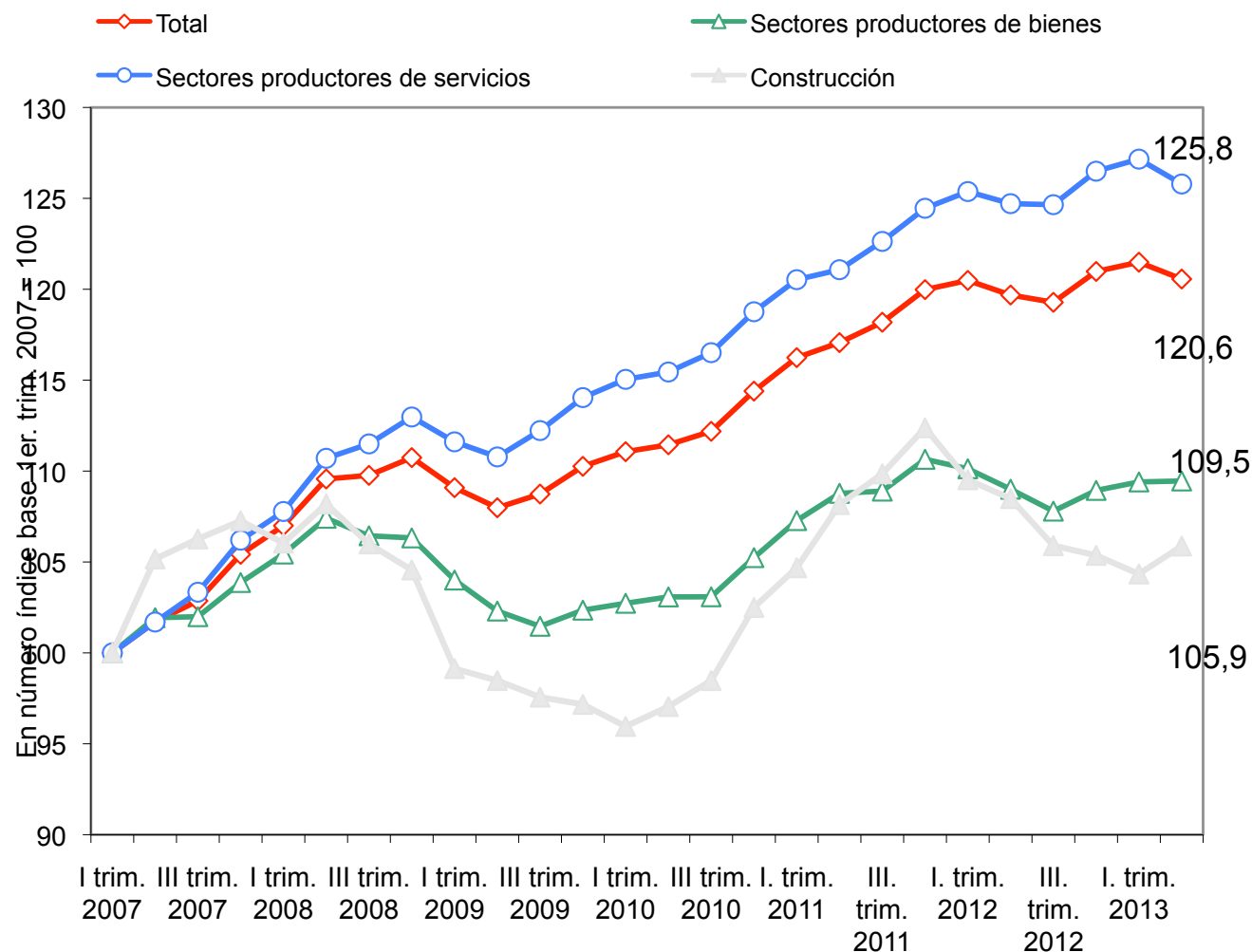
SÍNTESIS

✓ El empleo registrado total volvió a disminuir en el segundo trimestre del año 2013 con la baja del empleo en los sectores de servicios.

✓ El empleo en los sectores productores de bienes sigue estancado desde el cuarto trimestre del año 2012.

✓ En cambio, el empleo en el sector de la construcción interrumpió en el segundo trimestre del año 2013 su disminución que había sido continua desde el cuarto trimestre del año 2011. Experimentó una ligera recuperación, de 1.5% con respecto al trimestre anterior, ubicándolo en su nivel del tercer trimestre del año 2012. Todavía sigue por debajo de su pico del cuarto trimestre de 2011 (-5.79%).

Evolución del empleo registrado según sector de actividad, 2007-2013 (en número índice base I Trim.-2007 = 100).



Fuente: elaboración propia en base a información del Sistema Integrado de Jubilaciones y Pensiones.

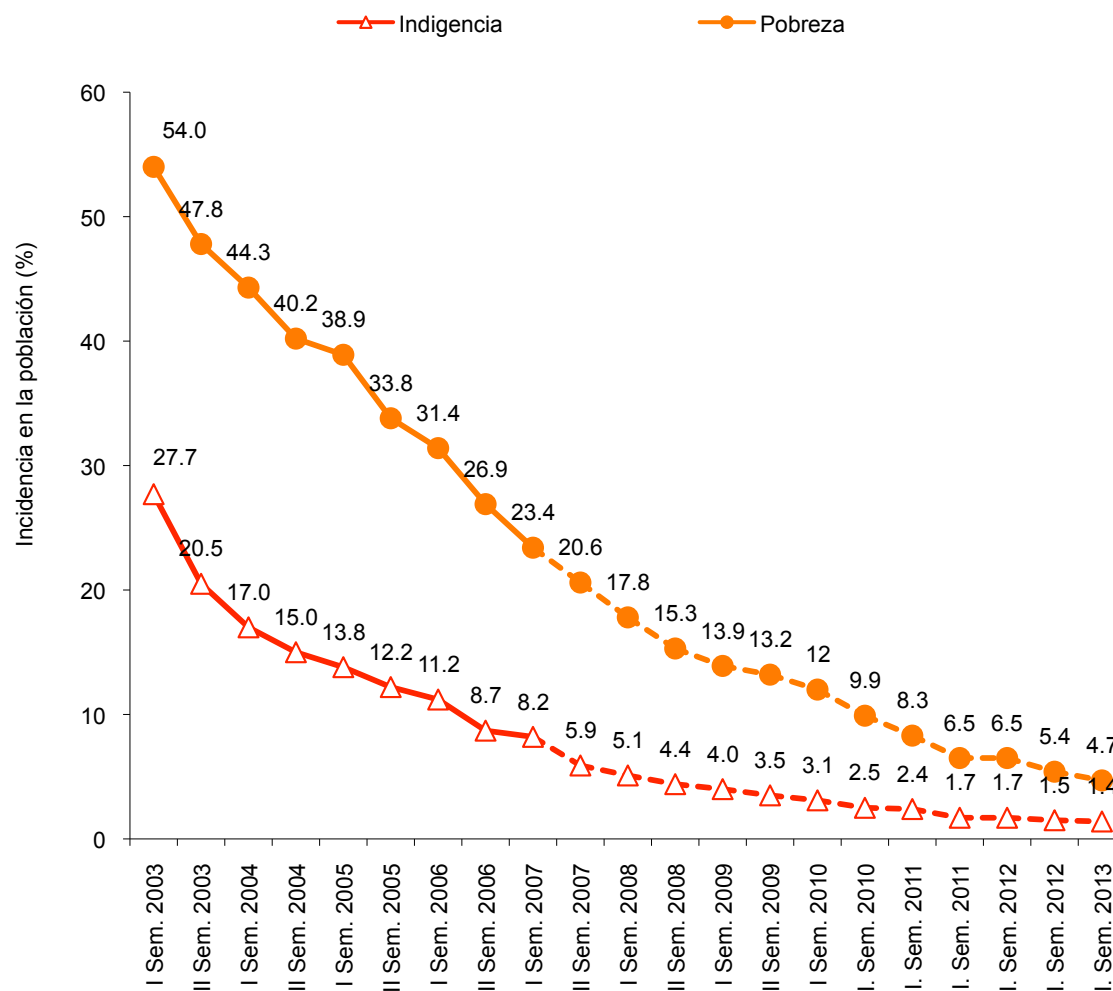
SÍNTESIS

✓ La manipulación de las estadísticas oficiales, a partir del año 2007 hasta la fecha, posibilitaron la persistencia de la tendencia descendente en la incidencia de la pobreza y la indigencia en dichas estadísticas, a través de la subestimación del valor de la canasta básica alimentaria.

Según los datos del INDEC, la pobreza y la indigencia siguieron bajando en el primer semestre del año 2013, llegando a niveles históricamente y increíblemente bajos.

✓ Sin embargo, diversas estimaciones privadas sitúan en la actualidad los niveles de pobreza alrededor del 30%, por parte como consecuencia de la persistencia de una inflación a dos dígitos.

Evolución de la incidencia de la pobreza y la indigencia en la población, Total de aglomerados urbanos, 2003-2013. (en porcentajes)



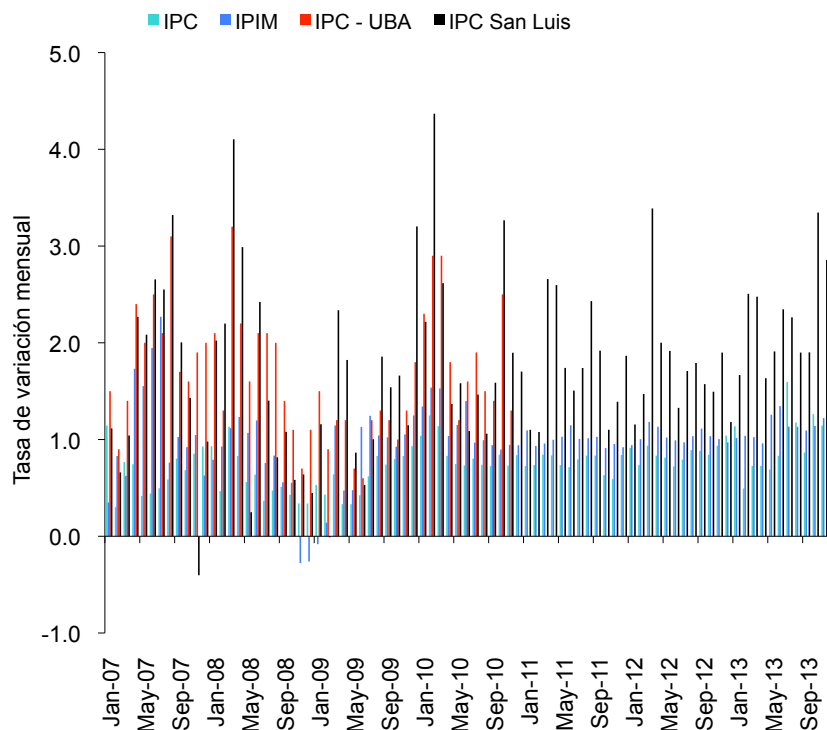
Resumen de indicadores sobre nivel de precios.

Indicador	Período	Valor del indicador o variación con respecto a última medición	Variación anual
IPC - INDEC	Noviembre 2013	+1.1%	+12.3%
IPIIM – INDEC	Noviembre 2013	+1.2%	+14.2%
IPC – SAN LUIS	Noviembre 2013	+2.9%	+29.3%

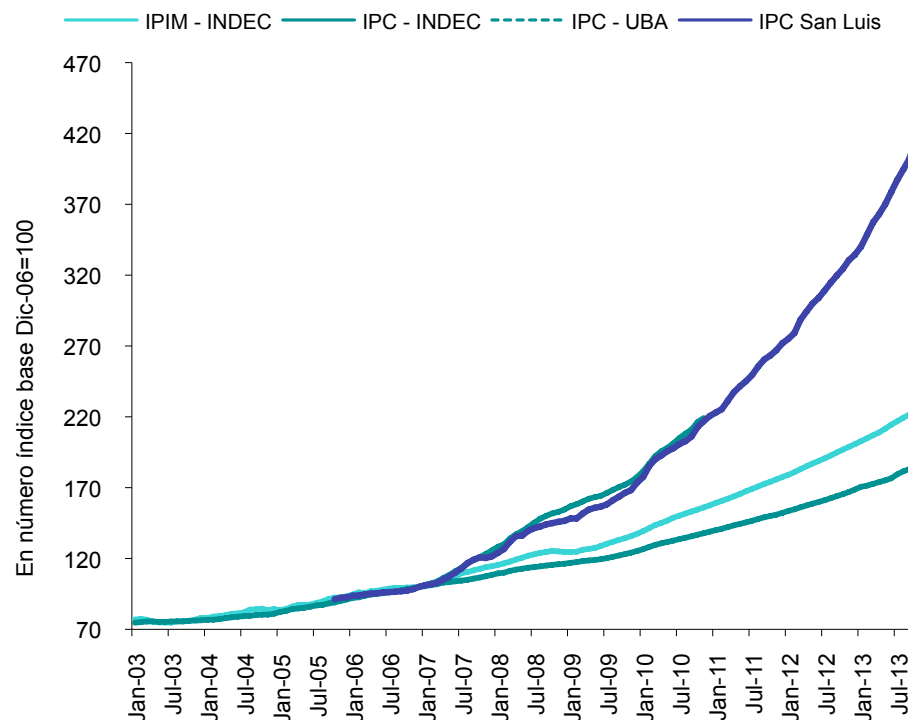
SÍNTESIS

- ✓ Las estimaciones privadas de la tasa de inflación siguen muy por encima de las estimaciones oficiales del INDEC. Como el gobierno decidió frenar la publicación de esas estimaciones privadas, se utiliza, en reemplazo, el IPC publicado por la provincia de San Luis que sigue siendo confiable (muestra un alto nivel de correlación con aquellas estimaciones privadas).
- ✓ La Provincia de San Luis registró una inflación mensual alrededor del 2.9% en noviembre del 2013, casi el triple del valor publicado por el INDEC (1.1%). Por lo tanto, la acumulación de discrepancias entre estos dos indicadores a lo largo del año lleva a una tasa de inflación muy preocupante de un 29.3% en variación interanual contra un 12.3% según el INDEC.

Tasa de variación del índice de precios al consumidor, del índice de precios mayoristas y del IPC-San Luis, 2007-2013 (en porcentajes).



Evolución del índice de precios al consumidor, del índice de precios mayoristas y del IPC-San Luis, 2003-2013 (en número índice base Dic-06= 100).



Fuente: elaboración propia en base a información del Ministerio de Economía, INDEC, UBA y Dirección Provincial de Estadística y Censos de San Luis

Resumen de indicadores sobre nivel de actividad económica.

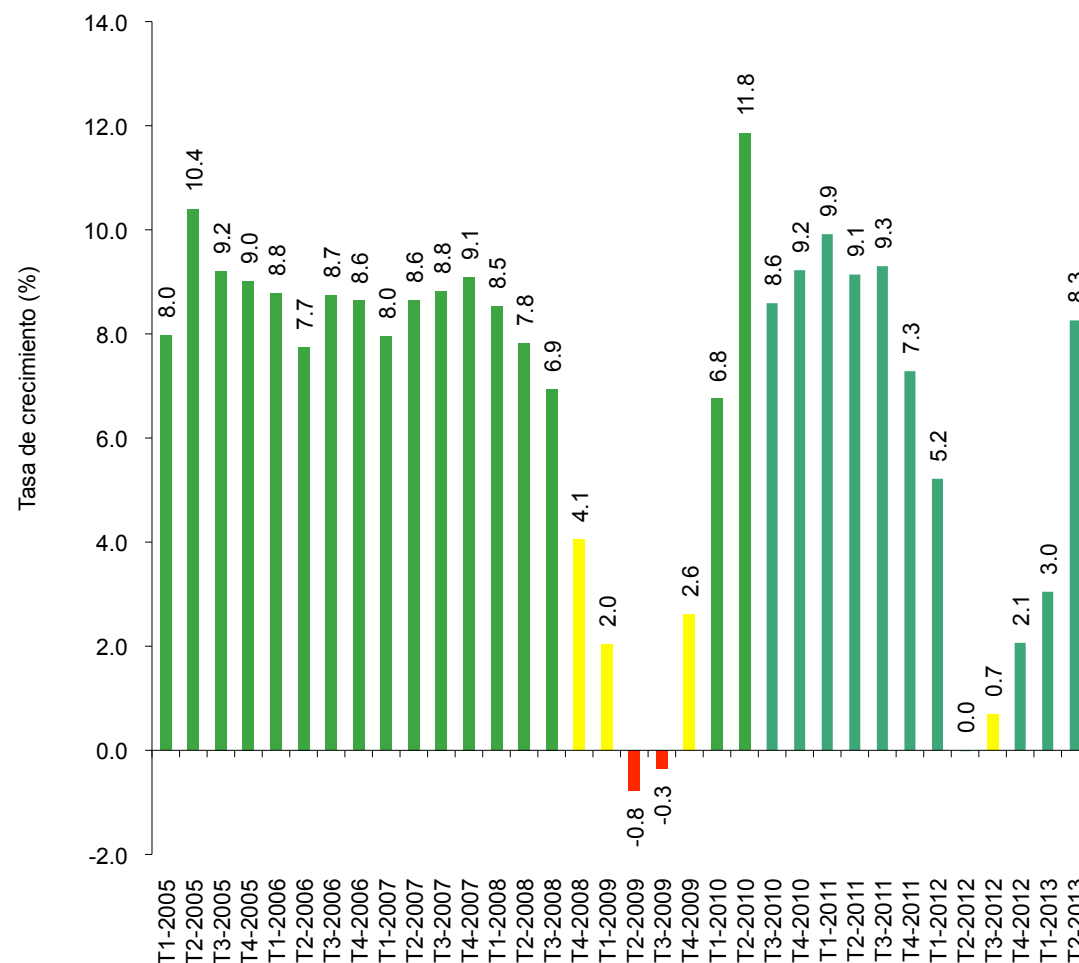
Indicador	Período	Valor del indicador o variación con respecto a última medición	Variación anual
PBI (en millones de pesos de 1993)	2do. Trimestre 2013	519.609	+8.3%
PBI per capita (en pesos de 1993)	2do Trimestre 2013	12.707	+7.6%
Estimador mensual de la actividad económica (desest.)	Julio 2013	-1.2%	+4.6%
Estimador mensual industrial (desest.)	Agosto 2013	-1.5%	+0.2%
Indicador Sintético de la Actividad de la Construcción (ISAC) (desest.)	Agosto 2013	+0.1%	+10.7%
Exportaciones (en millones de US\$)	Octubre 2013	7.271	+5.4%
Importaciones (en millones de US\$)	Octubre 2013	6.561	+3.9%
Saldo de la balanza comercial (en millones de US\$)	Octubre 2013	614	+5%

SÍNTESIS

✓ Según datos del INDEC y del Ministerio de Economía, la economía creció significativamente durante el segundo trimestre del año 2013, en un sorprendente 8.3% en variación interanual.

✓ Sin embargo, cabe resaltar que los datos oficiales de la actividad económica siguen siendo muy controvertidos: muchos analistas privados estiman que el crecimiento económico real estaría muy por debajo de las cifras oficiales.

Tasa de crecimiento interanual del producto bruto interno a precios de 1993, 2005-2013.
(en porcentajes)



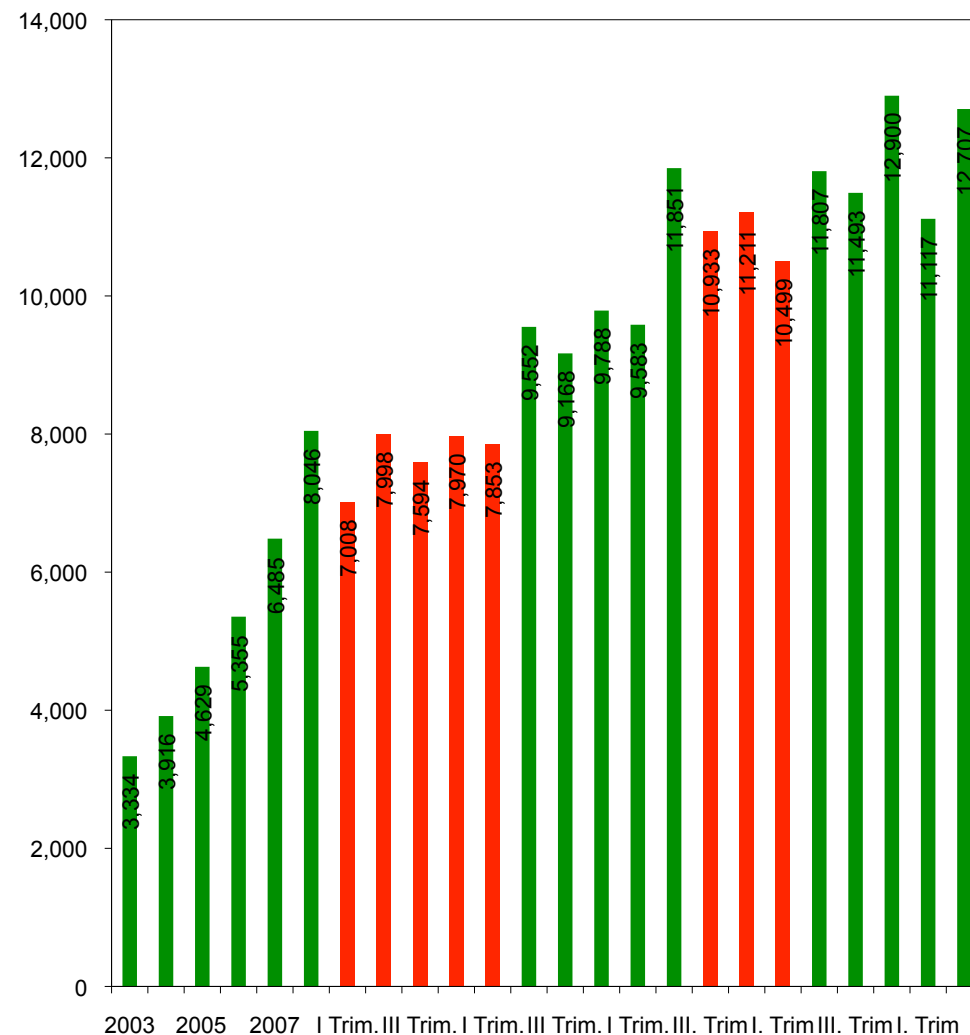
Fuente: elaboración propia en base a información del Ministerio de Economía e INDEC.

Producto Bruto Interno per capita, 2003-2013.
(en precios de 1993)

SÍNTESIS

✓ El PIB per capita volvió a aumentar durante el segundo trimestre del año 2013 respecto al trimestre anterior, en un 14.3%. Aumentó un 7.6% en variación interanual.

✓ En julio del año 2013, la actividad económica aumentó en variación interanual: el Índice Mensual de Actividad Económica aumentó un 4.6% y el Indicador Sintético de Actividad de la Construcción se recuperó fuertemente a lo largo de 2013, aumentando un 10.7% en variación interanual.

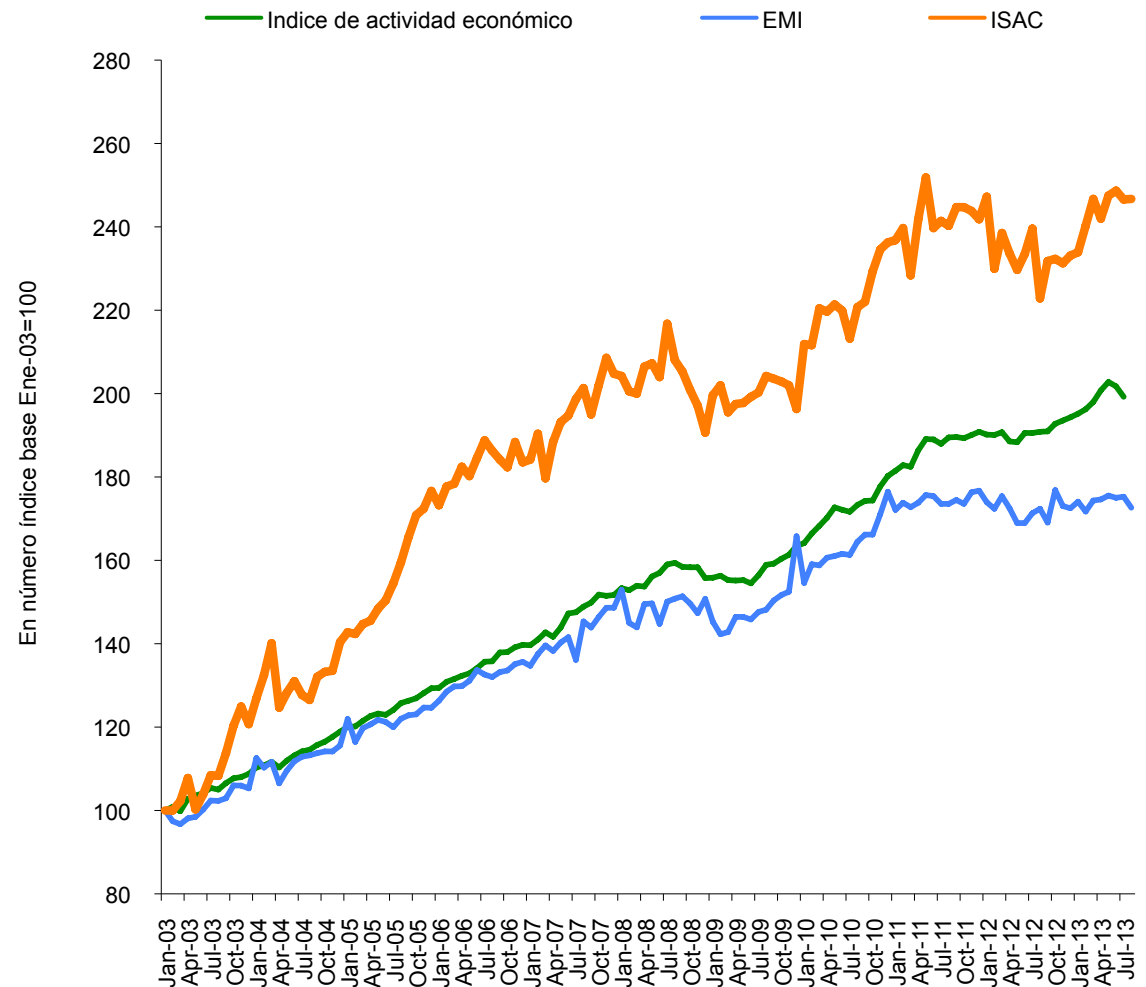


Fuente: elaboración propia en base a información del Ministerio de Economía e INDEC.

SÍNTESIS

✓ En cambio, el Índice Mensual Industrial quedó estancado en los primeros meses del año 2013 y disminuyó en agosto un 1.5% con respecto al mes anterior. En variación interanual, es un aumento ligero, de un 0.2%.

Evolución del índice de nivel de actividad económica, del estimador mensual industrial, y del nivel de actividad de la construcción, 2003-2013 (en número índice base Ene-03= 100).

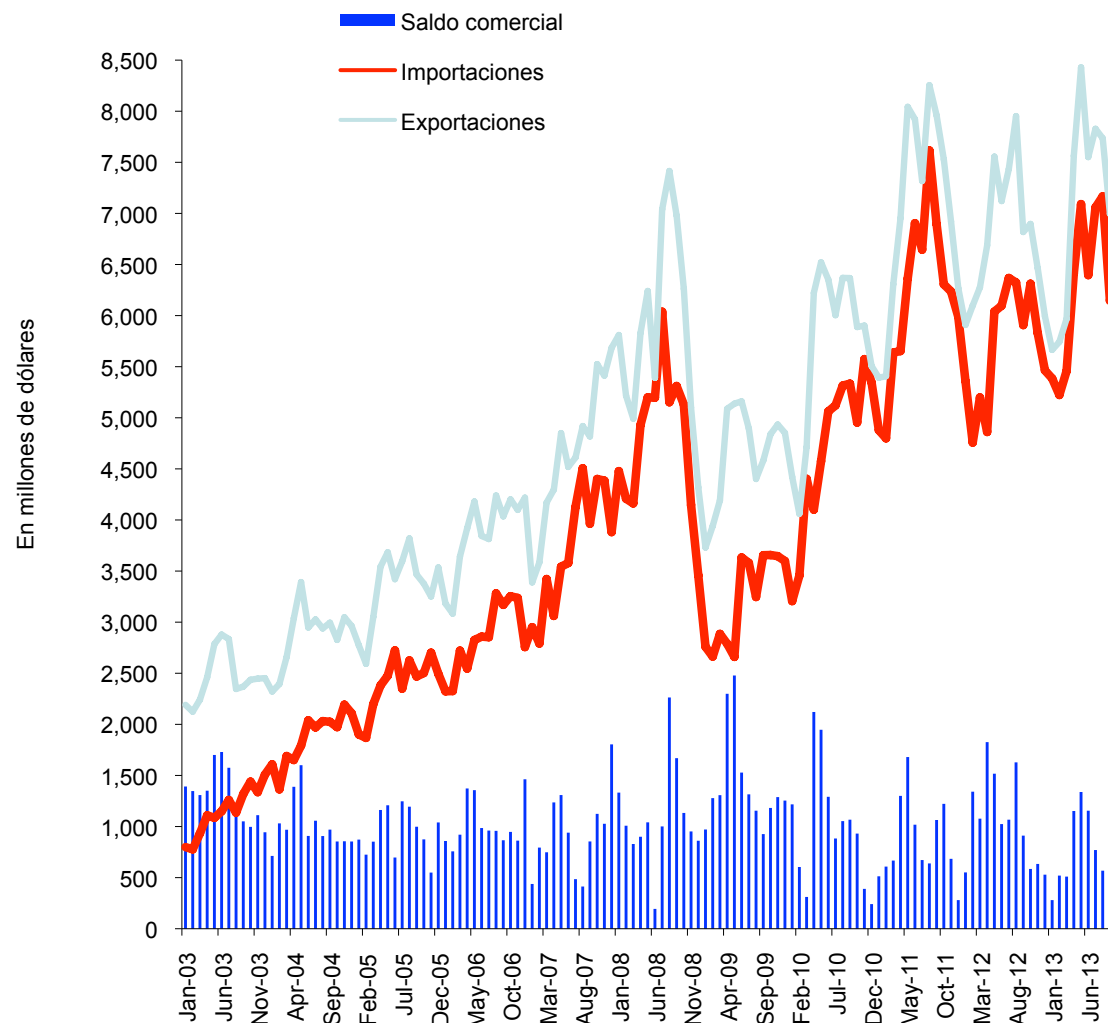


Fuente: elaboración propia en base a información del Ministerio de Economía e INDEC.

SÍNTESIS

- ✓ En octubre del año 2013, las exportaciones aumentaron en variación interanual, un 5.4%.
- ✓ A pesar del control estricto de las importaciones y de la compra de divisas extranjeras, las importaciones siguen también aumentando, un 3.9% en variación interanual este mismo mes del 2013.
- ✓ Por lo tanto, debido a este alto nivel de las importaciones, el saldo de la balanza comercial sigue muy bajo, la mitad de su nivel de octubre 2011.

Evolución de las exportaciones, importaciones y el saldo de la balanza comercial, 2003-2013 (en millones de dólares).



Fuente: elaboración propia en base a información del Ministerio de Economía e INDEC.