

MAPA DE INDICADORES ECONÓMICOS SOCIALES

Marzo 2013

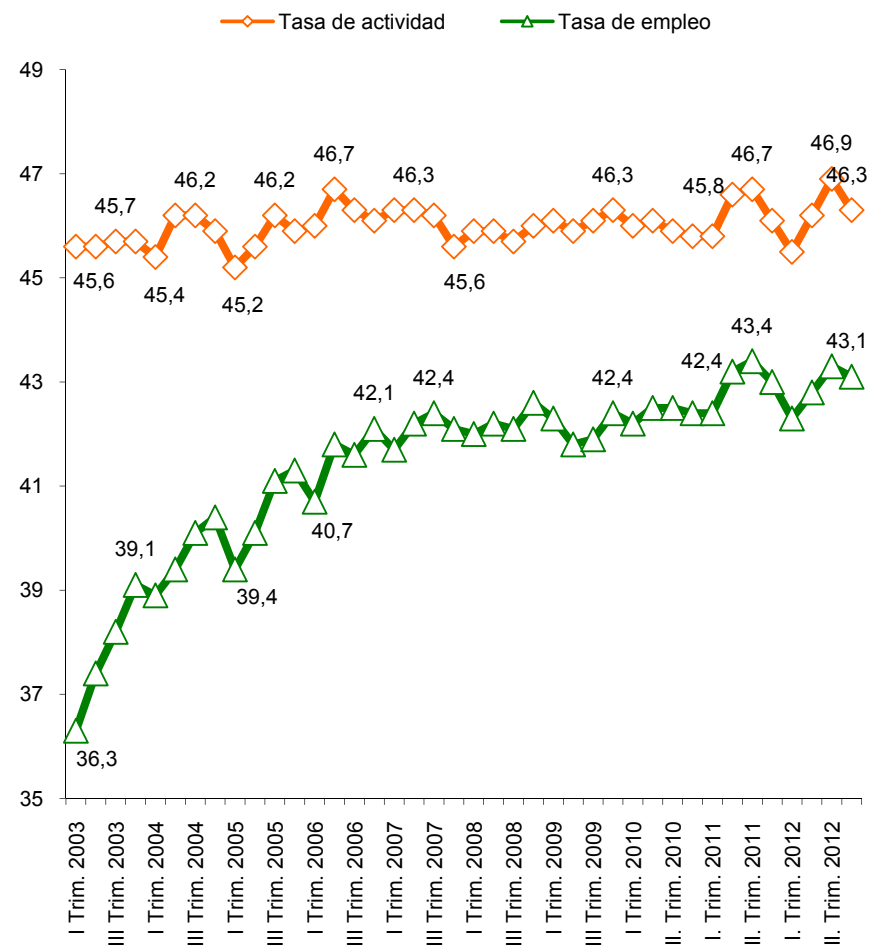
Resumen de indicadores sobre empleo y condiciones de vida.

Indicador	Período	Valor del indicador o variación con respecto a última medición	Variación anual
Tasa de actividad (EPH-INDEC)	4to. Trimestre 2012	46.3%	0.43%
Tasa de empleo (EPH-INDEC)	4to. Trimestre 2012	43.1%	0.23%
Tasa de desocupación (EPH-INDEC)	4to. Trimestre 2012	6.9%	3%
Tasa de subocupación (EPH-INDEC)	4to. Trimestre 2012	9%	5.9%
Índice General de Salarios (IGS-INDEC)	Enero 2013	+0.6%	+24%
Trabajadores Declarados del Sector Privado	4to. Trimestre 2012	1.2%	-0.12%
Salario Mínimo Vital y Móvil	Enero 2013	\$2.670	+16.1%
Índice de nivel de empleo total (MTEySS)	3er. Trimestre 2012	-0.6%	-0.4%
Índice de nivel de empleo industrial (MTEySS)	3er. Trimestre 2012	-0.1%	+0.3%
Índice de nivel de empleo en construcción (MTEySS)	3er. Trimestre 2012	-4.1%	-9.5%
Índice de nivel de empleo en comercio y servicios (MTEySS)	3er. Trimestre 2012	-0.4%	+0.5%
Empleo industrial (INDEC)	4to. Trimestre 2012	0.79%	-0.51%

Evolución de las tasas de actividad y empleo en el total de aglomerados urbanos, 2003-2012.
(en porcentajes)

SÍNTESIS

- ✓ En el cuarto trimestre del año 2012, tanto la tasa de actividad como la tasa de empleo disminuyen respecto al trimestre anterior.
- ✓ Sin embargo, en variación interanual, en el cuarto trimestre del año 2012, estas dos tasas aumentan levemente, respectivamente en un 0.43% y en un 0.23%.



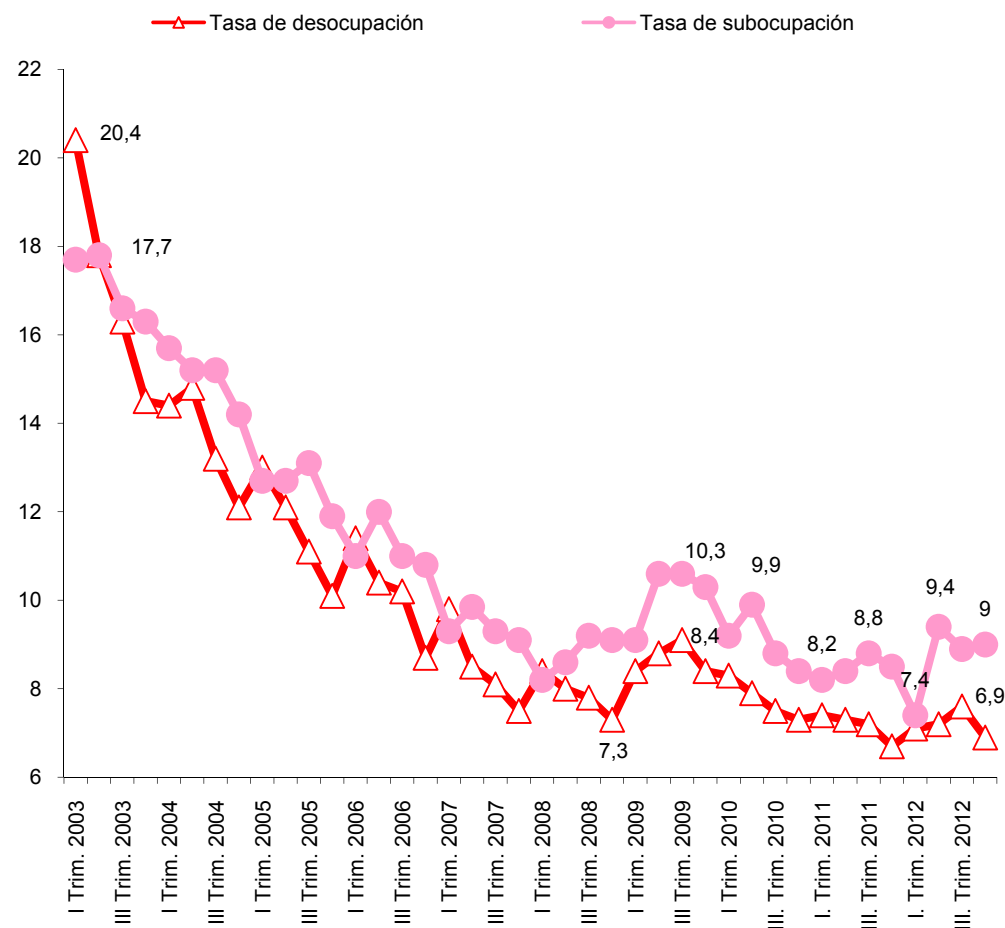
Fuente: elaboración propia en base a información del Ministerio de Economía e INDEC.

SÍNTESIS

✓ Según los datos del INDEC, la tasa de desocupación disminuyó un 9.2% respecto al trimestre anterior, para ubicarse en un 6.9%. Sin embargo, en variación interanual, esta cifra marca un aumento del 3%.

✓ Asimismo, la tasa de subocupación aumentó un 5.9% en variación interanual en el cuarto trimestre del año 2012. Aumentó también con respecto al trimestre anterior un 1.1%, para ubicarse en un 9%.

Evolución de las tasas de desocupación y subocupación en el total de aglomerados urbanos, 2003-2012.
(en porcentajes)



Fuente: elaboración propia en base a información del Ministerio de Economía e INDEC.

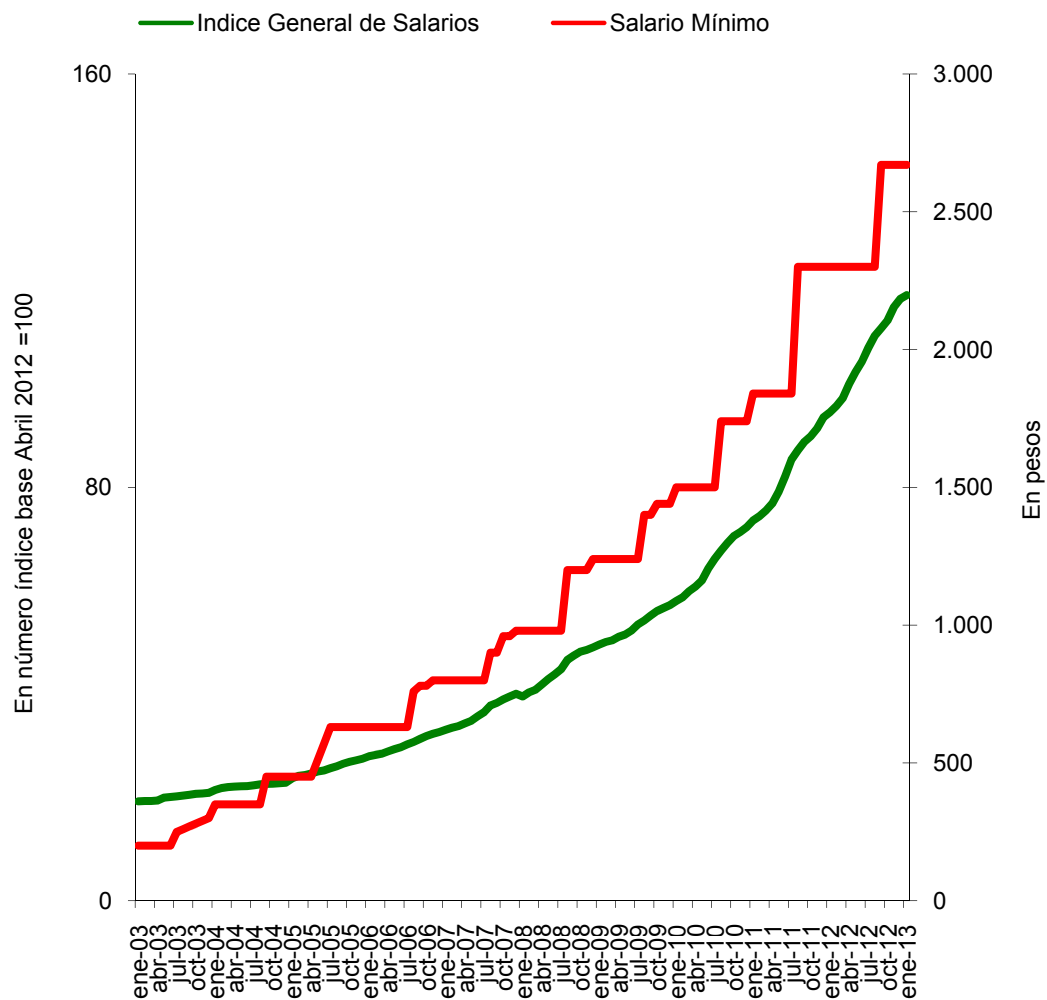
SÍNTESIS

✓ Según el índice general de salarios que publica el INDEC, los mismos no dejan de incrementar en términos nominales desde el año 2003. En enero del año 2013, aumentaron un 0.6% con respecto al mes anterior, lo que representa un aumento anual del 24%.

✓ Sin embargo, este aumento de los salarios nominales se ve prácticamente anulado por los altos niveles de inflación (tomando en cuenta los niveles registrados por algunas provincias – San Luis - por ejemplo).

✓ El salario mínimo vital y móvil se ubicaba a 2670 pesos para enero del año 2013, lo que representa un aumento del 16% respecto su nivel anterior.

Evolución del índice general de salarios y del salario mínimo, 2003-2012 (en número índice base Abril-2012= 100 y en pesos)

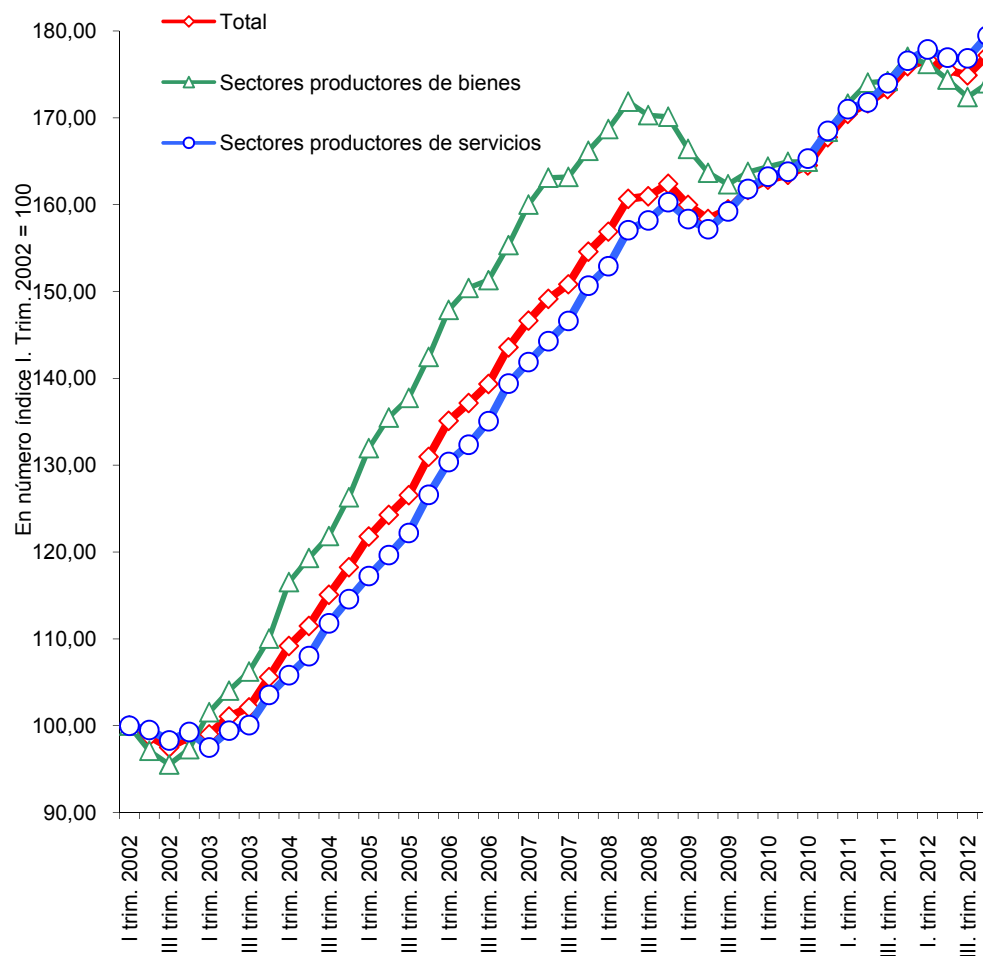


Fuente: elaboración propia en base a información del Ministerio de Economía e INDEC.

SÍNTESIS

- ✓ El empleo registrado subió ligeramente en el cuarto trimestre del año 2012. Aumentó un 1.3% con respecto al trimestre anterior y un 0.7% en variación interanual.
- ✓ De hecho, sigue empujado por el empleo registrado en los sectores productores de servicios que aumentó un 1.5% en el cuarto trimestre del año 2012 con respecto al trimestre anterior y un 1.6% en variación interanual.
- ✓ En cambio, el empleo registrado en los sectores productores de bienes aumentó en el cuarto trimestre con respecto al trimestre anterior, pero solo en un 0.9%, disminuyó en variación interanual un 1.7% por el segundo trimestre consecutivo.

Evolución del empleo registrado por sector de actividad, 2002-2012 (en número índice base I Trim-2002 = 100).



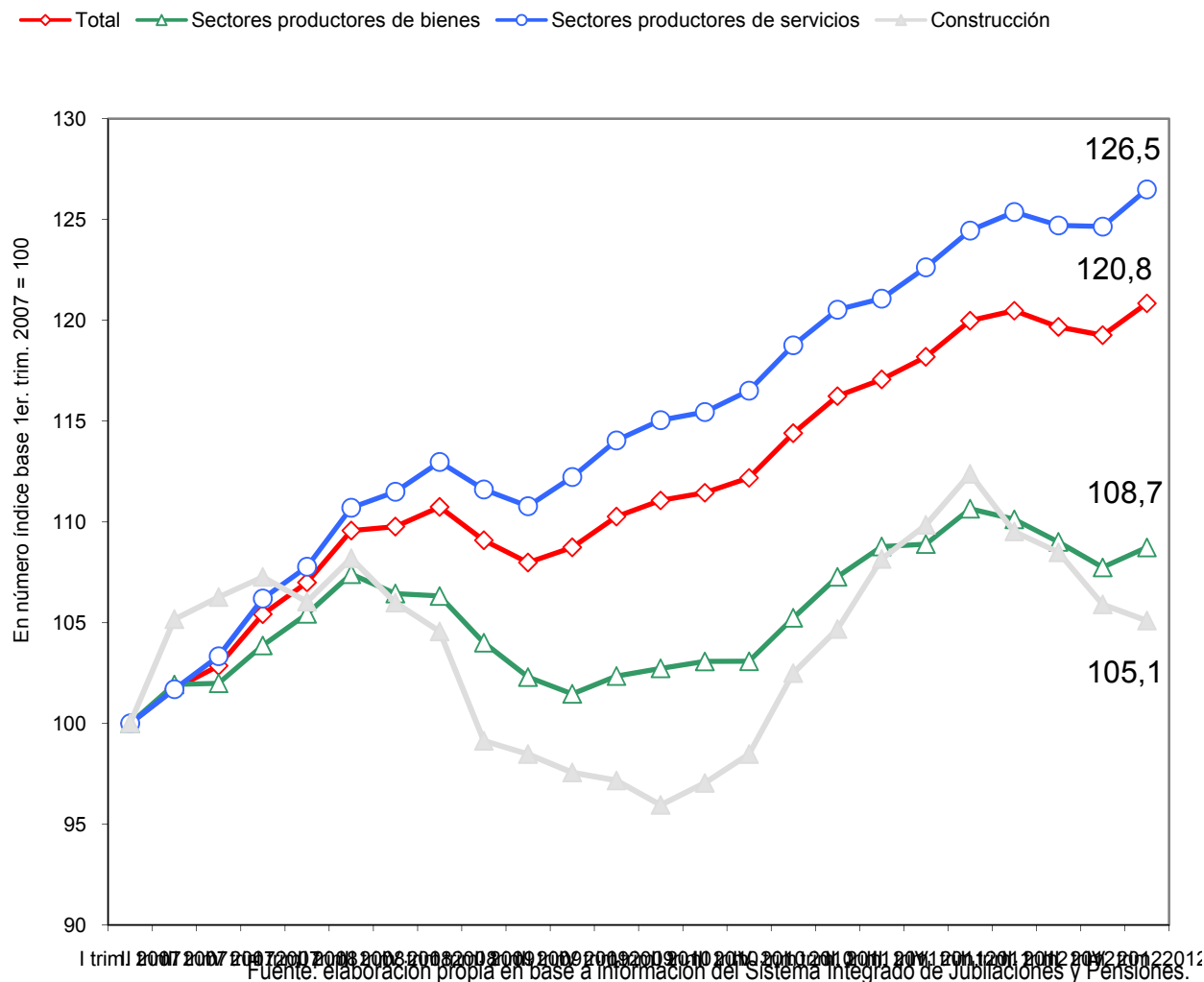
Fuente: elaboración propia en base a información del Ministerio de Economía.

SÍNTESIS

✓ Si el empleo registrado total volvió a subir sobre todo bajo la influencia de la evolución positiva del empleo en los sectores productores de servicios, el empleo registrado en el sector de la construcción sigue disminuyendo de manera significativa.

En el cuarto trimestre del año 2012, bajo un 0.75% con respecto al trimestre anterior y un 6.5% en variación interanual.

Evolución del empleo registrado según sector de actividad, 2007-2012 (en número índice base I Trim.-2007 = 100).



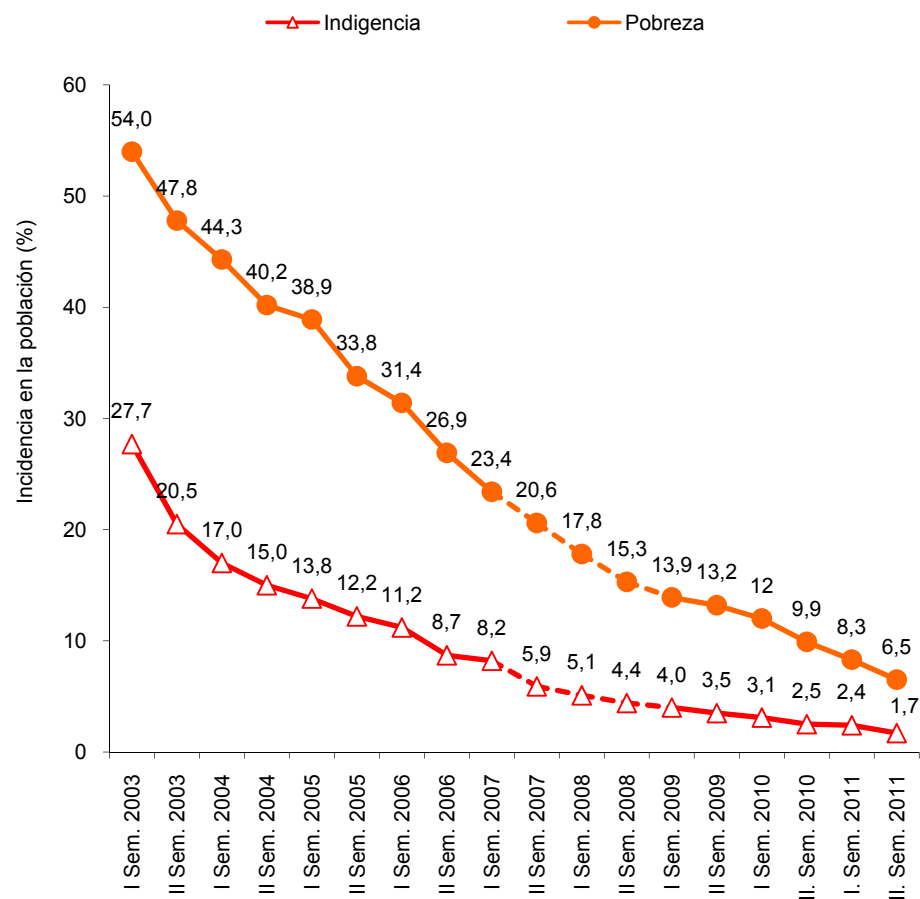
SÍNTESIS

✓ La manipulación de las estadísticas oficiales, a partir del año 2007 hasta la fecha, posibilitaron la persistencia de la tendencia descendente en la incidencia de la pobreza y la indigencia en dichas estadísticas, a través de la subestimación del valor de la canasta básica alimentaria.

Según los datos del INDEC, la pobreza y la indigencia continuaron decreciente a lo largo del año 2011, llegando a niveles históricamente bajos.

✓ Sin embargo, diversas estimaciones privadas sitúan en la actualidad los niveles de pobreza por encima del 30%, por parte como consecuencia de la persistencia de una inflación a dos dígitos.

Evolución de la incidencia de la pobreza y la indigencia en la población, Total de aglomerados urbanos, 2003-2011. (en porcentajes)



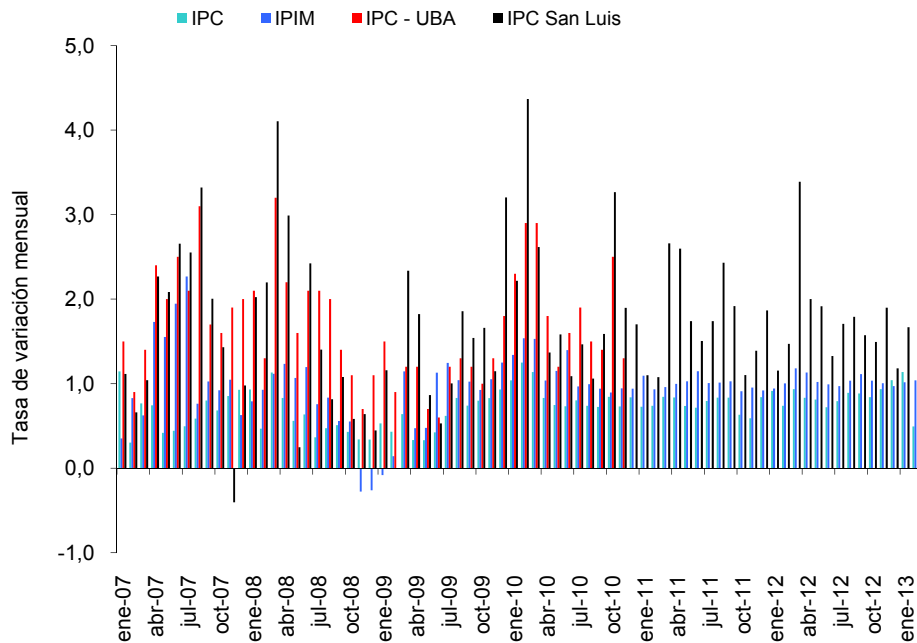
Resumen de indicadores sobre nivel de precios.

Indicador	Período	Valor del indicador o variación con respecto a última medición	Variación anual
IPC - INDEC	Febrero 2013	+0.5%	+10.8%
IPIM – INDEC	Febrero 2013	+1.0%	+13.3%
IPC – SAN LUIS	Febrero 2013	+2.5%	+24.9%

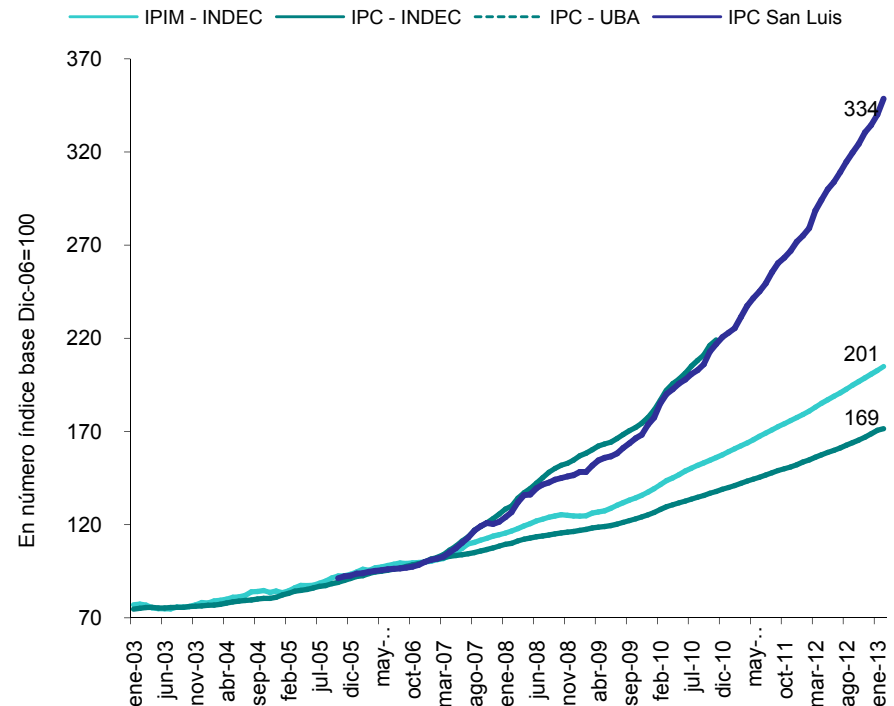
SÍNTESIS

- ✓ Las estimaciones privadas de la tasa de inflación siguen muy por encima de las estimaciones oficiales del INDEC. Como el gobierno decidió frenar la publicación de esas estimaciones privadas, se utiliza, en reemplazo, el IPC publicado por la provincia de San Luis que sigue siendo confiable (muestra un alto nivel de correlación con aquellas estimaciones privadas).
- ✓ La Provincia de San Luis registró una inflación mensual alrededor del 2.5% para febrero del año 2013, cinco veces más que el valor publicado por el INDEC (0.5%). Por lo tanto, la acumulación de discrepancias entre estos dos indicadores a lo largo del año lleva a una tasa de inflación de casi un 25% en variación interanual contra un 10.8% según el INDEC.

Tasa de variación del índice de precios al consumidor, del índice de precios mayoristas y del IPC-San Luis, 2007-2013 (en porcentajes).



Evolución del índice de precios al consumidor, del índice de precios mayoristas y del IPC-San Luis, 2003-2013 (en número índice base Dic-06= 100).



Fuente: elaboración propia en base a información del Ministerio de Economía, INDEC, UBA y Dirección Provincial de Estadística y Censos de San Luis

Resumen de indicadores sobre nivel de actividad económica.

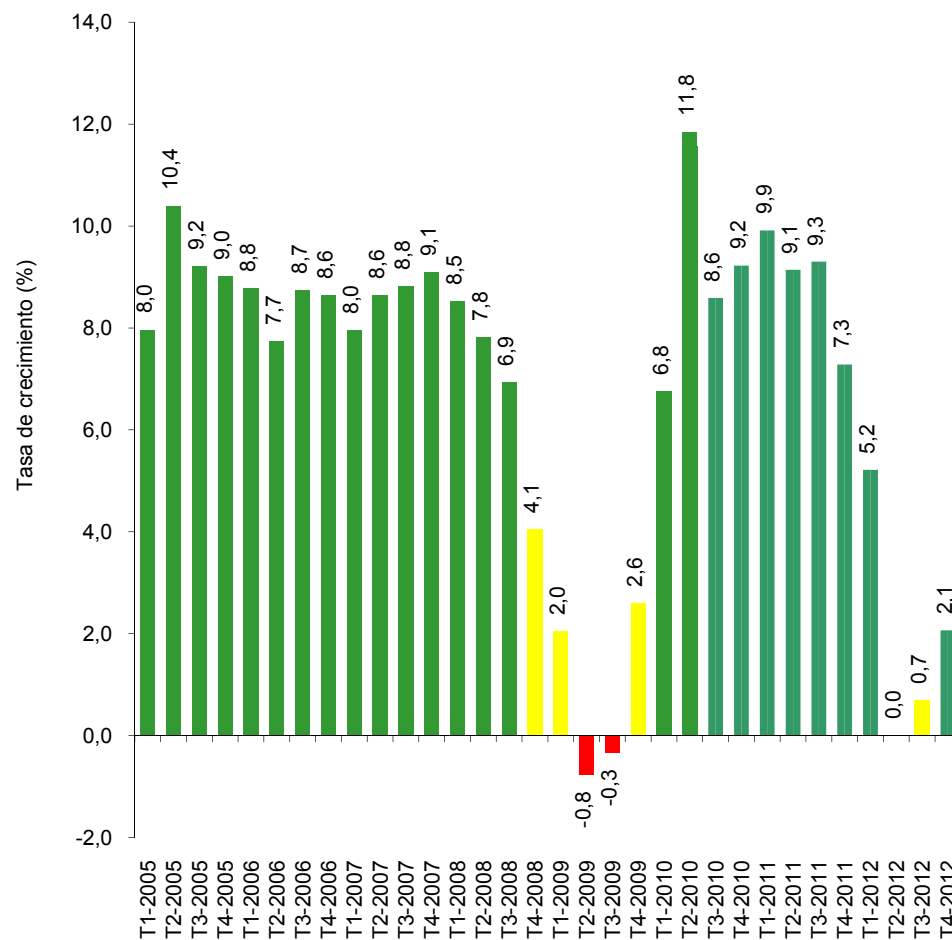
Indicador	Período	Valor del indicador o variación con respecto a última medición	Variación anual
PBI (en millones de pesos de 1993)	4to Trimestre 2012	484.213	+2.1%
PBI per capita (en pesos de 1993)	4to. Trimestre 2012	12.900	+15.1%
Estimador mensual de la actividad económica (desest.)	Diciembre 2012	+0.3%	+2.1%
Estimador mensual industrial (desest.)	Enero 2013	+0.7%	0%
Indicador Sintético de la Actividad de la Construcción (ISAC) (desest.)	Enero 2013	-0.5%	-5.7%
Exportaciones (en millones de US\$)	Agosto 2012	7.952	-3.67%
Importaciones (en millones de US\$)	Agosto 2012	6.324	-16.96%
Saldo de la balanza comercial (en millones de US\$)	Agosto 2012	1.628	+154.77%

SÍNTESIS

✓ Según datos del INDEC y del Ministerio de Economía, la economía volvió a crecer en el último trimestre del año 2012, en un 2.1% en variación interanual.

✓ Sin embargo, cabe resaltar que los datos oficiales de la actividad económica siguen siendo muy controvertidos: muchos analistas privados estiman que el crecimiento económico real estaría muy por debajo de las cifras oficiales.

Tasa de crecimiento interanual del producto bruto interno a precios de 1993, 2005-2012.
(en porcentajes)



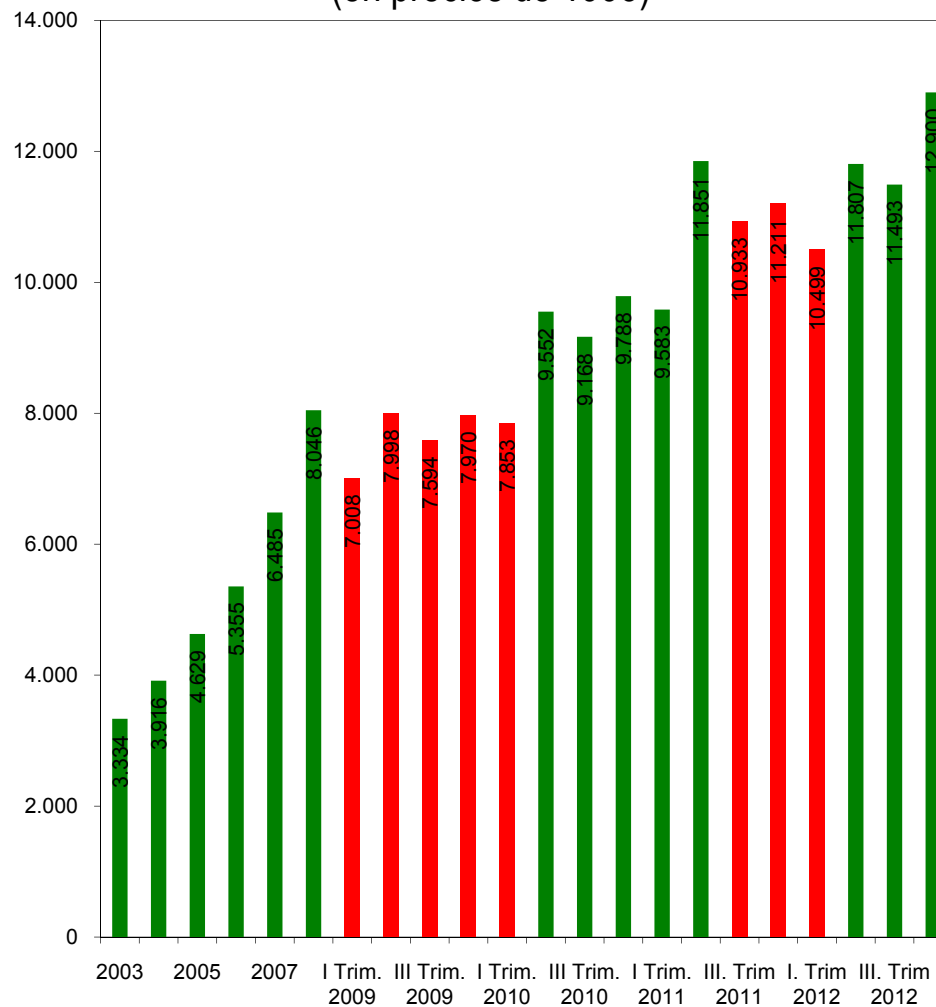
Fuente: elaboración propia en base a información del Ministerio de Economía e INDEC.

SÍNTESIS

✓ El PIB per capita volvió a subir durante el último trimestre del año 2012 con respecto al trimestre anterior, en un 12.2%. Aumentó también en variación interanual, en un 15%.

✓ La actividad económica sigue casi estancada en enero del año 2013: el Índice Mensual Industrial aumentó este mes solo un 0.7% con respecto al mes anterior, mientras no evolucionó con respecto a su nivel del mismo periodo del año anterior.

Producto bruto interno per capita, 2003-2012.
(en precios de 1993)

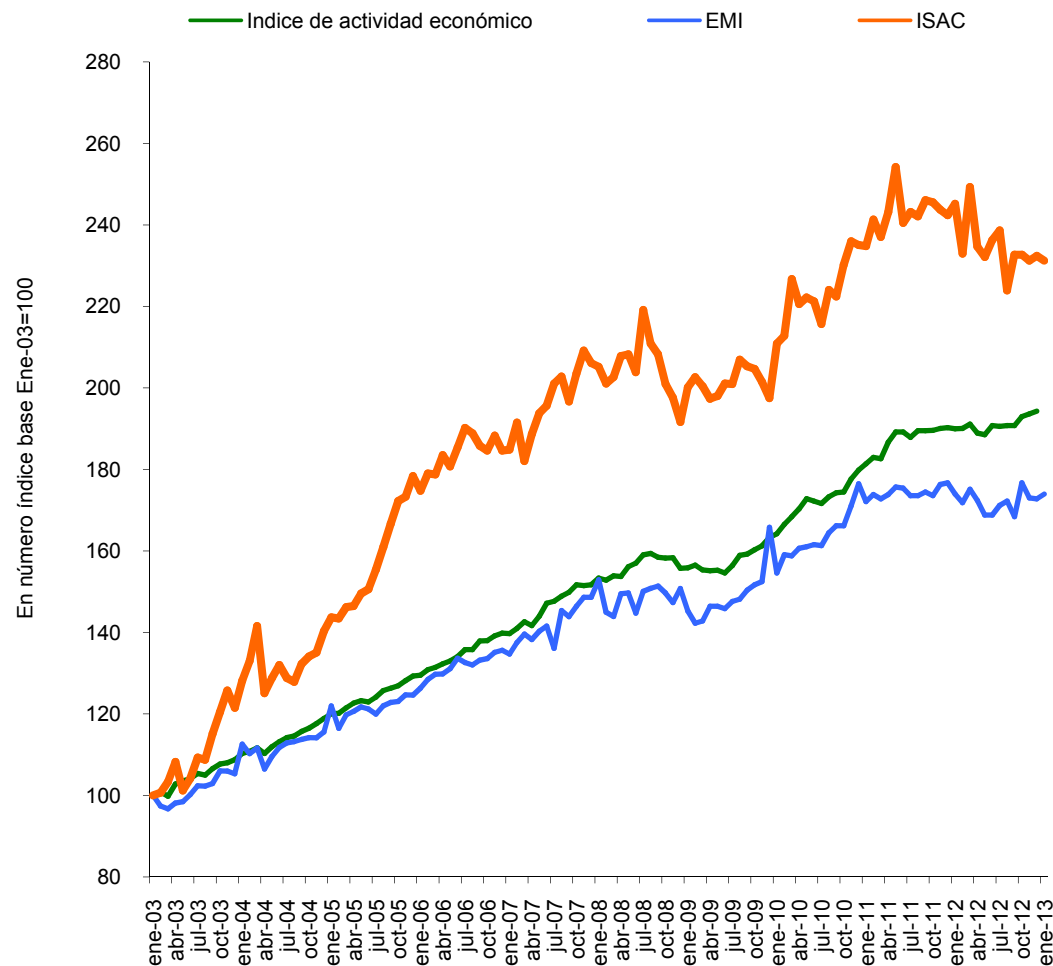


Fuente: elaboración propia en base a información del Ministerio de Economía e INDEC.

SÍNTESIS

✓ Si el Índice Mensual Industrial quedó estancado en el inicio del año 2013, como ya se mencionó, el Indicador Sintético de Actividad de la Construcción registró una disminución de un 0.5% con respecto al mes anterior y un preocupante 5.7% en variación interanual.

Evolución del índice de nivel de actividad económica, del estimador mensual industrial, y del nivel de actividad de la construcción, 2003-2013 (en número índice base Ene-03= 100).

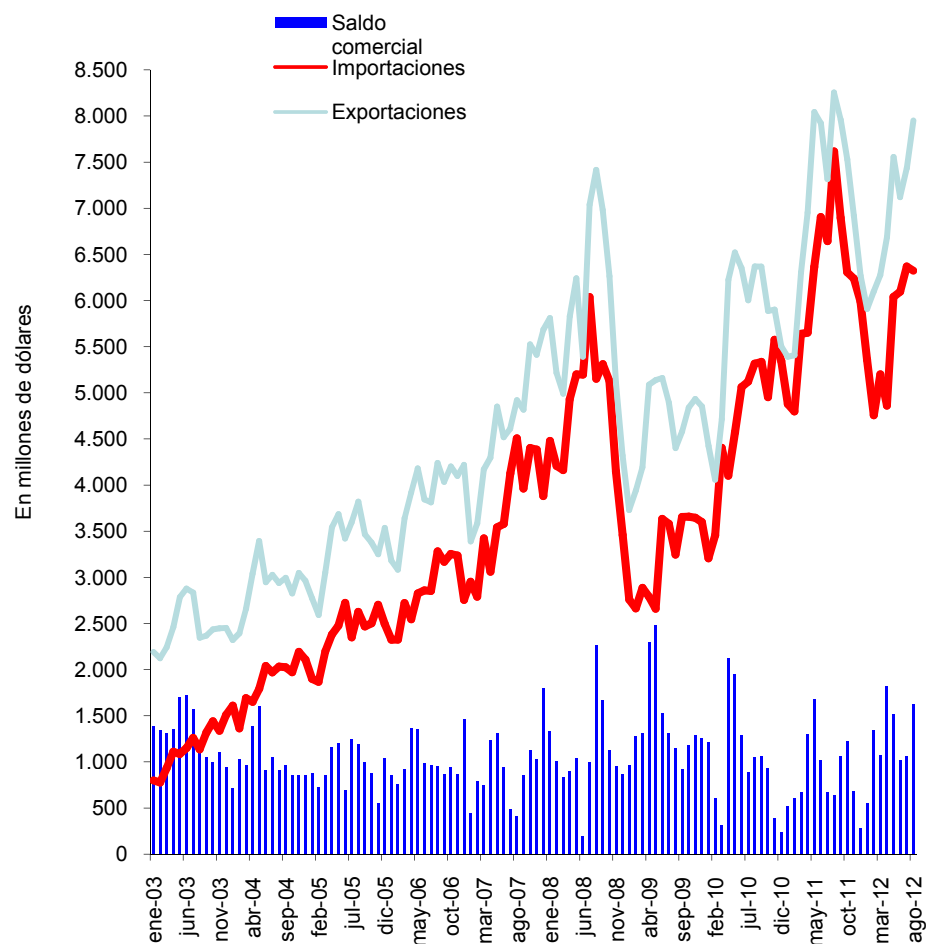


Fuente: elaboración propia en base a información del Ministerio de Economía e INDEC.

SÍNTESIS

- ✓ Las exportaciones siguen disminuyendo en variación interanual en agosto del año 2012, en un 3.7%.
- ✓ Con el control cada vez más estricto de las importaciones y de la compra de divisas extranjeras, la disminución de las importaciones se acentuó en agosto del año 2012, llegando a casi un 17% en variación interanual.
- ✓ Por lo tanto, debido a estos fuertes controles, el saldo de la balanza comercial sigue amplificándose: marca un aumento del 154.8% en agosto del año 2012 con respecto a su nivel del mismo mes del año anterior.

Evolución de las exportaciones, importaciones y el saldo de la balanza comercial, 2003-2012 (en millones de dólares).



Fuente: elaboración propia en base a información del Ministerio de Economía e INDEC.