

MAPA DE INDICADORES ECONÓMICOS SOCIALES

Diciembre 2012

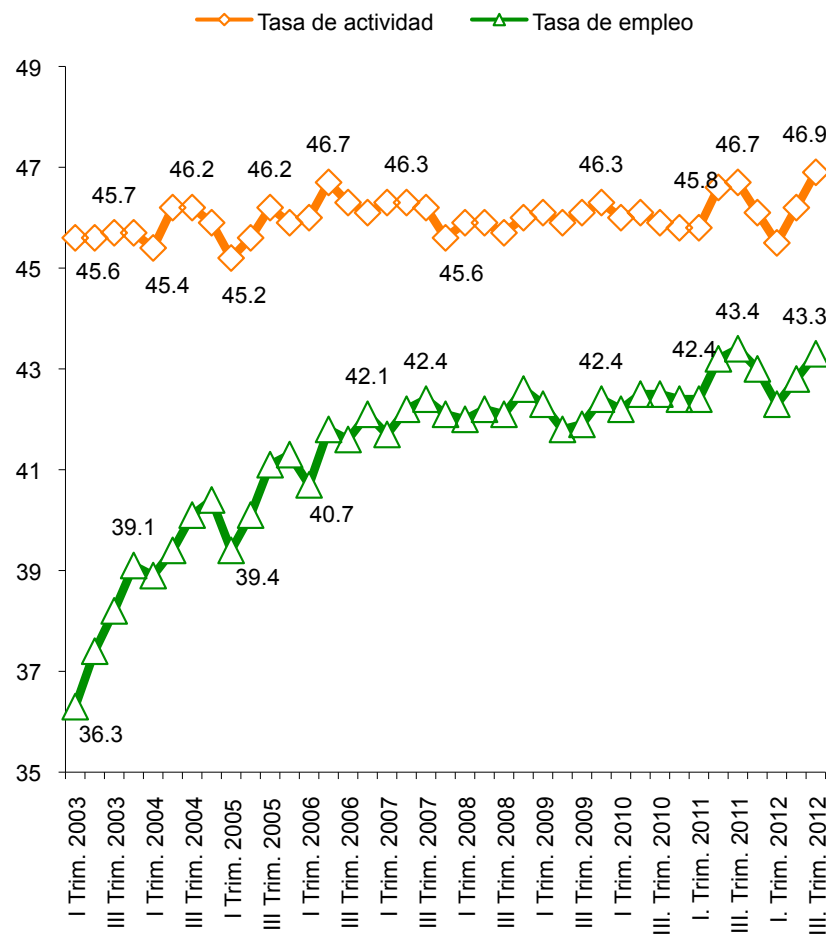
Resumen de indicadores sobre empleo y condiciones de vida.

Indicador	Período	Valor del indicador o variación con respecto a última medición	Variación anual
Tasa de actividad (EPH-INDEC)	3er. Trimestre 2012	46.9%	0.4%
Tasa de empleo (EPH-INDEC)	3er. Trimestre 2012	43.3%	-0.2%
Tasa de desocupación (EPH-INDEC)	3er. Trimestre 2012	7.6%	5.6%
Tasa de subocupación (EPH-INDEC)	3er. Trimestre 2012	8.9%	1.1%
Índice General de Salarios (IGS-INDEC)	Agosto 2012	+2.1%	+25.4%
Trabajadores Declarados	2do. Trimestre 2012	-0.6%	+2.2%
Salario Mínimo Vital y Móvil	Diciembre 2012	\$2.670	+16.1%
Índice de nivel de empleo total (MTEySS)	1er. Trimestre 2012	-0.21%	+2.21%
Índice de nivel de empleo industrial (MTEySS)	1er. Trimestre 2012	-0.29%	+1.98%
Índice de nivel de empleo en construcción (MTEySS)	1er. Trimestre 2012	-0.8%	-1.62%
Índice de nivel de empleo en comercio y servicios (MTEySS)	1er. Trimestre 2012	-0.13%	+2.70%
Empleo industrial (EMI-INDEC)	2do. Trimestre 2012	+0.2%	+1.63%

Evolución de las tasas de actividad y empleo en el total de aglomerados urbanos, 2003-2012.
(en porcentajes)

SÍNTESIS

- ✓ Durante el tercer trimestre del año 2012, tanto la tasa de actividad como la tasa de empleo siguen recuperándose y aumentando al mismo ritmo que durante el trimestre anterior.
- ✓ La tasa de actividad se incrementó entre el segundo y el tercer trimestre del año 2012 de un 1.5% y la tasa de empleo de un 1.1%.
- ✓ En variación interanual, en el tercer trimestre del 2012, la tasa de empleo sigue disminuyendo de un 0.2%, mientras la tasa de actividad volvió a subir, pero ligeramente, de un 0.4%.



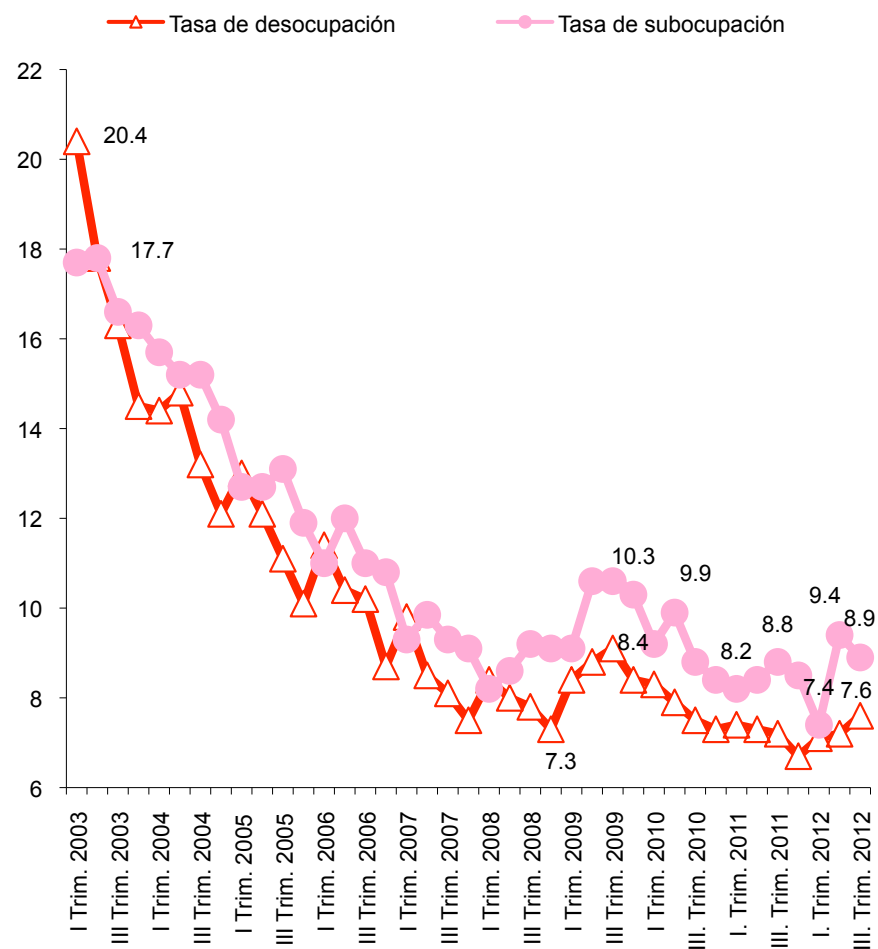
Fuente: elaboración propia en base a información del Ministerio de Economía e INDEC.

SÍNTESIS

✓ Según los datos del INDEC, la tasa de desocupación continuó aumentando en el tercer trimestre del año 2012: marca un crecimiento del 5.6% tanto con respecto al segundo trimestre del año 2012 como también en variación interanual.

✓ En el segundo trimestre del año 2012, la tasa de subocupación disminuyó de un 5.3% con respecto al primer trimestre del año 2012. Sin embargo, aumentó ligeramente, de un 1.1%, en variación interanual.

Evolución de las tasas de desocupación y subocupación en el total de aglomerados urbanos, 2003-2012.
(en porcentajes)



Fuente: elaboración propia en base a información del Ministerio de Economía e INDEC.

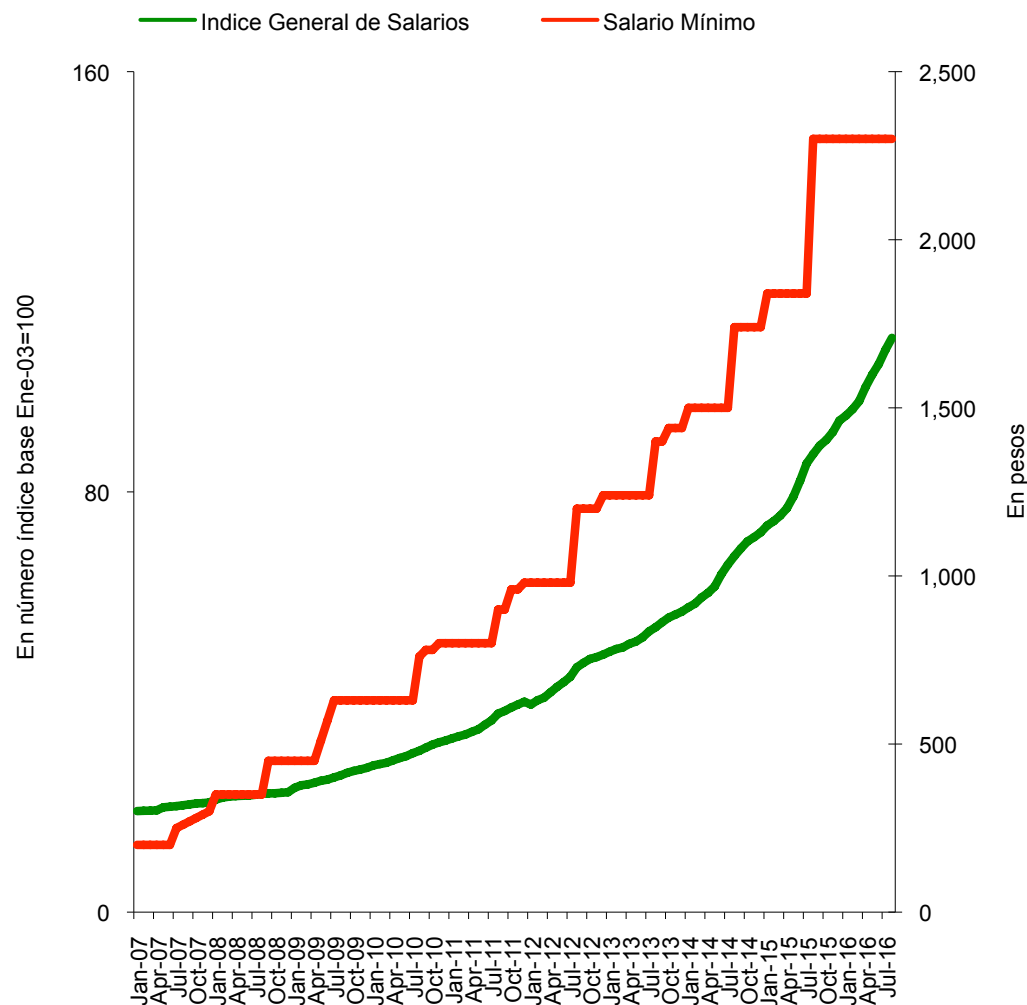
SÍNTESIS

✓ Según el índice general de salarios que publica el INDEC, los mismos no dejan de subir en términos nominales desde el año 2003. En agosto del año 2012 aumentaron de un 2.1% con respecto al mes anterior, lo que representa un incremento del 25.4% en variación interanual.

✓ Sin embargo, este aumento de los salarios nominales todavía continúa viéndose anulado por los altos niveles de inflación (tomando en cuenta los niveles registrados por algunas provincias – San Luis - por ejemplo).

✓ El salario mínimo vital y móvil se ubicaba a 2670 pesos en diciembre del año 2012, lo que representa un aumento del 16% con su nivel anterior.

Evolución del índice general de salarios y del salario mínimo, 2003-2012 (en número índice base Abril-2012= 100 y en pesos)



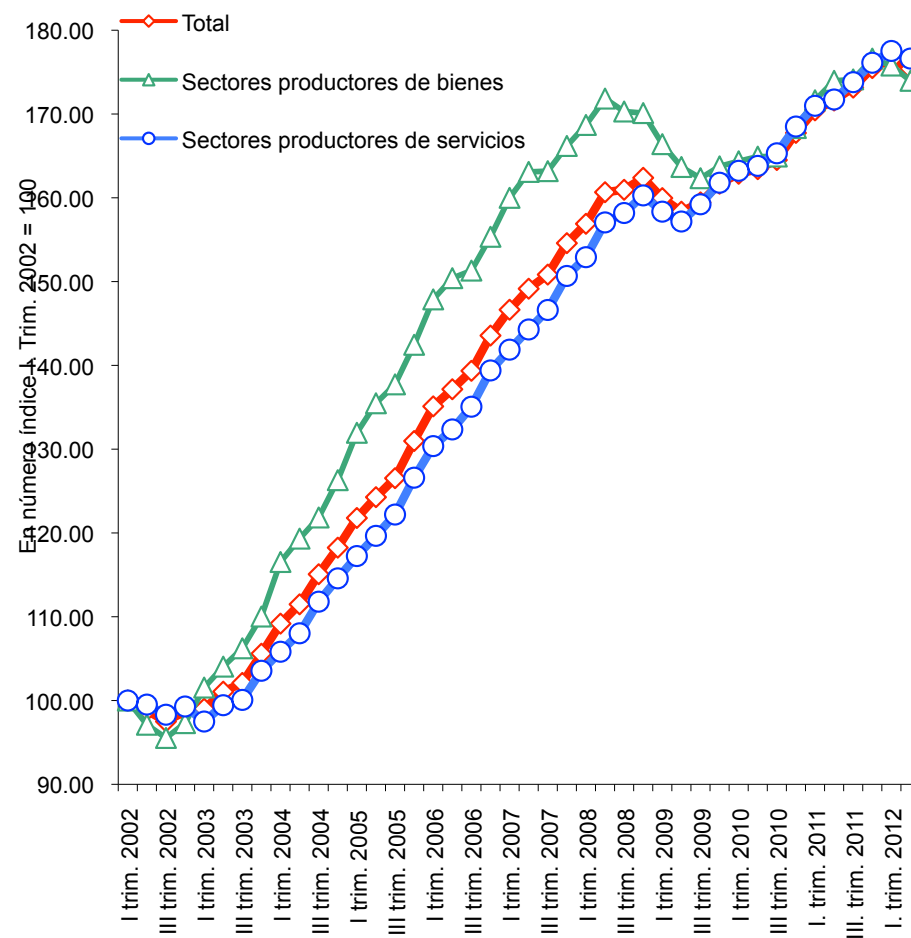
Fuente: elaboración propia en base a información del Ministerio de Economía e INDEC.

SÍNTESIS

✓ El empleo registrado se estancó en el segundo trimestre del año 2012. Disminuyó de un 0.6% con respecto al trimestre anterior, reflejando una ligera disminución tanto en los sectores productores de servicios (-1%) como en los sectores productores de bienes (-0.5%).

✓ Con respecto al mismo trimestre del año 2011, el empleo registrado subió en un 2.4%. Este aumento anual se debe a los sectores productores de servicios (+2.85%), mientras el empleo en los sectores productores de bienes no cambió.

Evolución del empleo registrado por sector de actividad, 2002-2012 (en número índice base I Trim-2002 = 100).



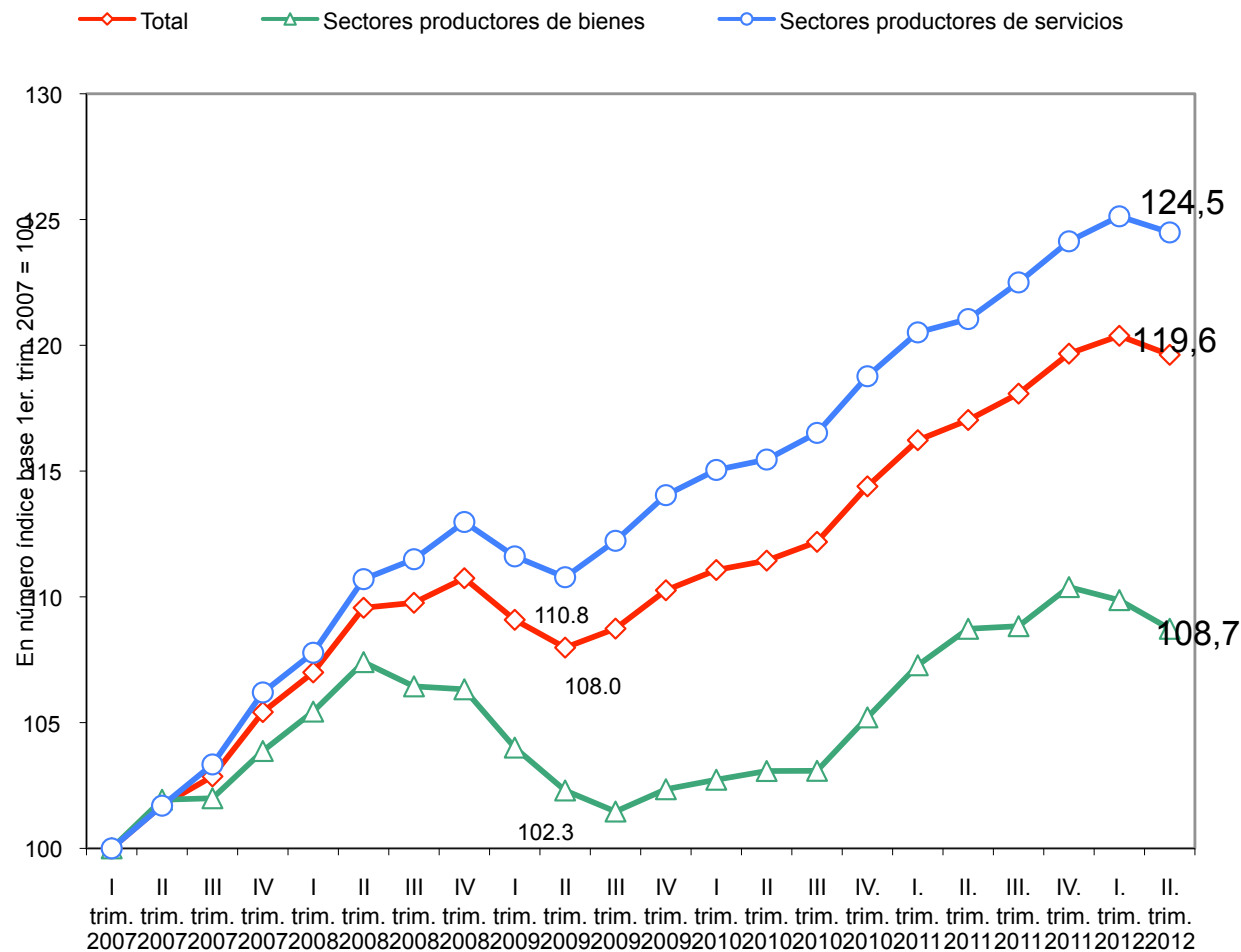
Fuente: elaboración propia en base a información del Ministerio de Economía.

SÍNTESIS

✓ El empleo registrado total se estancó en el segundo trimestre del año 2012: disminuyó de un 0.6% con respecto al trimestre anterior.

✓ Asimismo, el empleo registrado en los sectores productores de bienes y de servicios disminuyó, respectivamente de 1% y 0.5%.

Evolución del empleo registrado según sector de actividad, 2007-2012 (en número índice base I Trim.-2007 = 100).



Fuente: elaboración propia en base a información del Sistema Integrado de Jubilaciones y Pensiones.

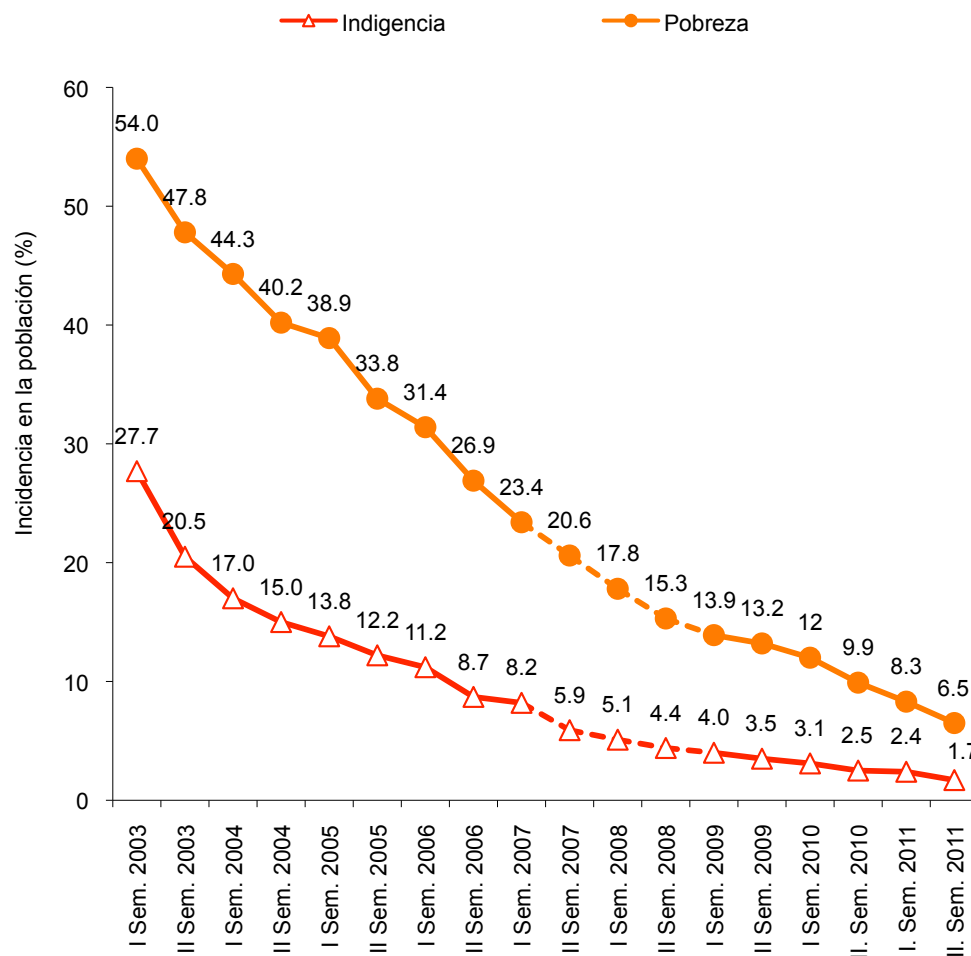
SÍNTESIS

✓ La manipulación de las estadísticas oficiales, a partir del año 2007 hasta la fecha, posibilitaron la persistencia de la tendencia descendente en la incidencia de la pobreza y la indigencia en dichas estadísticas, a través de la subestimación del valor de la canasta básica alimentaria.

Según los datos del INDEC, la pobreza y la indigencia siguieron disminuyendo a lo largo del año 2011, llegando a niveles históricamente bajos.

✓ Sin embargo, diversas estimaciones privadas sitúan en la actualidad los niveles de pobreza por encima del 30%, por parte como consecuencia de la persistencia de una inflación a dos dígitos.

Evolución de la incidencia de la pobreza y la indigencia en la población, Total de aglomerados urbanos, 2003-2011. (en porcentajes)



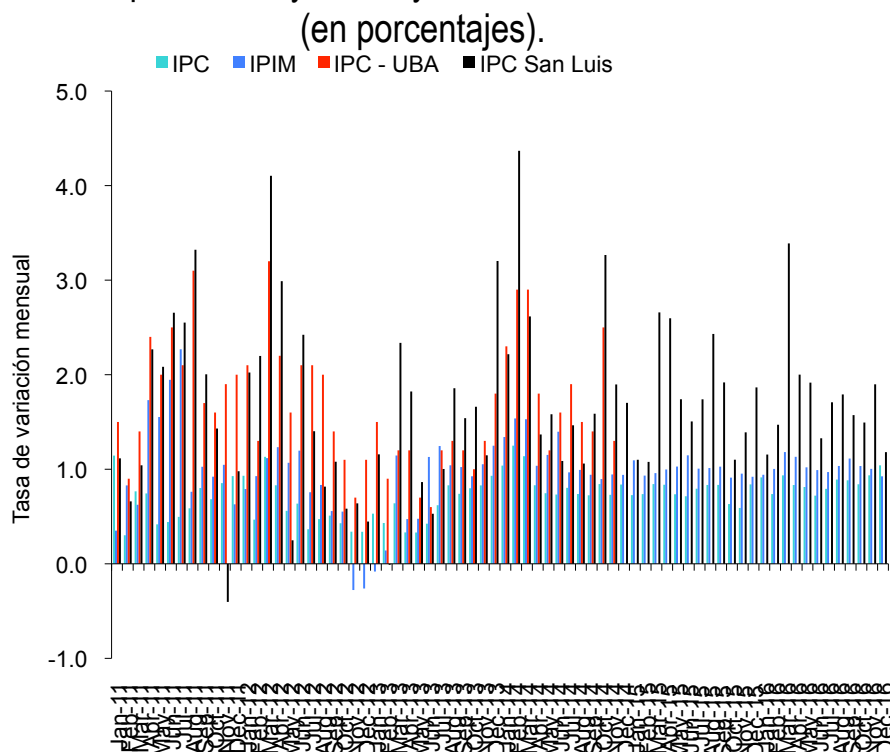
Resumen de indicadores sobre nivel de precios.

Indicador	Período	Valor del indicador o variación con respecto a última medición	Variación anual
IPC - INDEC	Diciembre 2012	+1%	+10.8%
IPIIM – INDEC	Diciembre 2012	+0.9%	+13.08%
IPC – SAN LUIS	Diciembre 2012	+1.2%	+23%

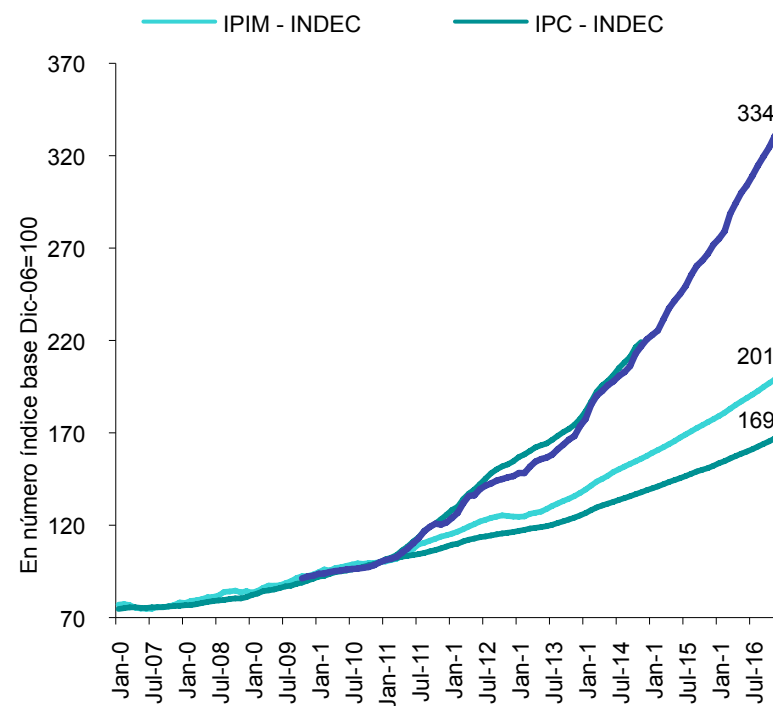
SÍNTESIS

- ✓ Las estimaciones privadas de la tasa de inflación siguen muy por encima de las estimaciones oficiales del INDEC. Como el Gobierno decidió frenar la publicación de esas estimaciones privadas, se utiliza, en reemplazo, el IPC publicado por la provincia de San Luis que sigue siendo confiable (muestra un alto nivel de correlación con aquellas estimaciones privadas).
- ✓ La provincia de San Luis registró una inflación mensual alrededor del 1.2% en diciembre del año 2012, ligeramente superior al valor publicado por el INDEC (1%). Sin embargo, esto lleva a una tasa de inflación de un 23% en variación interanual contra un 10.8% según el INDEC.

Tasa de variación del índice de precios al consumidor, del índice de precios mayoristas y del IPC-San Luis, 2007-2012



Evolución del índice de precios al consumidor, del índice de precios mayoristas y del IPC-San Luis, 2003-2012



Fuente: elaboración propia en base a información del Ministerio de Economía, INDEC, UBA y Dirección Provincial de Estadística y Censos de San Luis

Resumen de indicadores sobre nivel de actividad económica.

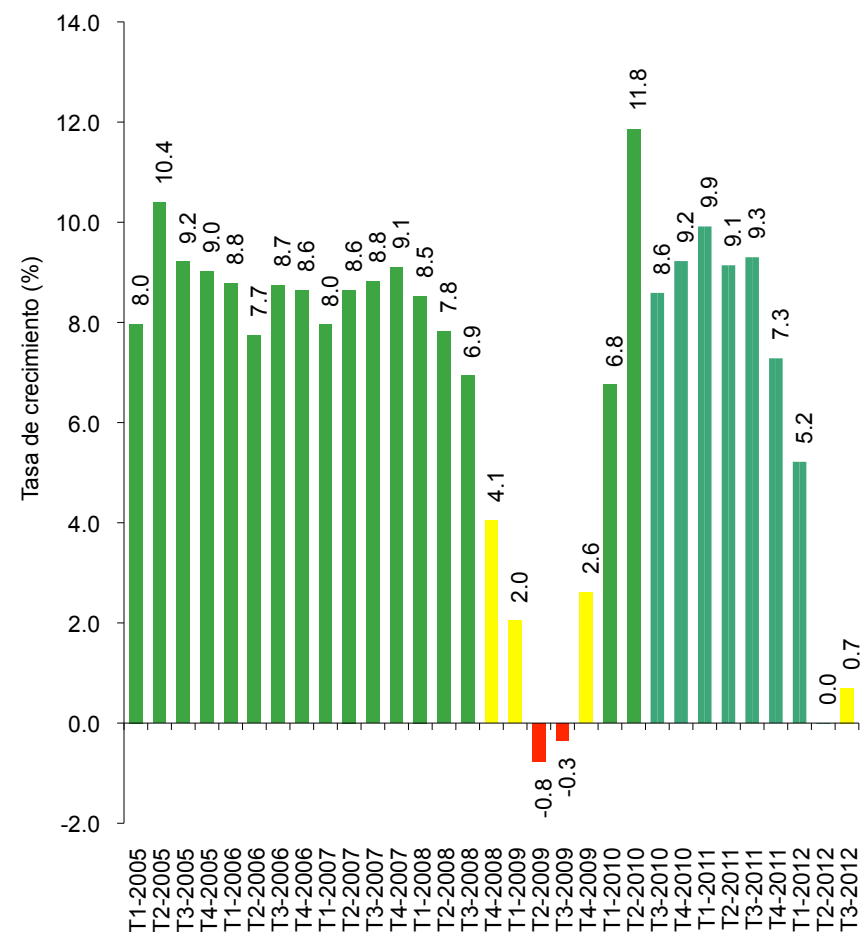
Indicador	Período	Valor del indicador o variación con respecto a última medición	Variación anual
PBI (en millones de pesos de 1993)	3er. Trimestre 2012	468.141	+0.7%
PBI per capita (en pesos de 1993)	3er. Trimestre 2012	11.493	+5.1%
Estimador mensual de la actividad económica (desest.)	Noviembre 2012	+0.3%	+1.9%
Estimador mensual industrial (desest.)	Noviembre 2012	-3.5%	-3%
Indicador Sintético de la Actividad de la Construcción (ISAC) (desest.)	Diciembre 2012	+0.9%	-3.9%
Exportaciones (en millones de US\$)	Agosto 2012	7.952	-3.67%
Importaciones (en millones de US\$)	Agosto 2012	6.324	-16.96%
Saldo de la balanza comercial (en millones de US\$)	Agosto 2012	1.628	+154.77%

SÍNTESIS

✓ Según datos del INDEC y del Ministerio de Economía, la economía se estancó en el segundo trimestre del año 2012 y apenas aumentó en el tercer trimestre (+0.7% en variación interanual).

✓ Además, cabe resaltar que los datos oficiales de la actividad económica siguen siendo muy controvertidos: muchos analistas privados estiman que el crecimiento económico real estaría muy por debajo de las cifras oficiales.

Tasa de crecimiento interanual del producto bruto interno a precios de 1993, 2005-2012.
(en porcentajes)



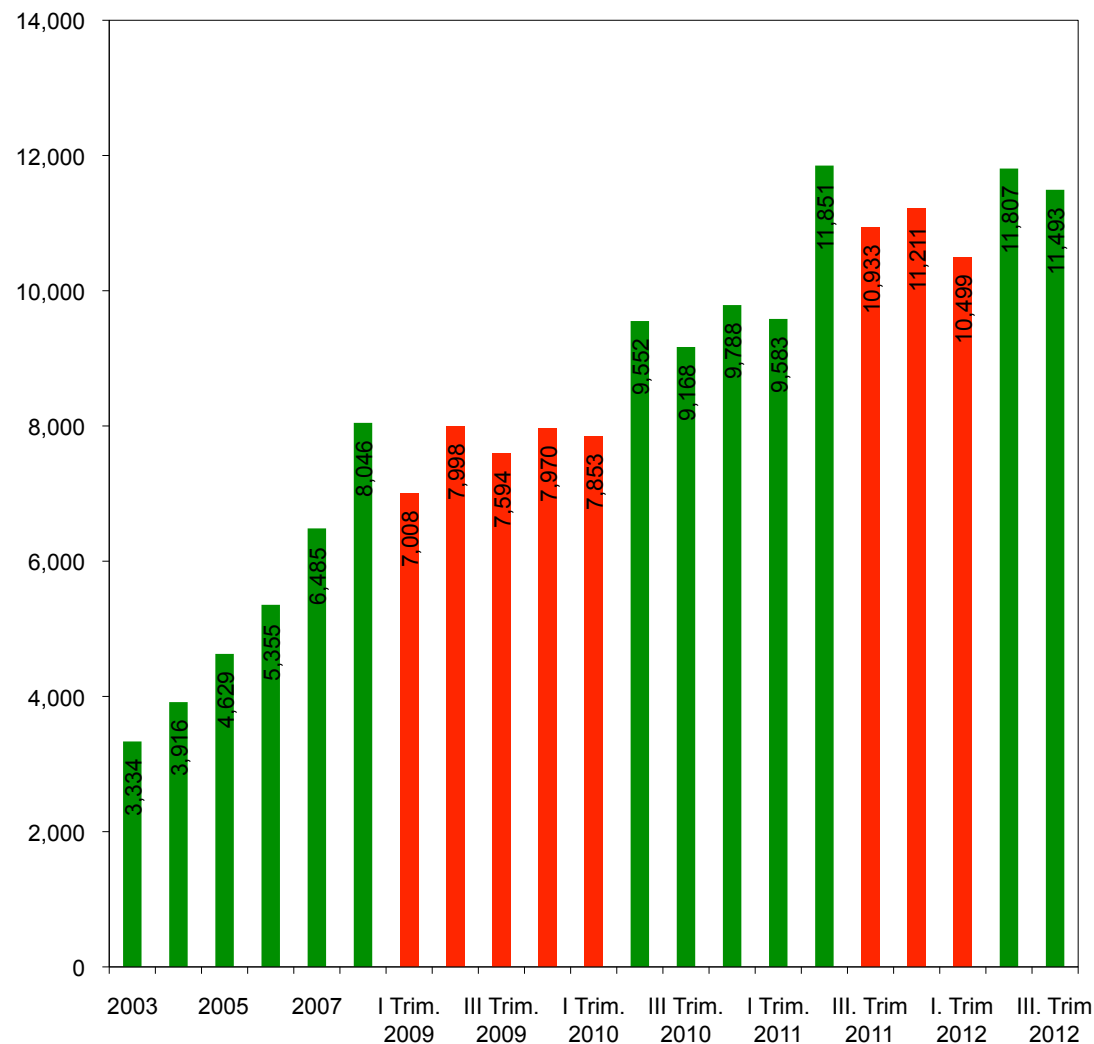
Fuente: elaboración propia en base a información del Ministerio de Economía e INDEC.

Producto bruto interno per capita, 2003-2012.
(en precios de 1993)

SÍNTESIS

✓ El PIB per capita disminuyó en el tercer trimestre del año 2012 con respecto al trimestre anterior (-2.7%). Sin embargo, aumentó de un 5.1% en variación interanual.

✓ La actividad económica sigue casi estancada en agosto del año 2012: este mes aumentó de un solo 0.3% con respecto al mes anterior. Si se registra un aumento del 1.9% en variación interanual, este aumento es mucho menor que los de los meses anteriores que fueron alrededor de un 4%.

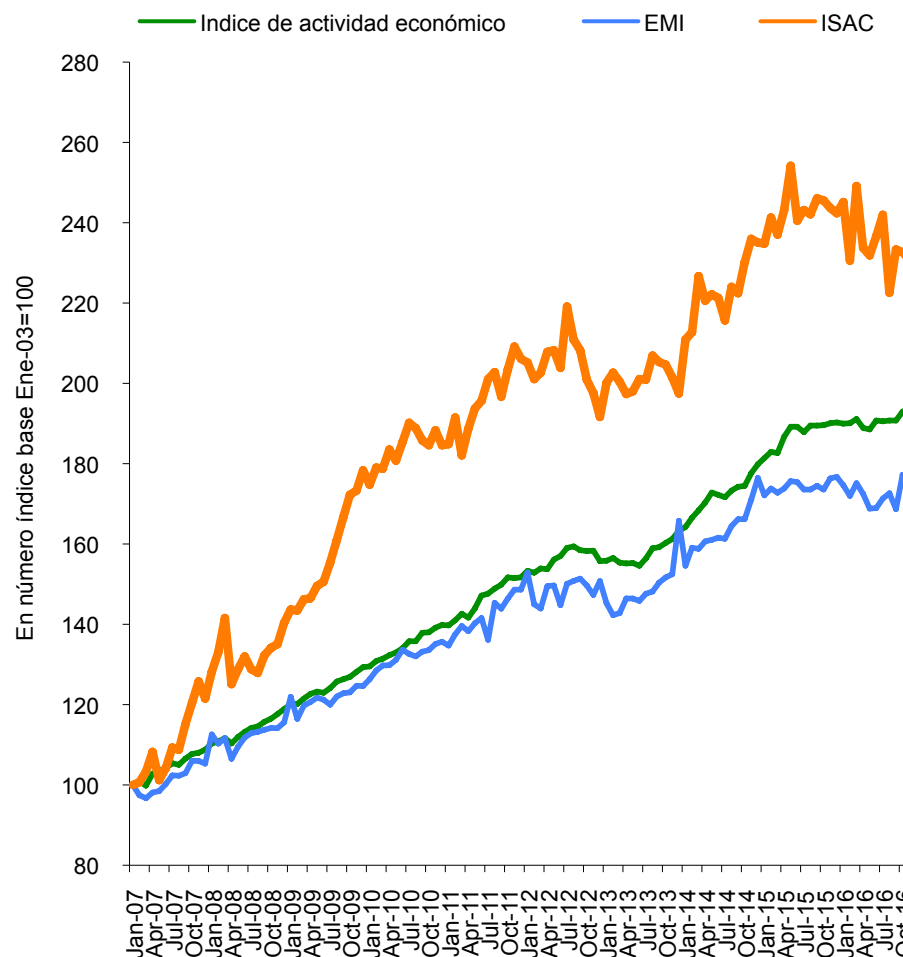


Fuente: elaboración propia en base a información del Ministerio de Economía e INDEC.

SÍNTESIS

- ✓ Dos de los tres índices de actividad considerados disminuyeron en agosto del año 2012 en variación interanual.
- ✓ El Índice Mensual Industrial bajó de un 3.5% con respecto al mes anterior y de un 3% en variación interanual.
- ✓ El Indicador Sintético de Actividad de la Construcción disminuyó de un 3.9% en variación interanual y aumentó de solo un 0.9% con respecto al mes anterior.

Evolución del índice de nivel de actividad económica, del estimador mensual industrial, y del nivel de actividad de la construcción, 2003-2012 (en número índice base Ene-03= 100).

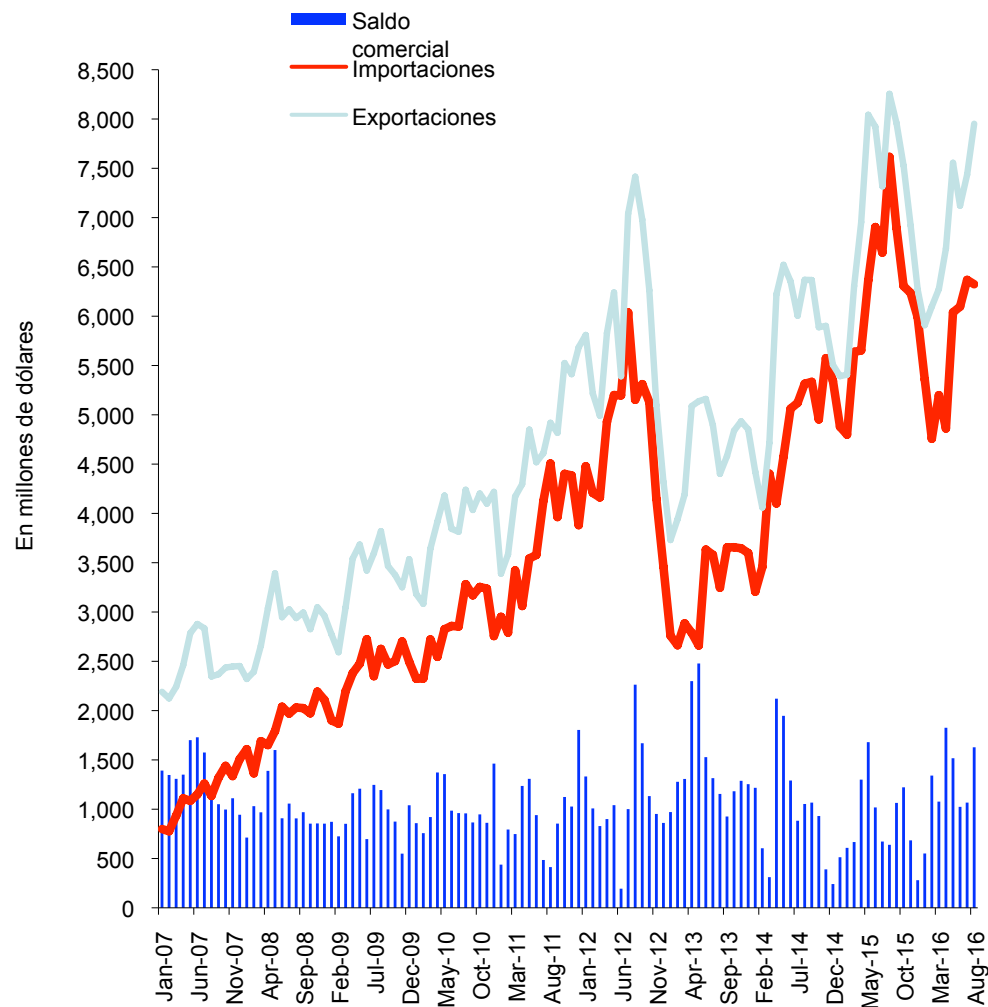


Fuente: elaboración propia en base a información del Ministerio de Economía e INDEC.

SÍNTESIS

- ✓ Las exportaciones siguen disminuyendo en variación interanual en agosto del año 2012, de un 3.7%.
- ✓ Con el control cada vez más estricto de las importaciones y de la compra de divisas extranjeras, la disminución de las importaciones se acentuó en agosto del año 2012, llegando a casi un 17% en variación interanual.
- ✓ Por lo tanto, debido a estos fuertes controles, el saldo de la balanza comercial sigue amplificándose: marca un aumento del 154.8% en agosto del año 2012 con respecto a su nivel del mismo mes del año anterior.

Evolución de las exportaciones, importaciones y el saldo de la balanza comercial, 2003-2012 (en millones de dólares).



Fuente: elaboración propia en base a información del Ministerio de Economía e INDEC.