

MAPA DE INDICADORES ECONÓMICOS SOCIALES

Septiembre 2012

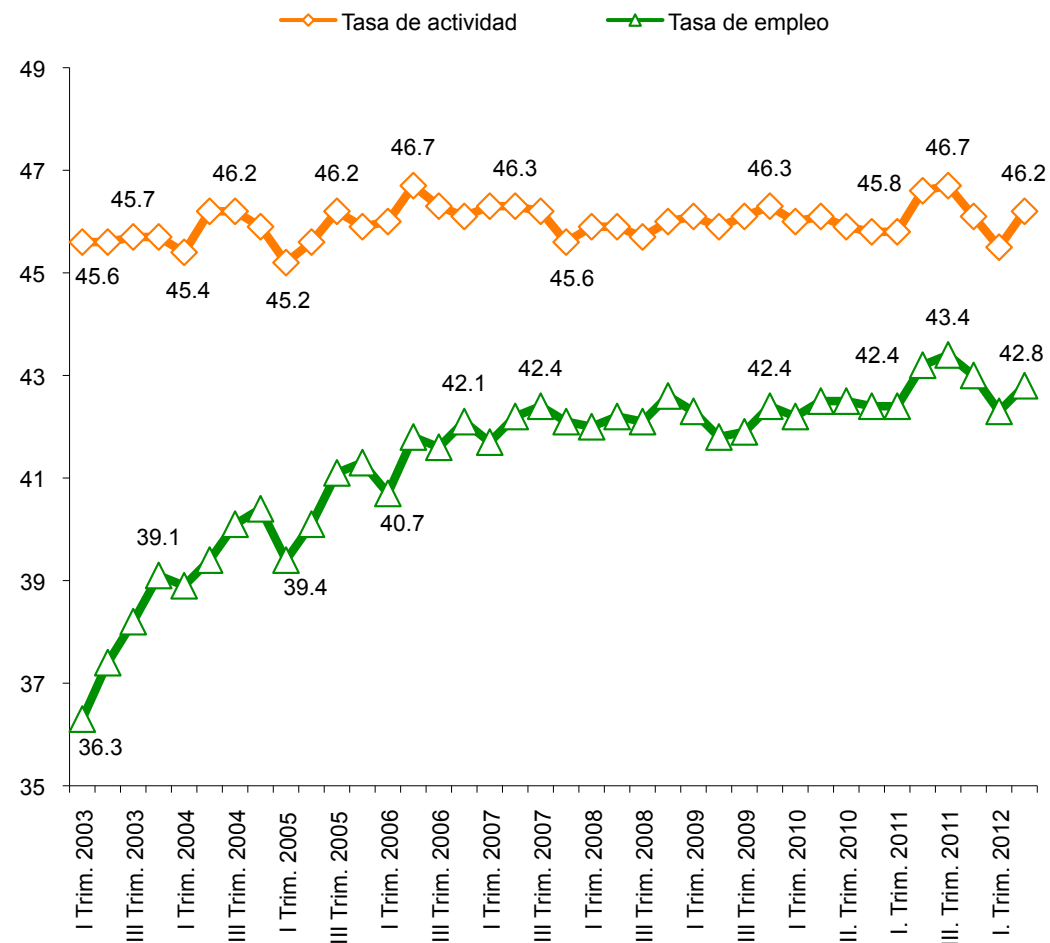
Resumen de indicadores sobre empleo y condiciones de vida.

Indicador	Período	Valor del indicador o variación con respecto a última medición	Variación anual
Tasa de actividad (EPH-INDEC)	2do. Trimestre 2012	46.2%	-0.9%
Tasa de empleo (EPH-INDEC)	2do. Trimestre 2012	42.8%	-0.9%
Tasa de desocupación (EPH-INDEC)	2do. Trimestre 2012	7.2%	-1.4%
Tasa de subocupación (EPH-INDEC)	2do. Trimestre 2012	9.4%	+11.9%
Índice General de Salarios (IGS-INDEC)	Abril 2012	+2.8%	+30.1%
Trabajadores Declarados	3er. Trimestre 2011	+1.3%	+4.6%
Salario Mínimo Vital y Móvil	Abril 2012	\$2.300	+25%
Índice de nivel de empleo total (MTEySS)	4to. Trimestre 2011	+0.82%	+3.29%
Índice de nivel de empleo industrial (MTEySS)	4to. Trimestre 2011	+1.21%	+2.43%
Índice de nivel de empleo en construcción (MTEySS)	4to. Trimestre 2011	-2.15%	+0.39%
Índice de nivel de empleo en comercio y servicios (MTEySS)	4to Trimestre 2011	+1.02%	+3.91%
Empleo industrial (EMI-INDEC)	1er. Trimestre 2012	+0.9%	+2.4%

Evolución de las tasas de actividad y empleo en el total de aglomerados urbanos, 2003-2012.
(en porcentajes)

SÍNTESIS

- ✓ Durante el segundo trimestre del año 2012, tanto la tasa de actividad como la tasa de empleo se incrementaron nuevamente.
- ✓ La tasa de actividad aumentó entre los dos primeros trimestres del año 2012 en un 1.5% y la tasa de empleo en un 1.2%.
- ✓ Sin embargo, en variación interanual, el segundo trimestre del año 2012 sigue marcando una disminución más importante que la registrada en el trimestre anterior, del 0.86% y del 0.93% respectivamente para las tasas de actividad y empleo.



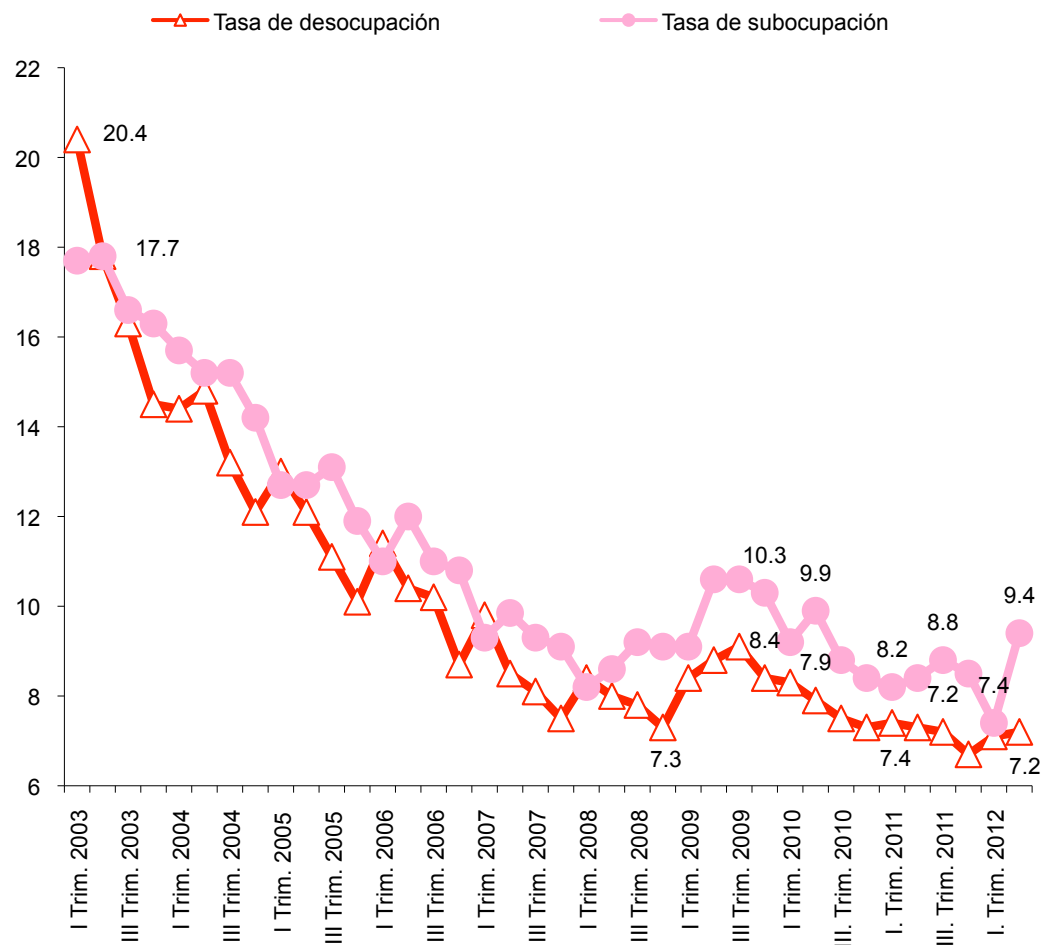
Fuente: elaboración propia en base a información del Ministerio de Economía e INDEC.

SÍNTESIS

✓ Según los datos del INDEC, la tasa de desocupación continuó aumentando durante el segundo trimestre del año 2012: presenta un aumento del 7.5% respecto al último trimestre del año 2011. Sin embargo, se ubica ligeramente por debajo de del nivel registrado para el mismo mes del año anterior (-1.4%).

✓ Durante el segundo trimestre del año 2012, la tasa de subocupación volvió a incrementarse significativamente, acercándose a los altos niveles registrados para el primer semestre del año 2010. El aumento fue de un 27% respecto al mes anterior en un 12% en variación interanual.

Evolución de las tasas de desocupación y subocupación en el total de aglomerados urbanos, 2003-2012. (en porcentajes)



Fuente: elaboración propia en base a información del Ministerio de Economía e INDEC.

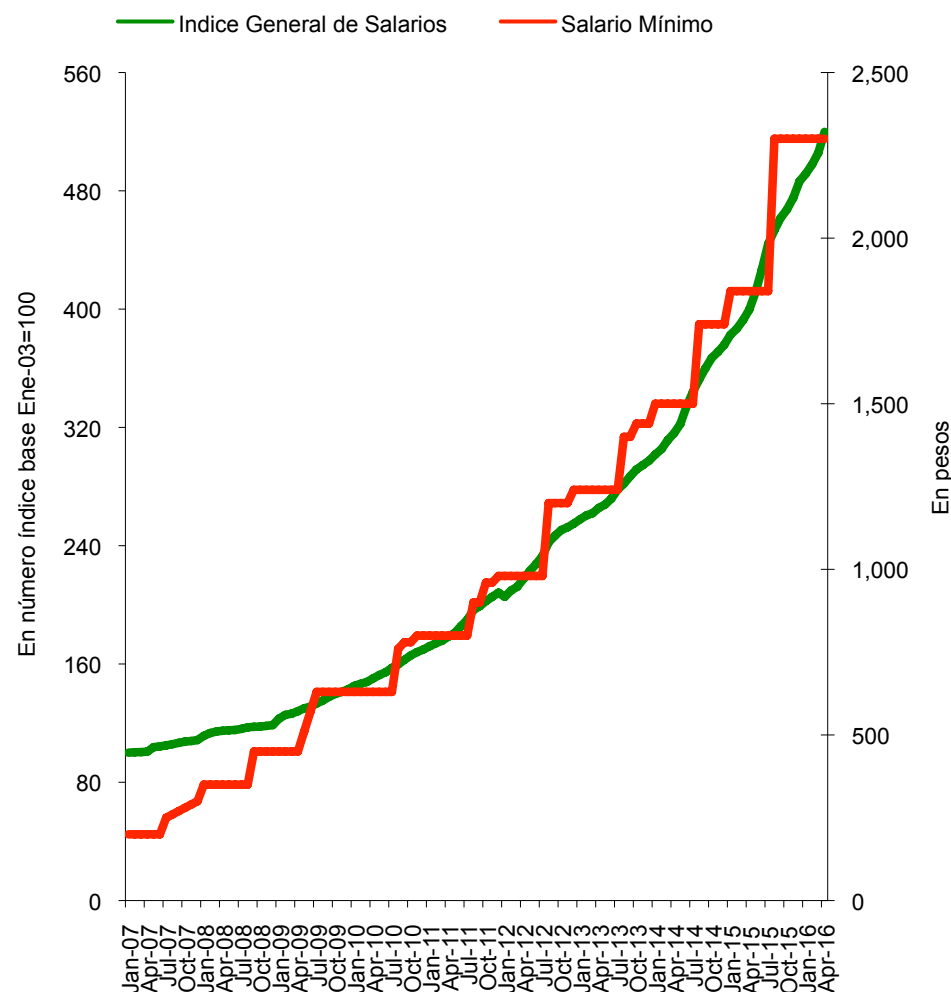
SÍNTESIS

✓ Según el índice general de salarios que publica el INDEC, los mismos no dejan de crecer en términos nominales desde el año 2003. En abril del año 2012 aumentaron en un 2.8% respecto al mes anterior, lo que representa un aumento del 30.1% en variación interanual.

✓ Sin embargo, este aumento de los salarios nominales se ve prácticamente anulado por los altos niveles de inflación registrados (tomando en cuenta los niveles registrados por algunas provincias – San Luis - por ejemplo).

✓ El salario mínimo vital y móvil se ubica en 2300 pesos para mayo del año 2012, lo que representa un aumento del 25% respecto a su nivel anterior.

Evolución del índice general de salarios y del salario mínimo, 2003-2012 (en número índice base Ene-03= 100 y en pesos)



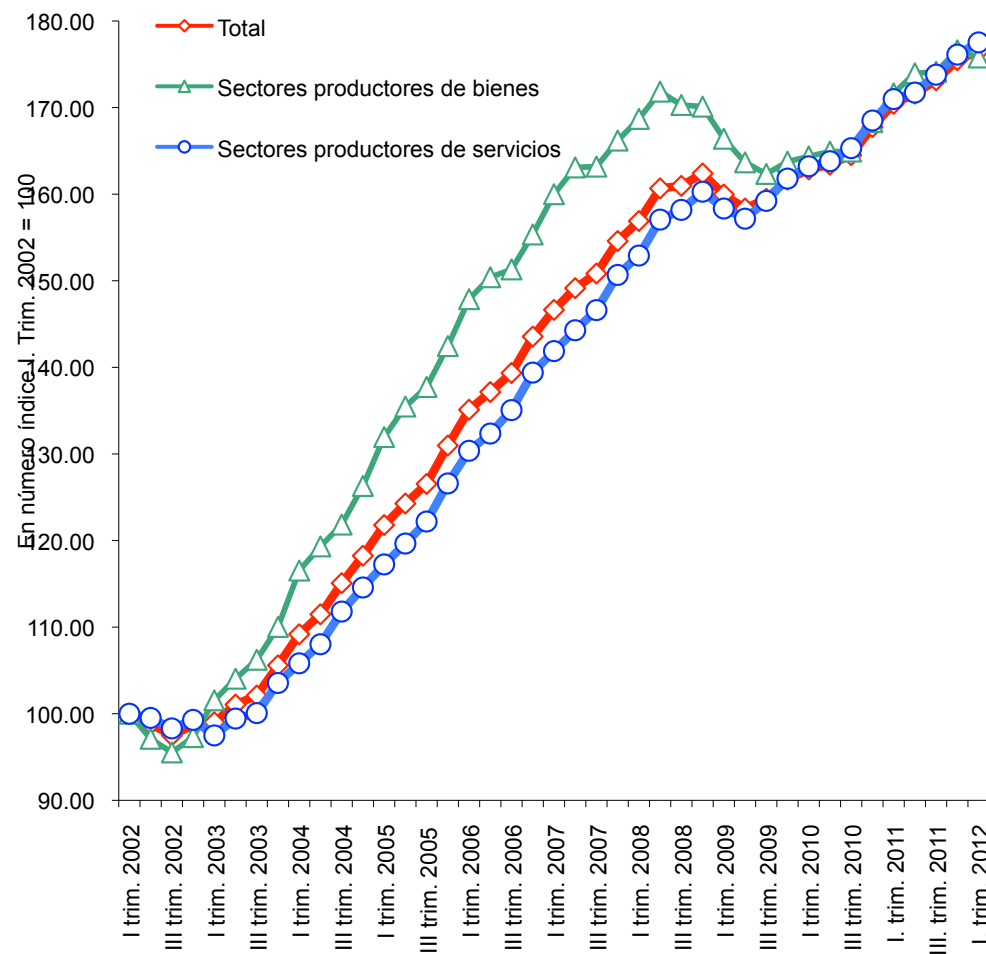
Fuente: elaboración propia en base a información del Ministerio de Economía e INDEC.

SÍNTESIS

✓ El empleo registrado durante el primer trimestre del año 2012 continua incrementándose gradualmente, en un 0.6% respecto al trimestre anterior, reflejando el aumento tanto de los sectores productores de servicios (+1.3%) como de los sectores productores de bienes (+1.4%).

✓ Con respecto al mismo trimestre del año 2011, el empleo registrado continúa creciendo de manera significativa, en un 3.6%. Este aumento anual se debe tanto al sector de los bienes (+2.4%) como al sector de los servicios (+3.8%).

Evolución del empleo registrado por sector de actividad, 2002-2012 (en número índice base I Trim-2002 = 100).



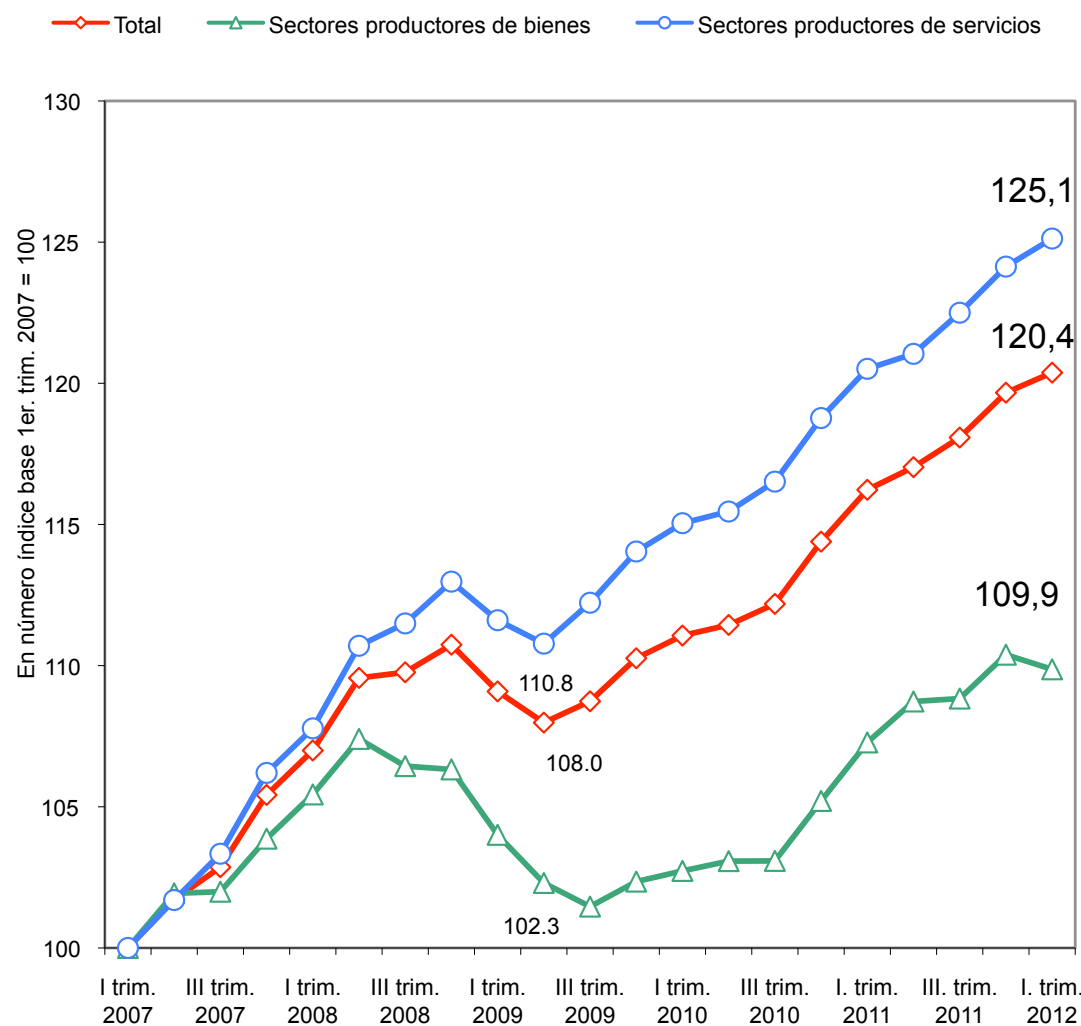
Fuente: elaboración propia en base a información del Ministerio de Economía.

SÍNTESIS

✓ El empleo registrado total sigue aumentando gradualmente: subió en un 0.6% para el primer trimestre del año 2012 respecto al trimestre anterior.

✓ El empleo registrado en los sectores productores de bienes continuó elevándose durante el primer trimestre del año 2011, siguiendo el ritmo de aumento del empleo registrado en los sectores productores de servicios.

Evolución del empleo registrado según sector de actividad, 2007-2012 (en número índice base I Trim.-2007 = 100).



Fuente: elaboración propia en base a información del Sistema Integrado de Jubilaciones y Pensiones.

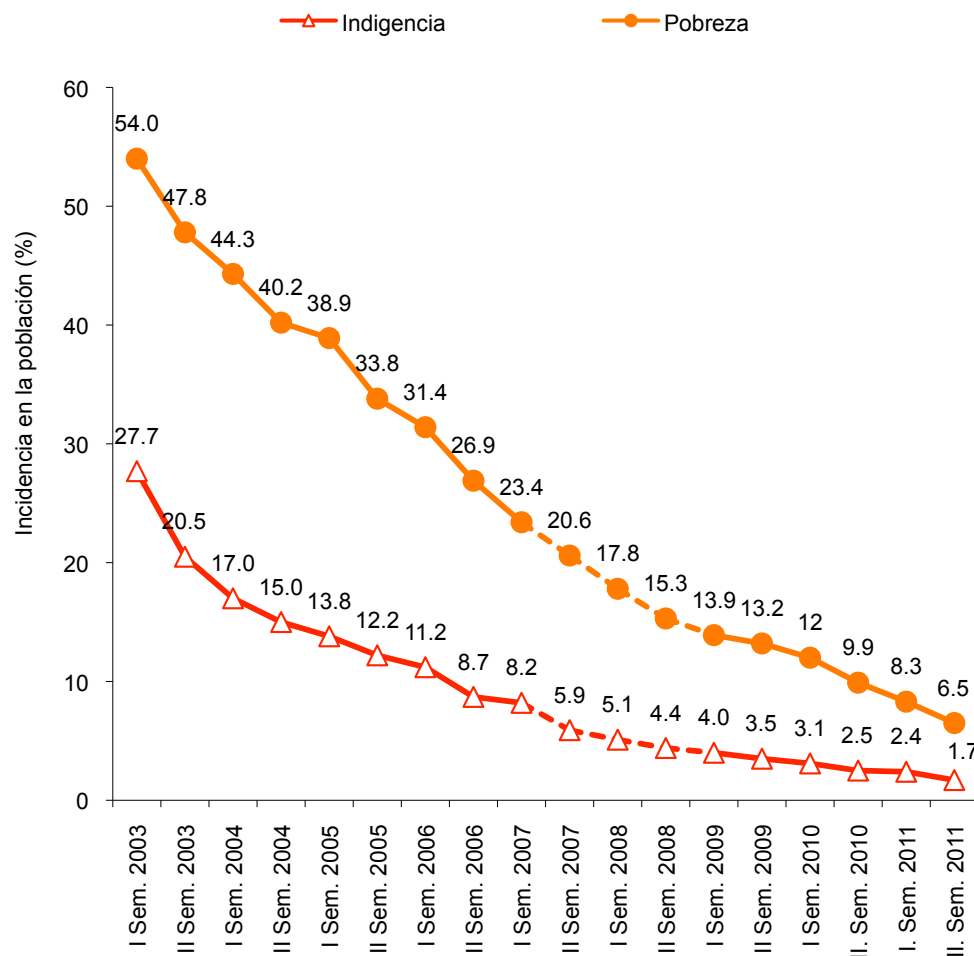
SÍNTESIS

✓ La manipulación de las estadísticas oficiales, a partir del año 2007 hasta la fecha, generaron la persistencia de la tendencia descendente en la incidencia de la pobreza y la indigencia en dichas estadísticas, a través de la subestimación del valor de la canasta básica alimentaria.

Según los datos del INDEC, la pobreza y la indigencia continuaron disminuyendo a lo largo del año 2011, llegando a niveles históricamente bajos.

✓ Sin embargo, diversas estimaciones privadas sitúan en la actualidad los niveles de pobreza por encima del 30%, en parte como consecuencia de la persistencia de una inflación a dos dígitos.

Evolución de la incidencia de la pobreza y la indigencia en la población, Total de aglomerados urbanos, 2003-2011. (en porcentajes)



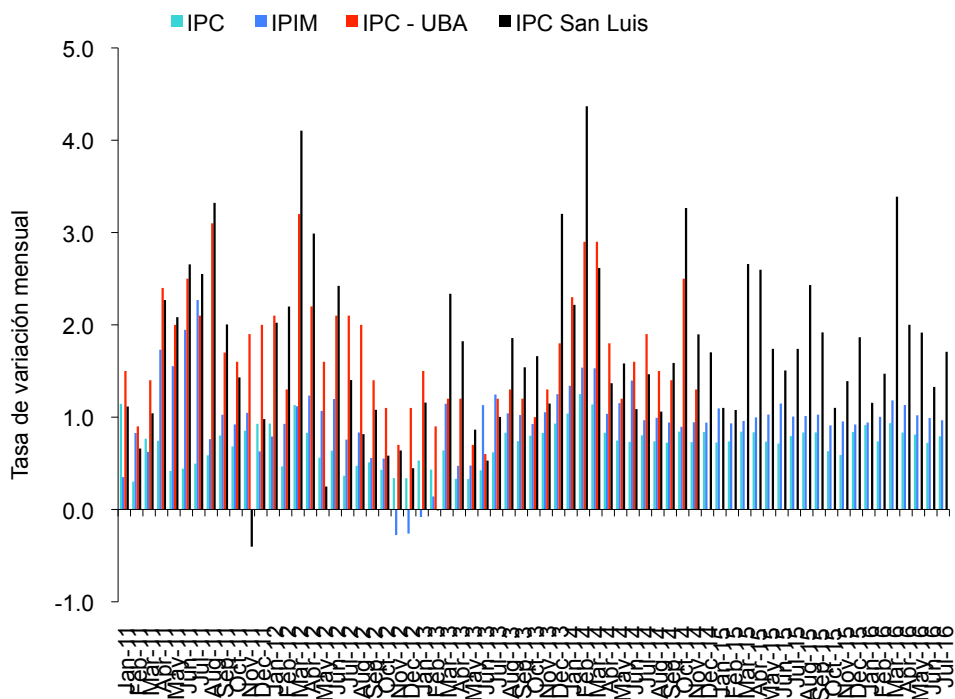
Resumen de indicadores sobre nivel de precios.

Indicador	Período	Valor del indicador o variación con respecto a última medición	Variación anual
IPC - INDEC	Julio 2012	+0.8%	+9.9%
IPIIM – INDEC	Julio 2012	+0.97%	+12.75%
IPC – SAN LUIS	Julio 2012	+1.71%	+24%

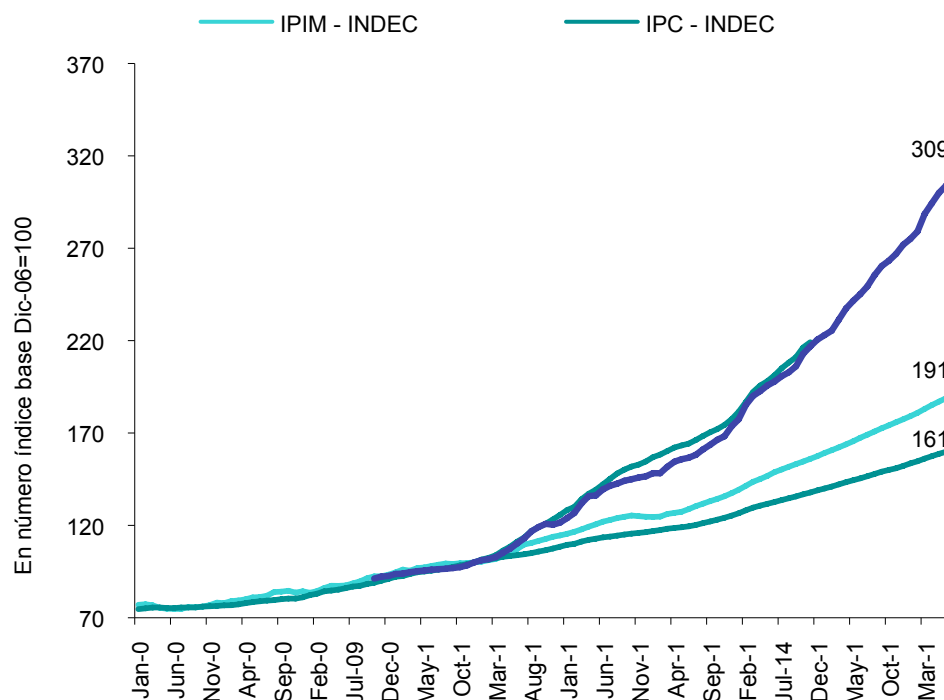
SÍNTESIS

- ✓ Las estimaciones privadas de la tasa de inflación siguen estando muy por encima de las estimaciones oficiales del INDEC. A consecuencia que el gobierno decidió frenar la publicación de las estimaciones privadas, se utiliza, en su reemplazo, el IPC publicado por la provincia de San Luis que sigue siendo confiable (muestra un alto nivel de correlación con aquellas estimaciones privadas).
- ✓ La Provincia de San Luis registró una inflación mensual alrededor del 1.7% en julio del año 2012 o sea todavía más del doble del valor publicado por el INDEC (0.8%). Esto lleva a una tasa de inflación de un 24% en variación interanual.

Tasa de variación del índice de precios al consumidor, del índice de precios mayoristas y del IPC-San Luis, 2007-2012 (en porcentajes).



Evolución del índice de precios al consumidor, del índice de precios mayoristas y del IPC-San Luis, 2003-2012 (en número índice base Dic-06= 100).



Fuente: elaboración propia en base a información del Ministerio de Economía, INDEC, UBA y Dirección Provincial de Estadística y Censos de San Luis

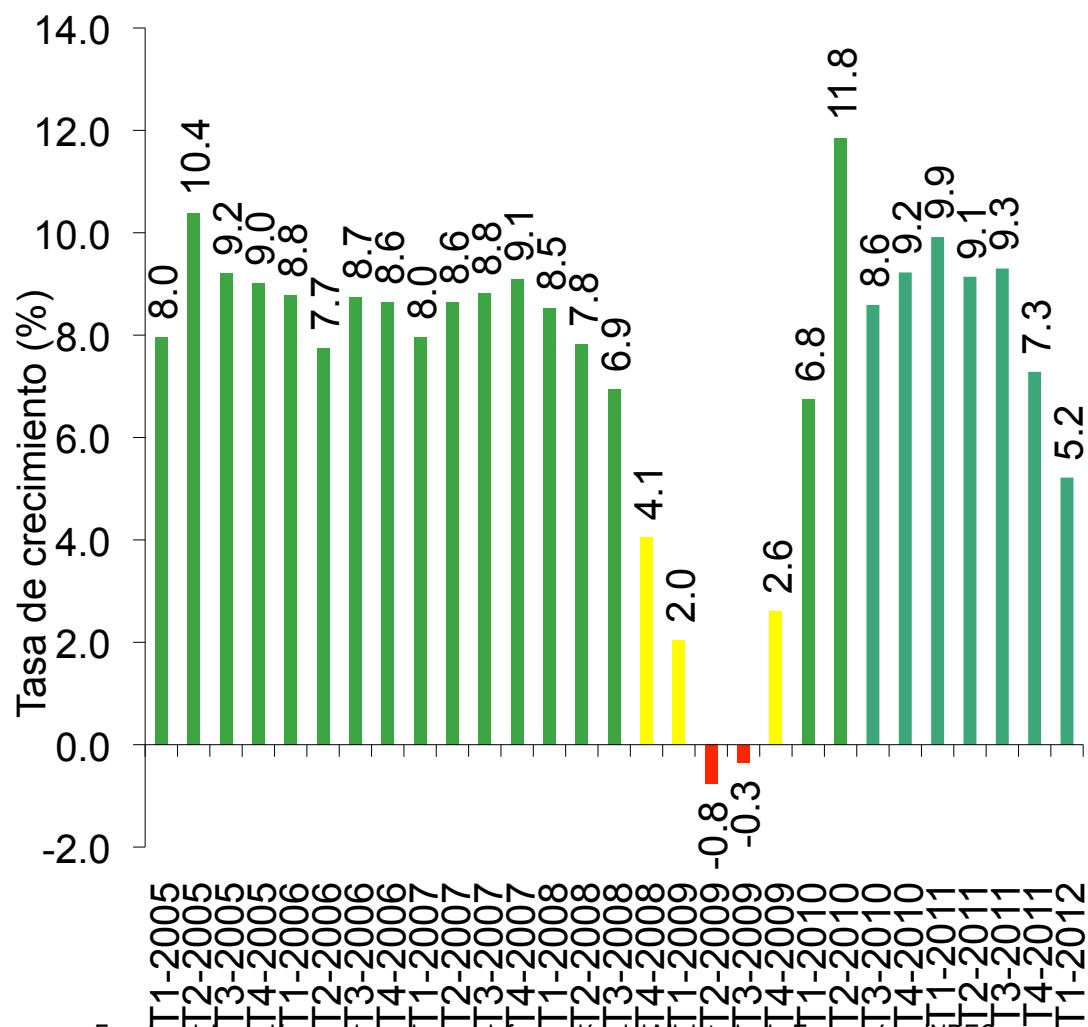
Resumen de indicadores sobre nivel de actividad económica.

Indicador	Período	Valor del indicador o variación con respecto a última medición	Variación anual
PBI (en millones de pesos de 1993)	1er Trimestre 2012	440884	+5.2%
PBI per capita (en pesos de 1993)	1er Trimestre 2012	10499	+9.6%
Estimador mensual de la actividad económica (desest.)	Abril 2012	-1.3%	+1.4%
Estimador mensual industrial (desest.)	Mayo 2012	-3.7%	-4.5%
Indicador Sintético de la Actividad de la Construcción (ISAC) (desest.)	Abril 2012	-5.9%	-3.8%
Exportaciones (en millones de US\$)	Abril 2012	6687	-3.83%
Importaciones (en millones de US\$)	Abril 2012	4861	-14%
Saldo de la balanza comercial (en millones de US\$)	Abril 2012	1826	+40.46%

SÍNTESIS

- ✓ Según datos del INDEC y del Ministerio de Economía, la economía sigue creciendo a un ritmo todavía acelerado.
- ✓ La tasa de crecimiento interanual del PBI fue de un 5.2% para el primer trimestre del año 2012 (a precios constantes del año 1993). Sin embargo, marca una desaceleración significativa de la economía argentina, ya lejos del 9% de crecimiento anual registrado para los tres primeros trimestres del año 2011.
- ✓ Además, cabe resaltar que los datos oficiales de la actividad económica siguen siendo muy controvertidos: muchos analistas privados estiman que el crecimiento económico real estaría muy por debajo de las cifras oficiales.

Tasa de crecimiento interanual del producto bruto interno a precios de 1993, 2005-2012.
(en porcentajes)



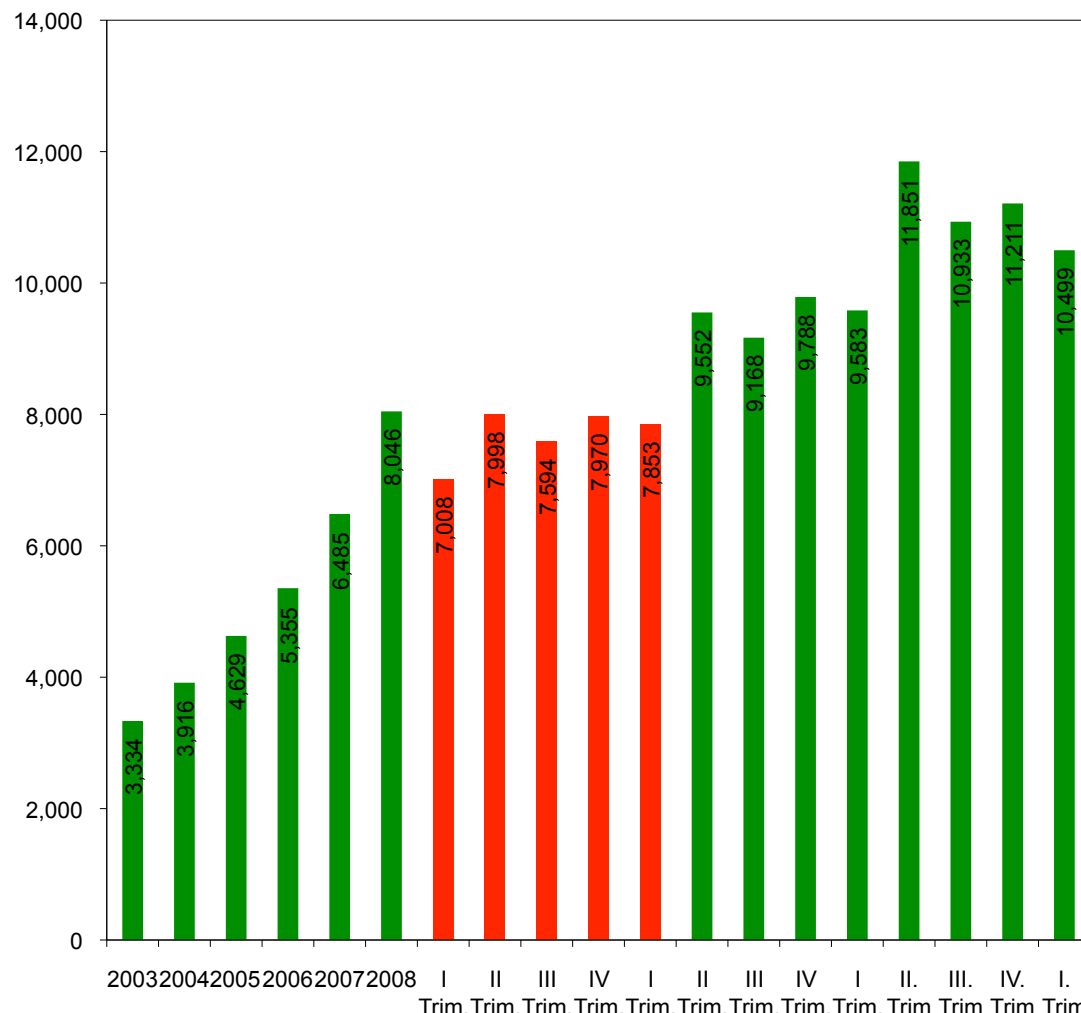
Fuente: elaboración propia en base a información del Ministerio de Economía e INDEC.

Producto bruto interno per capita, 2003-2012.
(en precios de 1993)

SÍNTESIS

✓ El PIB per capita se estancó durante el primer trimestre del año 2012: disminuyó en un 6% respecto al mes anterior.

✓ La actividad económica se desaceleró también para abril del año 2012: si se registra un aumento del 1.4% en variación interanual, este aumento es mucho menor que los registrados para los meses anteriores que fueron de alrededor de un 4%. Además, este mes disminuyó en un 1.3% respecto al mes anterior.



Fuente: elaboración propia en base a información del Ministerio de Economía y Finanzas Públicas.

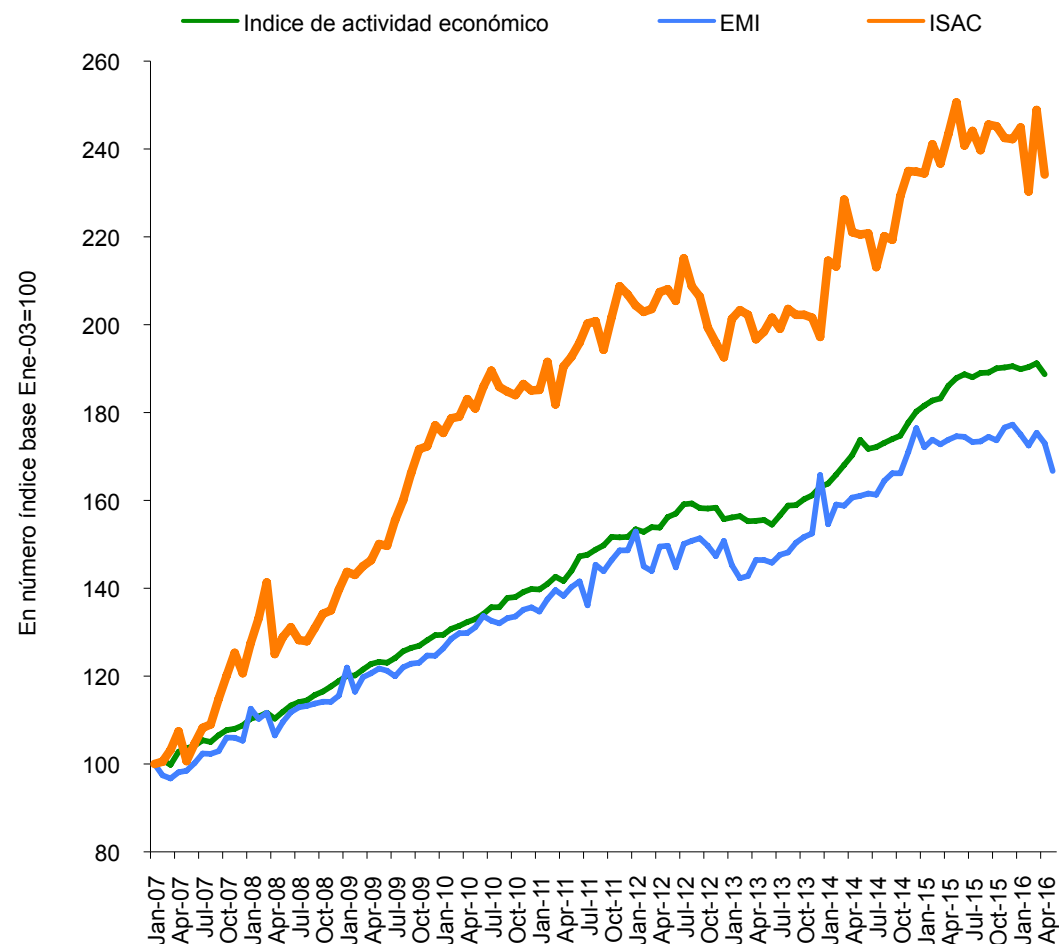
SÍNTESIS

✓ Los tres índices de actividad considerados disminuyeron en abril del año 2012.

✓ El Índice Mensual Industrial bajó en un 1.4% respecto al mes anterior y en un 0.5% en variación interanual. Esta disminución se confirmó y acentuó en el mes de mayo: -3.7% respecto al mes anterior y -4.5% en variación interanual.

✓ El Indicador Sintético de Actividad de la Construcción disminuyó en un 5.9% respecto al mes anterior y en un 3.8% en variación interanual.

Evolución del índice de nivel de actividad económica, del estimador mensual industrial, y del nivel de actividad de la construcción, 2003-2012 (en número índice base Ene-03= 100).

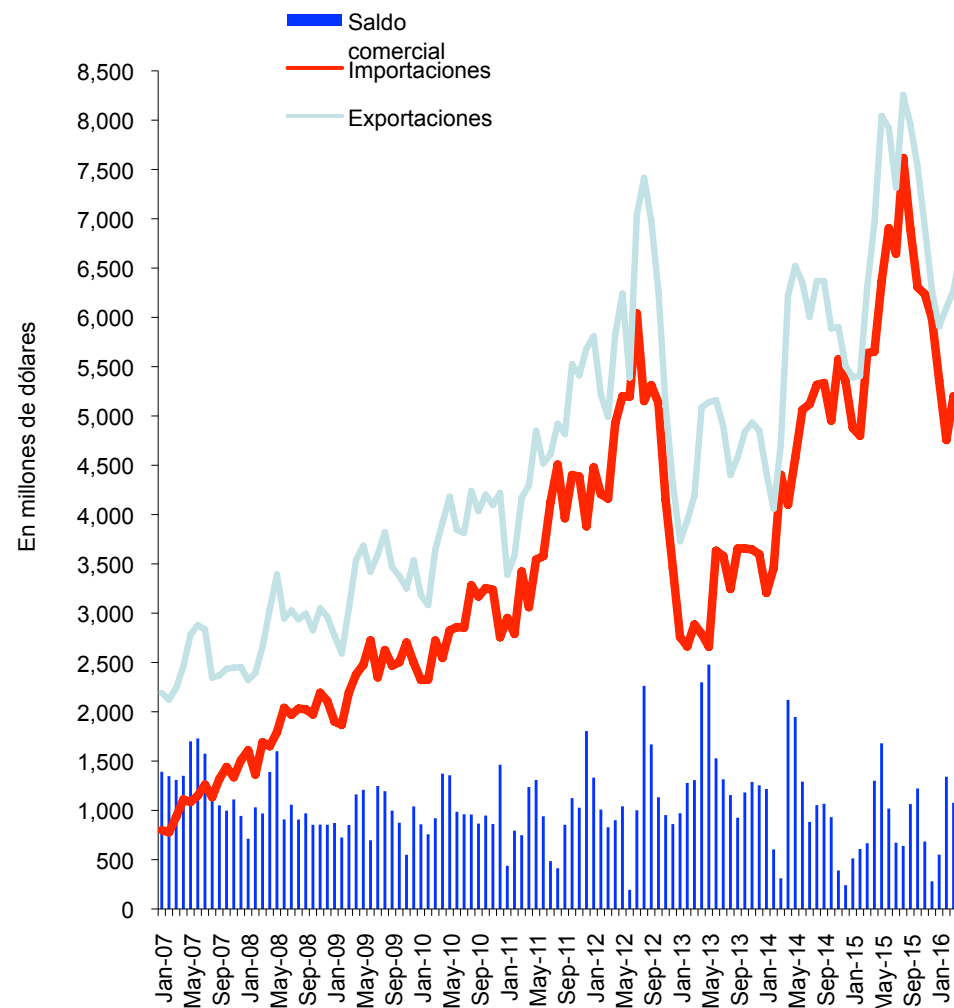


Fuente: elaboración propia en base a información del Ministerio de Economía e INDEC.

SÍNTESIS

- ✓ Las exportaciones empezaron a disminuir en su variación interanual a partir del mes de marzo del año 2012, en casi un 4% para abril respecto al mismo mes del año 2011.
- ✓ Con el control cada vez más estricto de las importaciones y de la compra de divisas extranjeras, la disminución de las importaciones se acentuó entre febrero y abril del año 2012: -0.88% en febrero, -7.8% en marzo y -14% en abril en variación interanual.
- ✓ Por lo tanto, debido a estos fuertes controles, el saldo de la balanza comercial se amplifica: marca un aumento del 40% en abril del año 2012 con respecto a su nivel registrado para el mismo mes del año anterior.

Evolución de las exportaciones, importaciones y el saldo de la balanza comercial, 2003-2012 (en millones de dólares).



Fuente: elaboración propia en base a información del Ministerio de Economía e INDEC.