

MAPA DE INDICADORES ECONÓMICOS SOCIALES

Marzo 2012

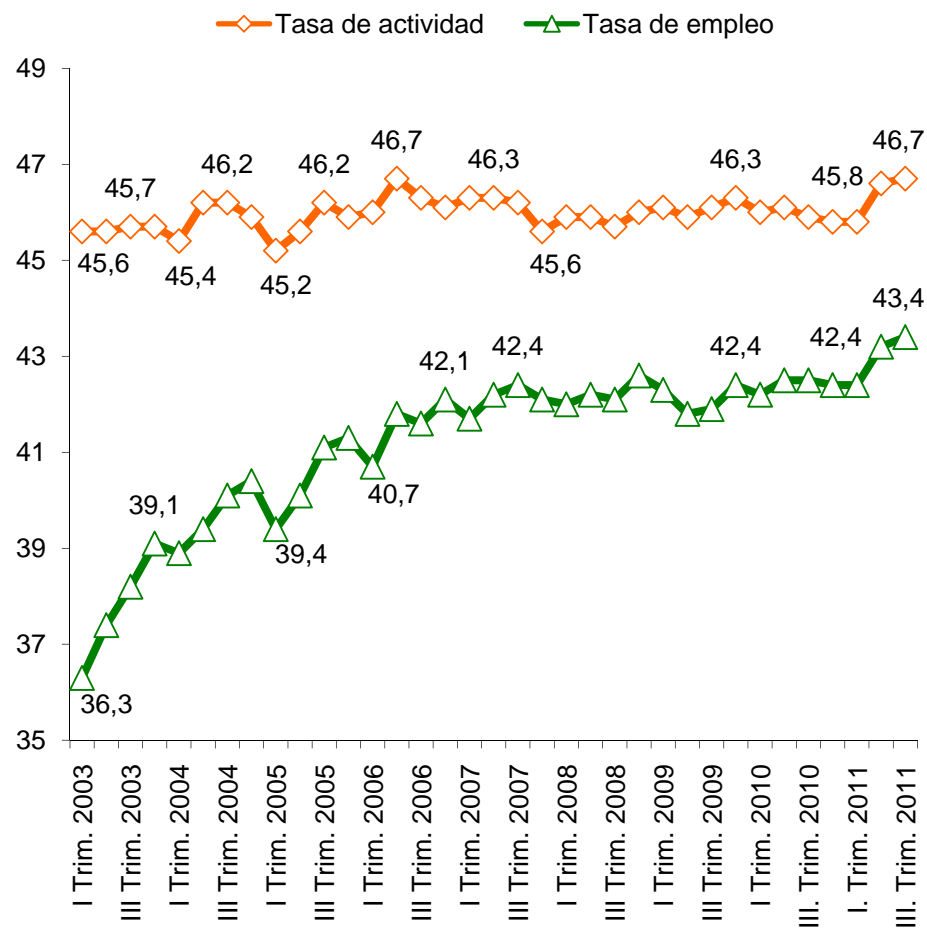
Resumen de indicadores sobre empleo y condiciones de vida.

Indicador	Período	Valor del indicador o variación con respecto a última medición	Variación anual
Tasa de actividad (EPH-INDEC)	3er. Trimestre 2011	46.7 %	1.7%
Tasa de empleo (EPH-INDEC)	3er. Trimestre 2011	43.4%	2.1%
Tasa de desocupación (EPH-INDEC)	3er. Trimestre 2011	7.2%	-4%
Tasa de subocupación (EPH-INDEC)	3er. Trimestre 2011	8.8%	0%
Índice General de Salarios (IGS-INDEC)	Septiembre 2011	+1,7%	+28,7%
Trabajadores Declarados	3er. Trimestre 2011	+0.88%	+5.18%
Salario Mínimo Vital y Móvil	Septiembre 2011	\$2.300	+32.2%
Índice de nivel de empleo total (MTEySS)	2do. Trimestre 2011	+0.62%	+3.24%
Índice de nivel de empleo industrial (MTEySS)	2do. Trimestre 2011	-0.09%	+2.21%
Índice de nivel de empleo en construcción (MTEySS)	2do. Trimestre 2011	+2.34%	-1.39%
Índice de nivel de empleo en comercio y servicios (MTEySS)	2do Trimestre 2011	+0.67%	+4.33%
Empleo industrial (EMI-INDEC)	2do. Trimestre 2011	+0.41%	+3.35%

Evolución de las tasas de actividad y empleo en el total de aglomerados urbanos, 2003-2011.
(en porcentajes)

SÍNTESIS

- ✓ Durante el tercer trimestre del año 2011, la tasa de actividad volvió a registrar un pico similar al registrado durante el segundo trimestre del año 2006.
- ✓ La tasa de empleo se incrementó muy ligeramente, en un 0,46% respecto al primer trimestre y en un 2,12% en variación interanual.
- ✓ Para estos dos indicadores, se mantiene la tendencia positiva observada desde el inicio del año 2011.



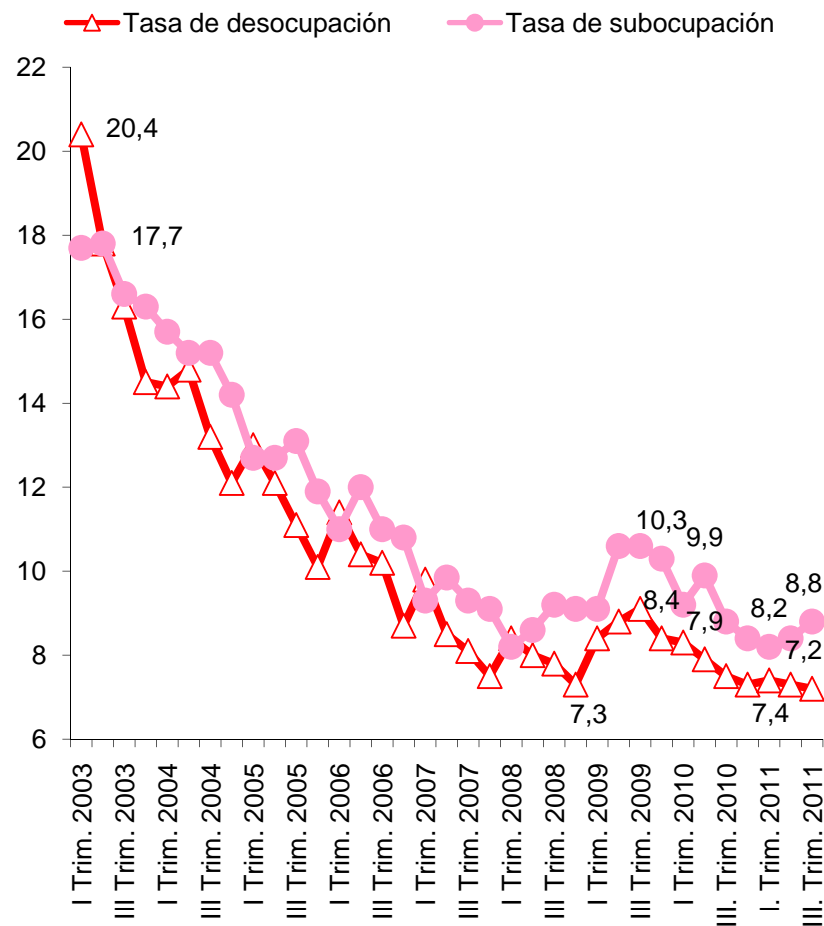
Fuente: elaboración propia en base a información del Ministerio de Economía e INDEC.

SÍNTESIS

✓ Según los datos del INDEC, la tasa de desocupación continúa decreciendo de manera continua y gradual desde el inicio del año 2011. La disminución fue de un 1,4% con respecto al trimestre anterior y de un 4% en variación interanual.

✓ En el tercer trimestre del año 2011, la tasa de subocupación continuó creciendo de manera preocupante. El aumento fue de un 4,8% respecto al trimestre anterior. La tasa de subocupación volvió al nivel del mismo trimestre del año anterior, lo que marca un deterioro significativo de la calidad de los empleos desde el inicio del año 2011.

Evolución de las tasas de desocupación y subocupación en el total de aglomerados urbanos, 2003-2011.
(en porcentajes)



Fuente: elaboración propia en base a información del Ministerio de Economía e INDEC.

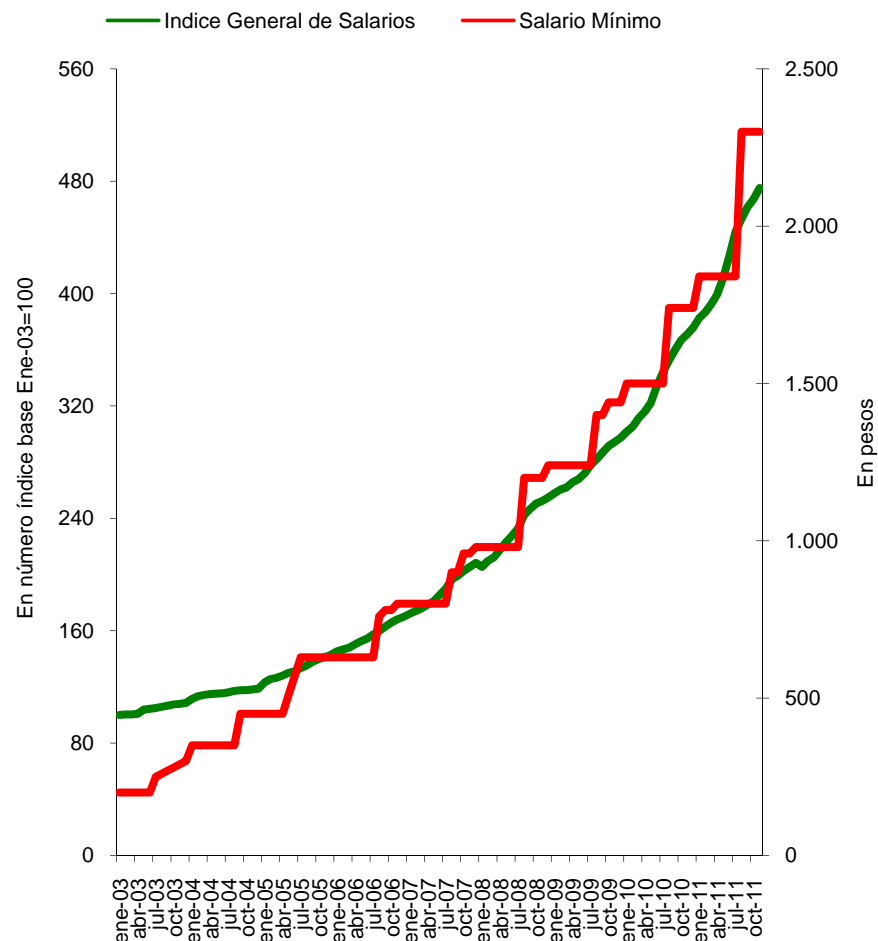
SÍNTESIS

✓ Según el índice general de salarios que publica el INDEC, los mismos no dejan de incrementarse en términos nominales desde el año 2003. En noviembre del año 2011 aumentaron en un 1,7% con respecto al mes anterior, lo que representa un aumento del 32% en variación interanual.

✓ Sin embargo, este aumento de los salarios nominales todavía continúa viéndose anulado por los altos niveles de inflación (tomando en cuenta los niveles registrados por algunas provincias – San Luis - por ejemplo).

✓ El salario mínimo vital y móvil se ubica a 2300 pesos para el mes de noviembre del año 2011, lo que representa un aumento del 32% respecto de su nivel anterior.

Evolución del índice general de salarios y del salario mínimo, 2003-2011 (en número índice base Ene-03= 100 y en pesos)

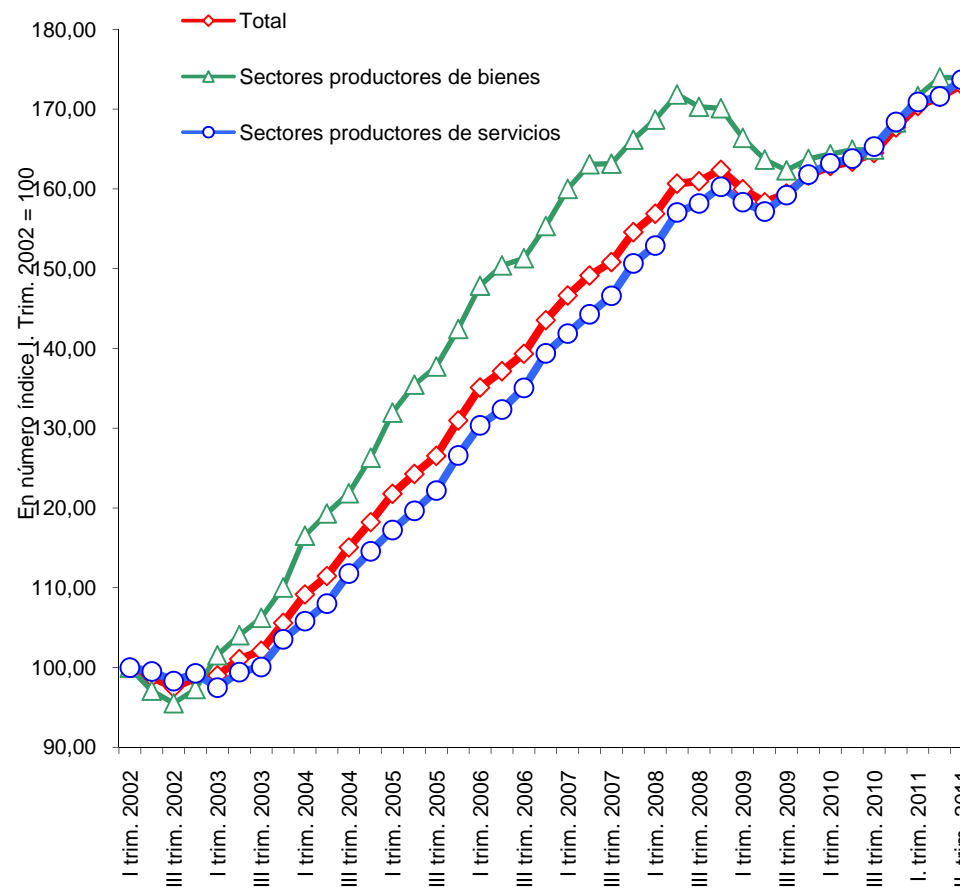


Fuente: elaboración propia en base a información del Ministerio de Economía e INDEC.

SÍNTESIS

- ✓ El empleo registrado en el tercer trimestre del año 2011 continúa creciendo gradualmente, de un 0,9% con respecto al trimestre anterior, reflejando el aumento en los sectores productores de servicios (+1,2%).
- ✓ Con respecto al mismo trimestre del año 2010, el empleo registrado se incrementó notablemente, 5,2%. Este aumento anual se debe tanto al sector de los bienes (+5,5%) como al sector de los servicios (+5,1%).
- ✓ El empleo registrado total ya supera ampliamente los niveles pre crisis del año 2008, reflejando en particular la mejora sustancial en los sectores productores de servicios (+8,4% entre su pico del cuarto trimestre del año 2008 y el nivel registrado en el tercer trimestre del año 2011).

Evolución del empleo registrado por sector de actividad, 2002-2011. (en número índice base I Trim-2002 = 100)



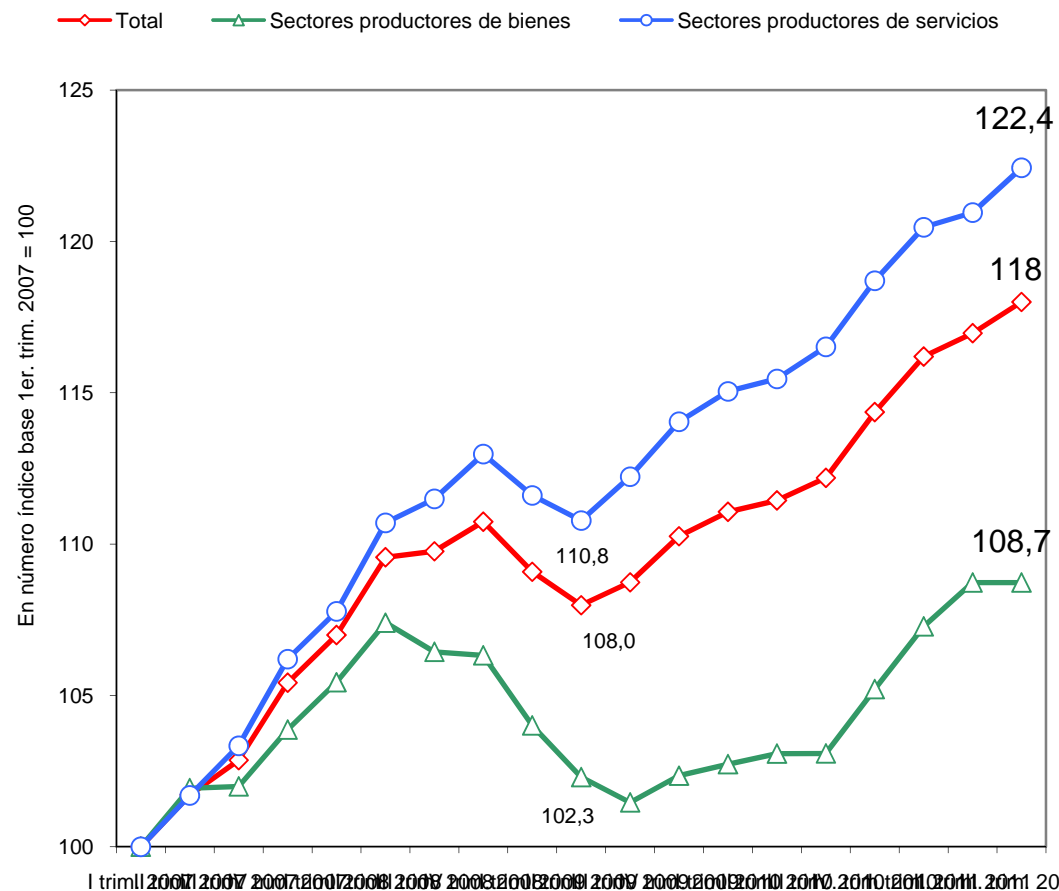
Fuente: elaboración propia en base a información del Ministerio de Economía.

SÍNTESIS

✓ El empleo registrado total continua creciendo gradualmente, pero a un ritmo menor (0,9% entre el primer y segundo trimestre del año 2011 contra un 1,4% entre el cuarto trimestre del año 2010 y el primer trimestre del año 2011).

✓ Mientras el empleo registrado en los sectores productores de servicios se incrementó en un 1,2% entre el segundo y tercer semestre del año 2011 destacándose en los sectores productores de bienes por primera vez desde la crisis del 2008-2009.

Evolución del empleo registrado según sector de actividad, 2007-2011 (en número índice base I Trim.-2007 = 100).



Fuente: elaboración propia en base a información del Sistema Integrado de Jubilaciones y Pensiones.

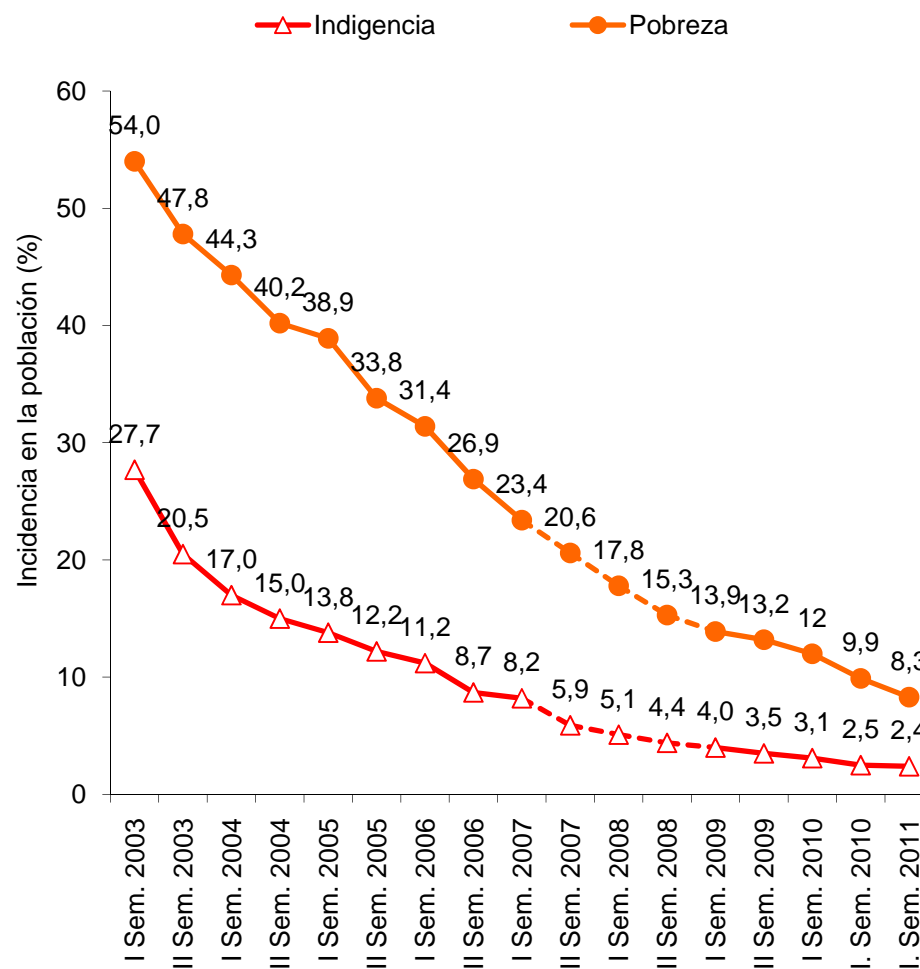
SÍNTESIS

✓ La manipulación de las estadísticas oficiales, a partir del año 2007 hasta la fecha, posibilitaron la persistencia de la tendencia descendente en la incidencia de la pobreza y la indigencia en dichas estadísticas, a través de la subestimación del valor de la canasta básica alimentaria.

Según los datos del INDEC, la pobreza y la indigencia continuaron descendiendo en el primer trimestre del año 2011.

✓ Sin embargo, diversas estimaciones privadas sitúan en la actualidad los niveles de pobreza por encima del 30%, en parte como consecuencia de la persistencia de una inflación a dos dígitos.

Evolución de la incidencia de la pobreza y la indigencia en la población, Total de aglomerados urbanos, 2003-2011. (en porcentajes)



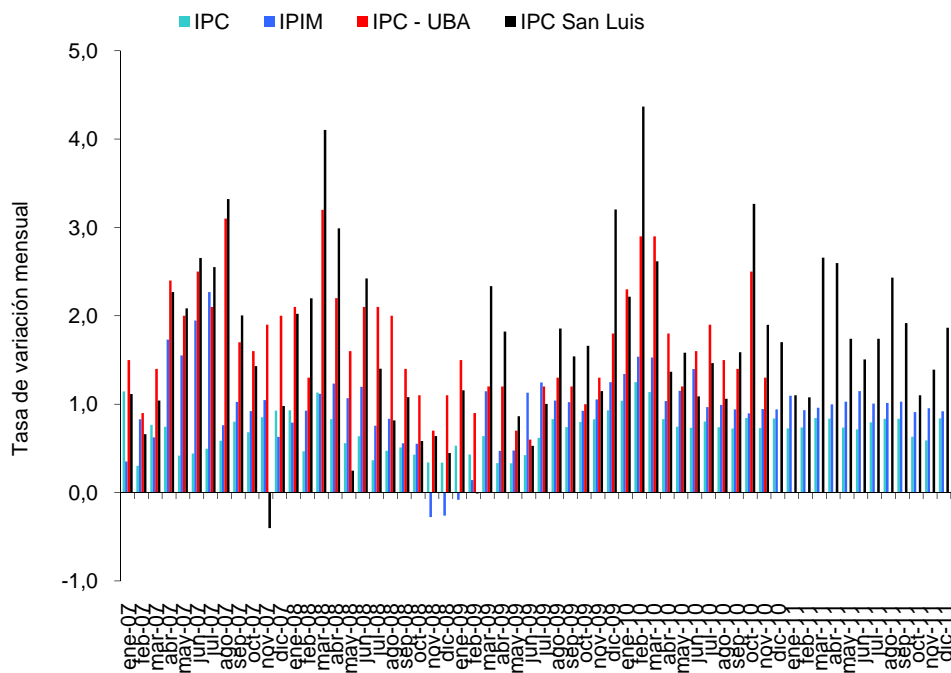
Resumen de indicadores sobre nivel de precios.

Indicador	Período	Valor del indicador o variación con respecto a última medición	Variación anual
IPC - INDEC	Diciembre 2011	+0,8%	+9,5%
IPIM – INDEC	Diciembre 2011	+0,9%	+12,7%
IPC – SAN LUIS	Diciembre 2011	+1,9%	+23,3%

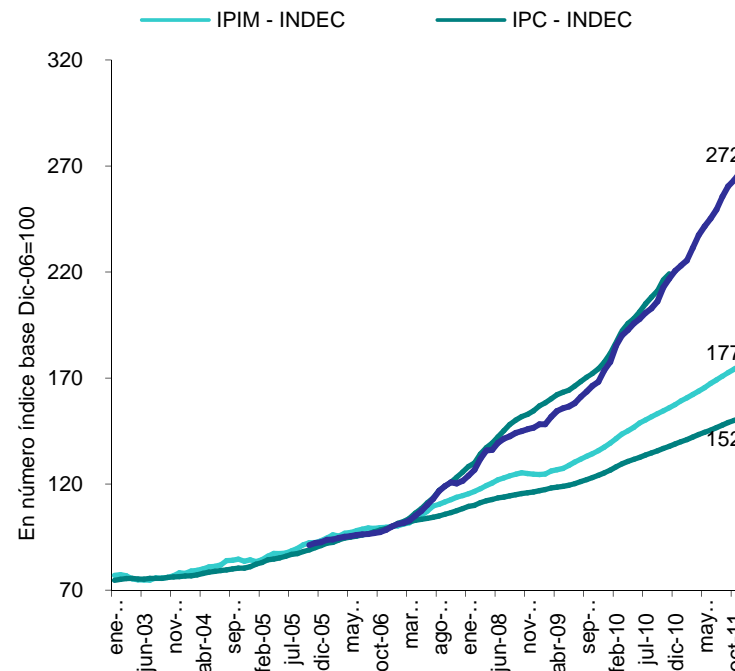
SÍNTESIS

- ✓ Las estimaciones privadas respecto a la tasa de inflación siguen localizándose muy por encima de las estimaciones oficiales del INDEC. Como el gobierno decidió frenar la publicación de esas estimaciones privadas, se utiliza, en reemplazo, el IPC publicado por la provincia de San Luis que sigue siendo confiable (muestra un alto nivel de correlación con aquellas estimaciones privadas).
- ✓ La provincia de San Luis registró una inflación mensual alrededor del 1,9% en diciembre del año 2011, es decir el doble del valor publicado por el INDEC (0,9%). Esto lleva a una tasa de inflación de un 23,3% en variación interanual.

Tasa de variación del índice de precios al consumidor, del índice de precios mayoristas y del IPC-San Luis, 2007-2011 (en porcentajes).



Evolución del índice de precios al consumidor, del índice de precios mayoristas y del IPC-San Luis, 2003-2011 (en número índice base Dic-06= 100).



Fuente: elaboración propia en base a información del Ministerio de Economía, INDEC, UBA y Dirección Provincial de Estadística y Censos de San Luis

Resumen de indicadores sobre nivel de actividad económica.

Indicador	Período	Valor del indicador o variación con respecto a última medición	Variación anual
PBI (en millones de pesos de 1993)	3er Trimestre 2011	464.883	+9.3%
PBI per capita (en pesos de 1993)	3er Trimestre 2011	10.933	+19%
Estimador mensual de la actividad económica (desest.)	Septiembre 2011	0.9%	+10%
Estimador mensual industrial (desest.)	Octubre 2011	0.8%	+7.6%
Indicador Sintético de la Actividad de la Construcción (ISAC) (desest.)	Octubre 2011	1.2%	+6.4%
Exportaciones (en millones de US\$)	Diciembre 2011	6269	+13.85%
Importaciones (en millones de US\$)	Diciembre 2011	5989	+12.07%
Saldo de la balanza comercial (en millones de US\$)	Diciembre 2011	280	+16.18%

SÍNTESIS

- ✓ Según datos del INDEC y del Ministerio de Economía, la economía continúa creciendo a un ritmo acelerado.
- ✓ La tasa de crecimiento interanual del PBI fue de 9,3% en el tercer trimestre del año 2011 (a precios constantes de 1993).
- ✓ Sin embargo, cabe resaltar que los datos oficiales acerca de la actividad económica siguen siendo muy controvertidos: muchos analistas privados estiman que el crecimiento económico real estaría muy por debajo de las cifras oficiales.

Tasa de crecimiento interanual del producto bruto interno a precios de 1993, 2005-2011.
(en porcentajes)



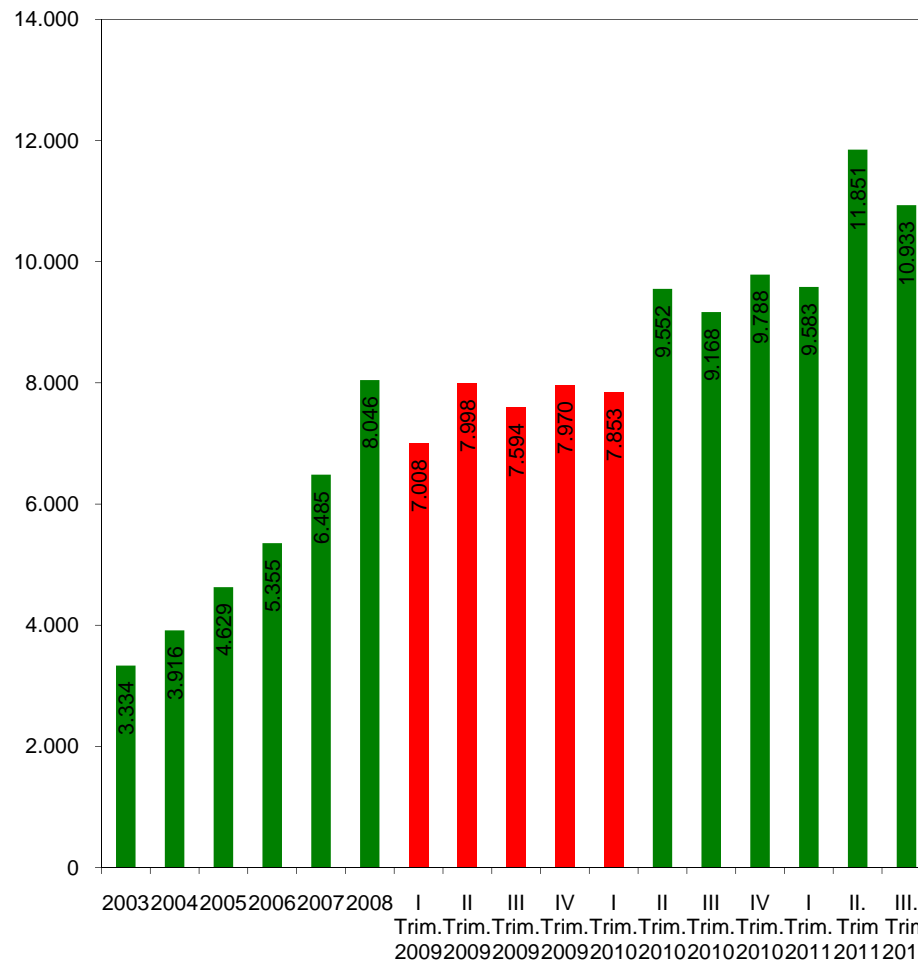
Fuente: elaboración propia en base a información del Ministerio de Economía e INDEC.

Producto bruto interno per capita, 2003-2011.
(en precios de 1993)

SÍNTESIS

✓ El PIB per capita continúa creciendo fuertemente: el aumento registrado en el tercer trimestre del año 2011 fue de un 19% en variación interanual.

✓ La actividad económica volvió a incrementarse a partir del mes de agosto, ligeramente hasta octubre y de manera mucho más significativa a partir de noviembre: +0,9% en comparación con el mes anterior y +10% en variación interanual.



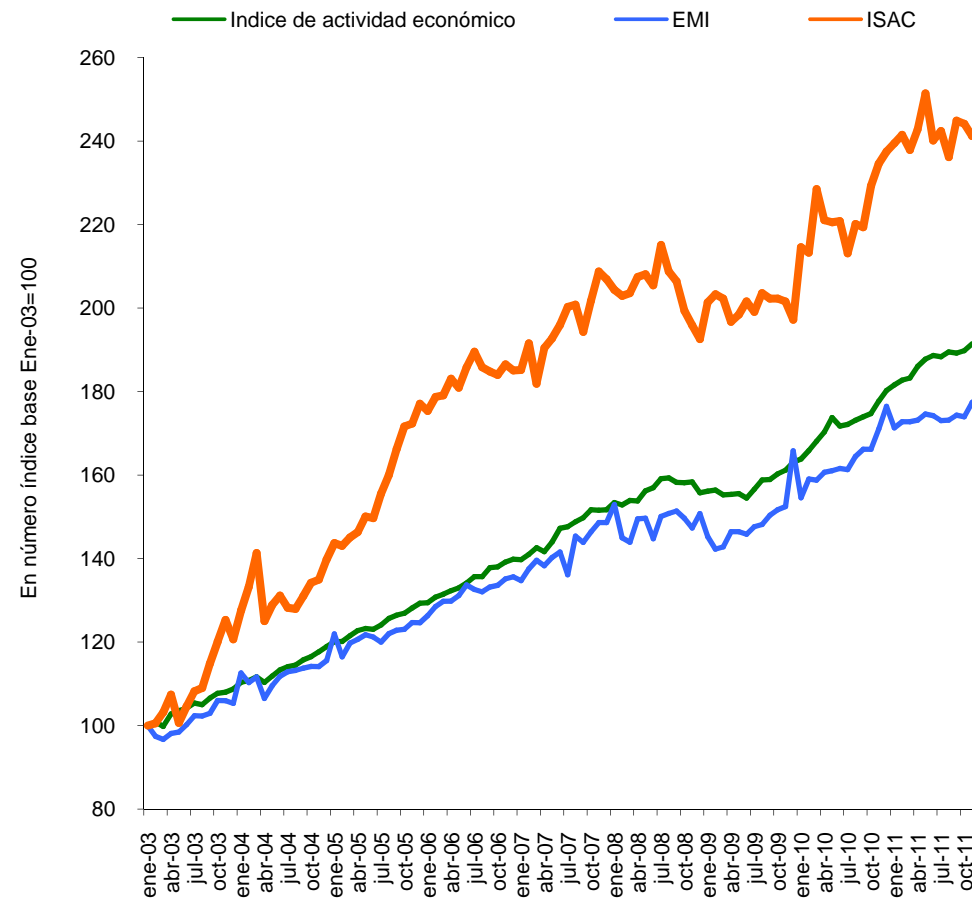
Fuente: elaboración propia en base a información del Ministerio de Economía e INDEC.

SÍNTESIS

✓ El Índice Mensual Industrial sigue una evolución similar al índice de actividad económica. Volvió a aumentar en el mes de agosto y de manera más significativa a partir del mes de noviembre. La variación interanual observada en diciembre del año 2011 es de +7,6%.

✓ El Indicador Sintético de Actividad de la Construcción exhibe una evolución más errática, hecha de altibajos desde el mes de junio. A pesar de todo, registró en el mes de diciembre del año 2011 una variación interanual de +6,4%.

Evolución del índice de nivel de actividad económica, del estimador mensual industrial, y del nivel de actividad de la construcción, 2003-2011 (en número índice base Ene-03= 100).

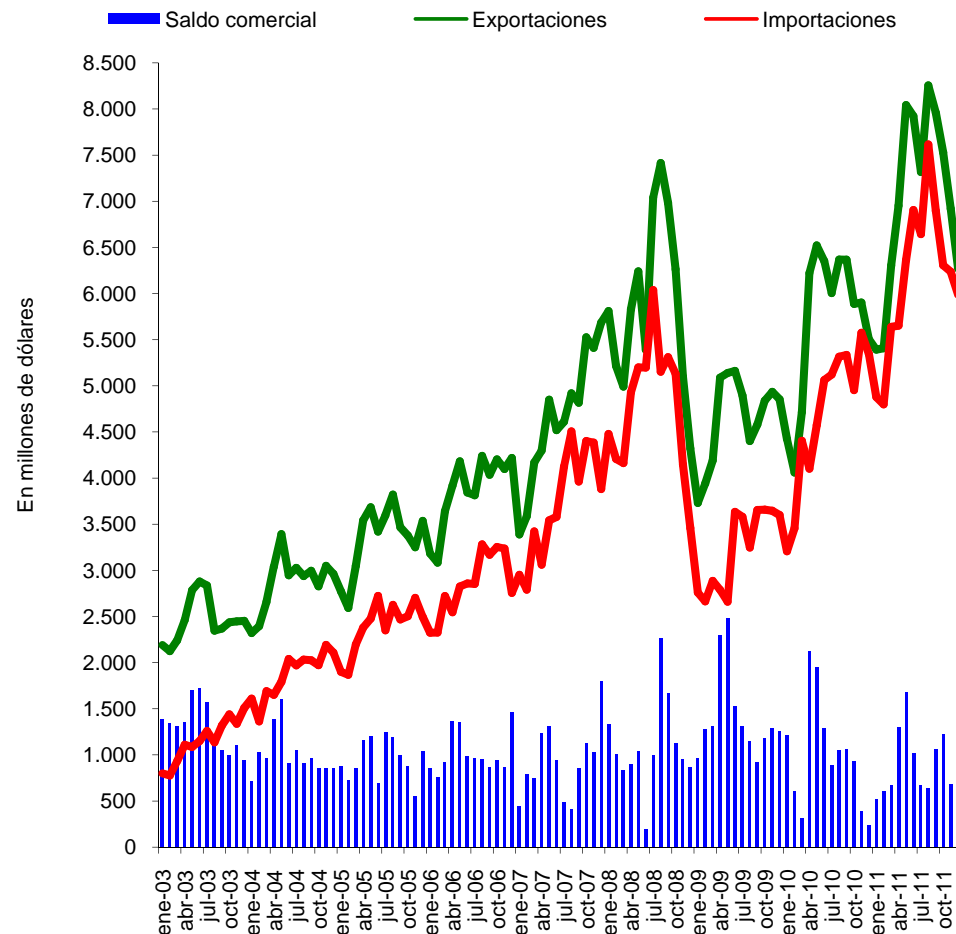


Fuente: elaboración propia en base a información del Ministerio de Economía e INDEC.

SÍNTESIS

- ✓ Las exportaciones subieron un 13,9% en diciembre del año 2011 respecto al mismo mes del año 2010.
- ✓ Sin embargo, las importaciones continúan creciendo a un ritmo en el mejor de los casos muy similar, en el peor muy por encima. En diciembre del año 2011 aumentaron un 12% respecto al mismo mes del año 2010.
- ✓ Por lo tanto, en variación interanual, el saldo de la balanza comercial, si bien siempre se mantuvo positivo, se deterioró fuertemente durante el periodo pre-electoral, entre el mes de febrero del año 2010 y el mes de septiembre del año 2011. De octubre a diciembre del año 2011 registra una ligera mejora en comparación con el mismo mes del año anterior, pero sigue muy por debajo de los niveles del año 2009.

Evolución de las exportaciones, importaciones y el saldo de la balanza comercial, 2003-2011 (en millones de dólares).



Fuente: elaboración propia en base a información del Ministerio de Economía e INDEC.