

# MAPA DE INDICADORES ECONÓMICOS SOCIALES

Diciembre 2011

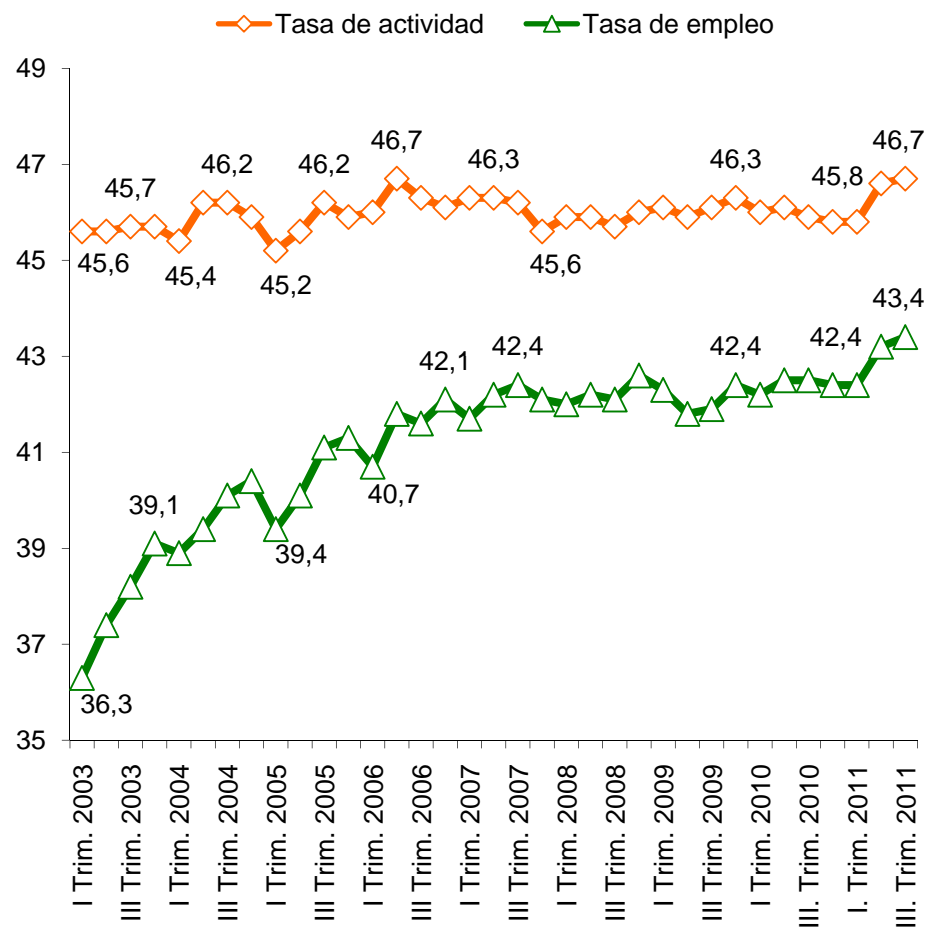
Resumen de indicadores sobre empleo y condiciones de vida.

Indicador	Período	Valor del indicador o variación con respecto a última medición	Variación anual
Tasa de actividad (EPH-INDEC)	3er. Trimestre 2011	46.7 %	1.7%
Tasa de empleo (EPH-INDEC)	3er. Trimestre 2011	43.4%	2.1%
Tasa de desocupación (EPH-INDEC)	3er. Trimestre 2011	7.2%	-4%
Tasa de subocupación (EPH-INDEC)	3er. Trimestre 2011	8.8%	0%
Índice General de Salarios (IGS-INDEC)	Agosto 2011	+2,1%	+28,7%
Trabajadores Declarados	2do .Trimestre 2011	+2%	+3,9%
Salario Mínimo Vital y Móvil	Agosto 2011	\$2.300	+22.7%
Índice de nivel de empleo total (MTEySS)	1er. Trimestre 2011	+0,82%	+3,61%
Índice de nivel de empleo industrial (MTEySS)	1er. Trimestre 2011	+0,12%	+3,31%
Índice de nivel de empleo en construcción (MTEySS)	1er. Trimestre 2011	+1,24%	-2,91%
Índice de nivel de empleo en comercio y servicios (MTEySS)	1er. Trimestre 2011	+1,03%	+4.75%
Empleo industrial (EMI-INDEC)	1er.Trimestre 2011	+1,46%	+2,96%

Evolución de las tasas de actividad y empleo en el total de aglomerados urbanos, 2003-2011.  
(en porcentajes)

SÍNTESIS

- ✓ Durante el tercer trimestre del año 2011, la tasa de actividad volvió a registrar un pico similar registrado en el del segundo trimestre del año 2006.
- ✓ La tasa de empleo se incrementó muy ligeramente, en un 0,46% con respecto al primer trimestre y en un 2,12% en variación interanual.
- ✓ Para estos dos indicadores, se mantiene la tendencia positiva observada desde el inicio del año 2011.



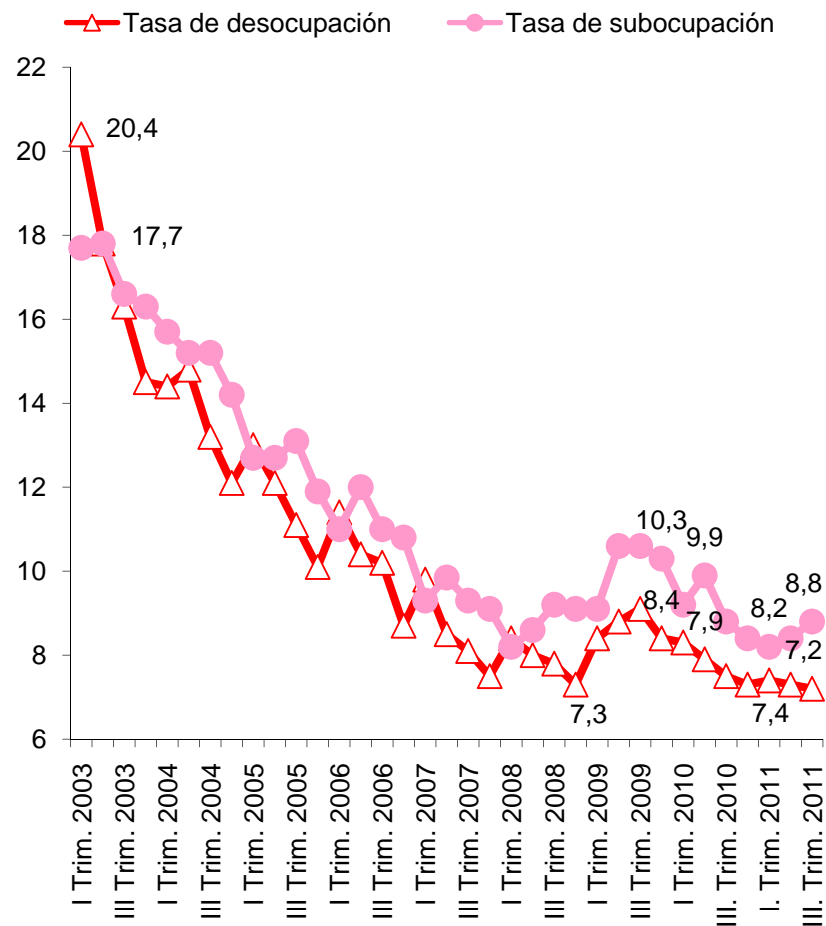
Fuente: elaboración propia en base a información del Ministerio de Economía e INDEC.

SÍNTESIS

✓ Según los datos del INDEC, la tasa de desocupación continúa decreciendo de manera continua y gradual desde el inicio del año 2011. La disminución fue de un 1,4% respecto al trimestre anterior y de un 4% en variación interanual.

✓ Durante el tercer trimestre del año 2011, la tasa de subocupación continuó creciendo de manera preocupante. El aumento fue de un 4,8% respecto al trimestre anterior. La tasa de subocupación volvió al nivel registrado para el mismo trimestre del año anterior, lo que marca un deterioro muy significativo de la calidad de los empleos desde el inicio del año 2011.

Evolución de las tasas de desocupación y subocupación en el total de aglomerados urbanos, 2003-2011. (en porcentajes)

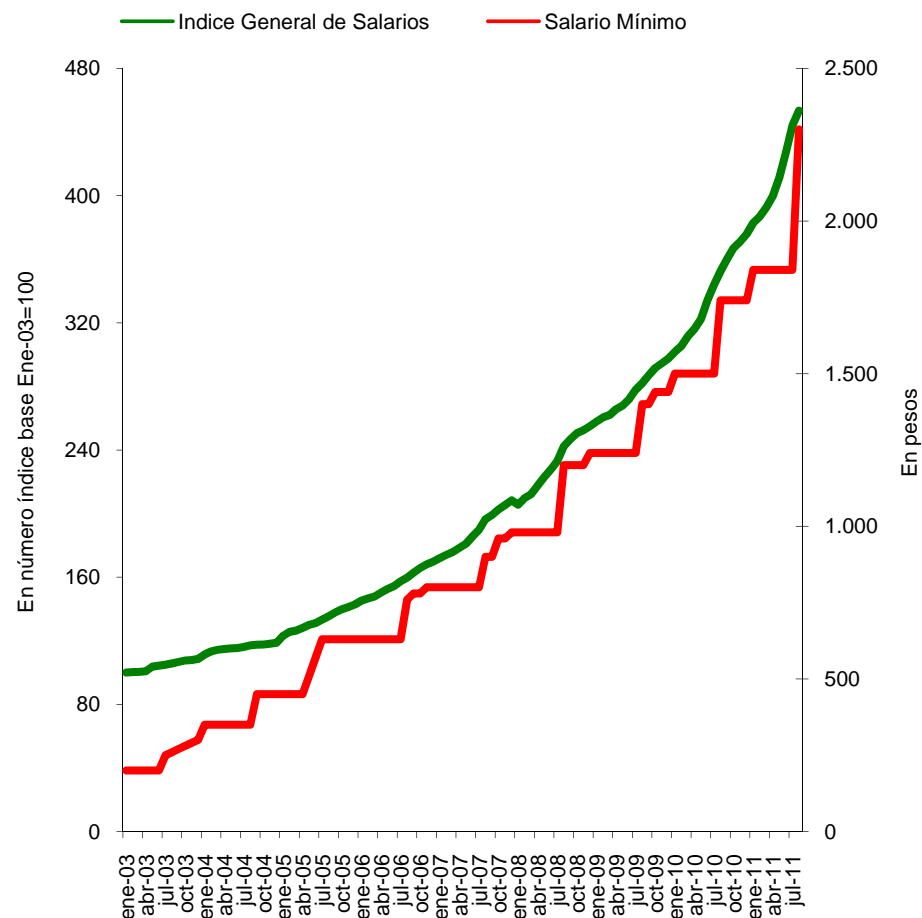


Fuente: elaboración propia en base a información del Ministerio de Economía e INDEC.

## SÍNTESIS

- ✓ Según el índice general de salarios que publica el INDEC, los mismos no dejan de aumentar en términos nominales. En agosto del año 2011 aumentaron en un 2,1% respecto al mes anterior, lo que representa un aumento del 28,7% en variación interanual.
- ✓ Sin embargo, este aumento de los salarios nominales continúa viéndose anulado por los altos niveles de inflación (tomando en cuenta los niveles registrados por algunas provincias – San Luis - por ejemplo).
- ✓ El salario mínimo vital y móvil se ubica a 2300 pesos para el mes agosto del año 2011, lo que representa un aumento del 25% respecto su nivel anterior.

Evolución del índice general de salarios y del salario mínimo, 2003-2011 (en número índice base Ene-03= 100 y en pesos)

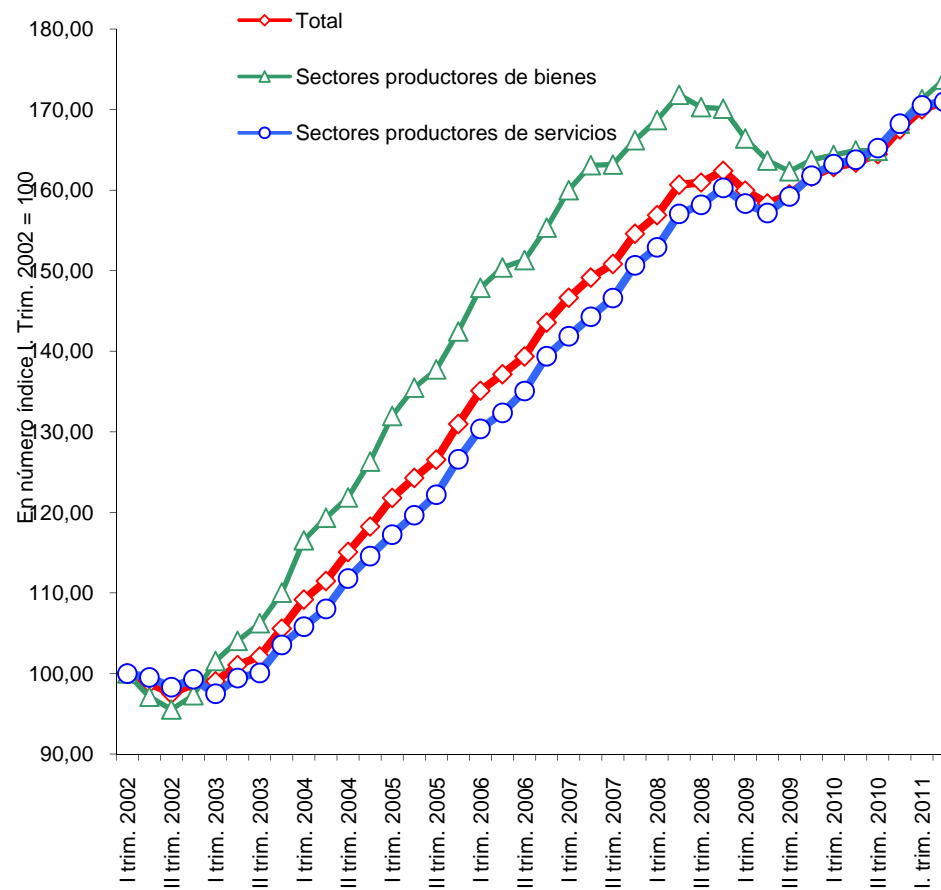


Fuente: elaboración propia en base a información del Ministerio de Economía e INDEC.

## SÍNTESIS

- ✓ El empleo registrado durante el segundo trimestre del año 2011 continúa creciendo gradualmente, en un 0,6% con respecto al trimestre anterior, reflejando, en particular por el aumento en los sectores productores de bienes (+1,4%).
- ✓ Respecto al mismo trimestre del año 2010, el empleo registrado se incrementó notablemente, 4,6%. Este aumento anual se explica tanto por el sector de los bienes (+5,3%) como por el sector de los servicios (+4,4%).
- ✓ El empleo registrado total ya supera ampliamente los niveles pre crisis del año 2008, incluso ahora en su componente "bienes".

Evolución del empleo registrado por sector de actividad, 2002-2011. (en número índice base I Trim-2002 = 100)



Fuente: elaboración propia en base a información del Ministerio de Economía.

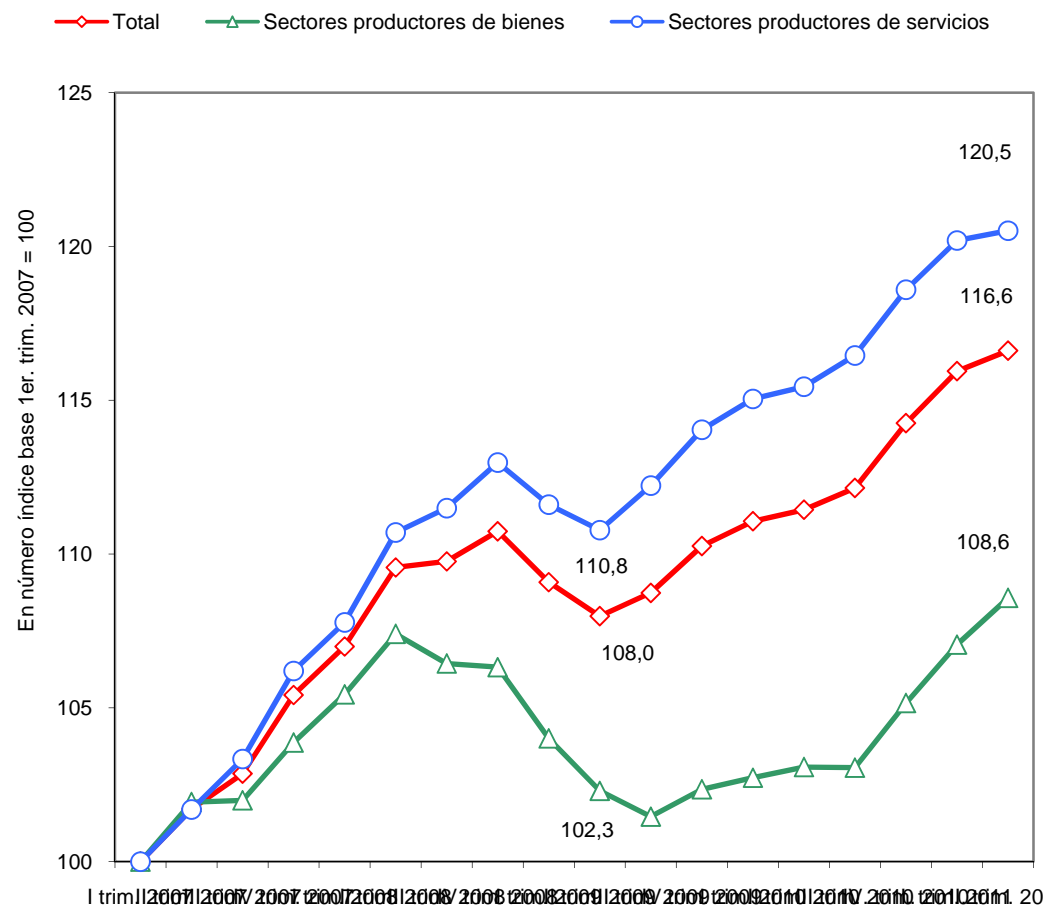
SÍNTESIS

✓ El empleo registrado total continua incrementándose gradualmente, pero a un ritmo menor (0,6% entre el primer y segundo trimestre del año 2011 contra un 1,4% entre el cuarto trimestre del año 2010 y el primer trimestre del año 2011).

✓ El ritmo de los aumentos observados en el empleo registrado en los sectores productores de servicios sigue desacelerándose durante el segundo trimestre del año 2011: aumentó solamente en un 0,3% en variación trimestral (contra un 1,3% para la variación trimestral anterior).

✓ El empleo registrado en los sectores productores de bienes se recuperó completamente de la crisis de los años 2008-2009 durante el segundo trimestre del año 2011: aumentó en un 1,4% con respecto al trimestre anterior y superó el pico registrado en el segundo trimestre del año 2008.

Evolución del empleo registrado según sector de actividad, 2007-2011 (en número índice base I Trim.-2007 = 100).



Fuente: elaboración propia en base a información del Sistema Integrado de Jubilaciones y Pensiones.

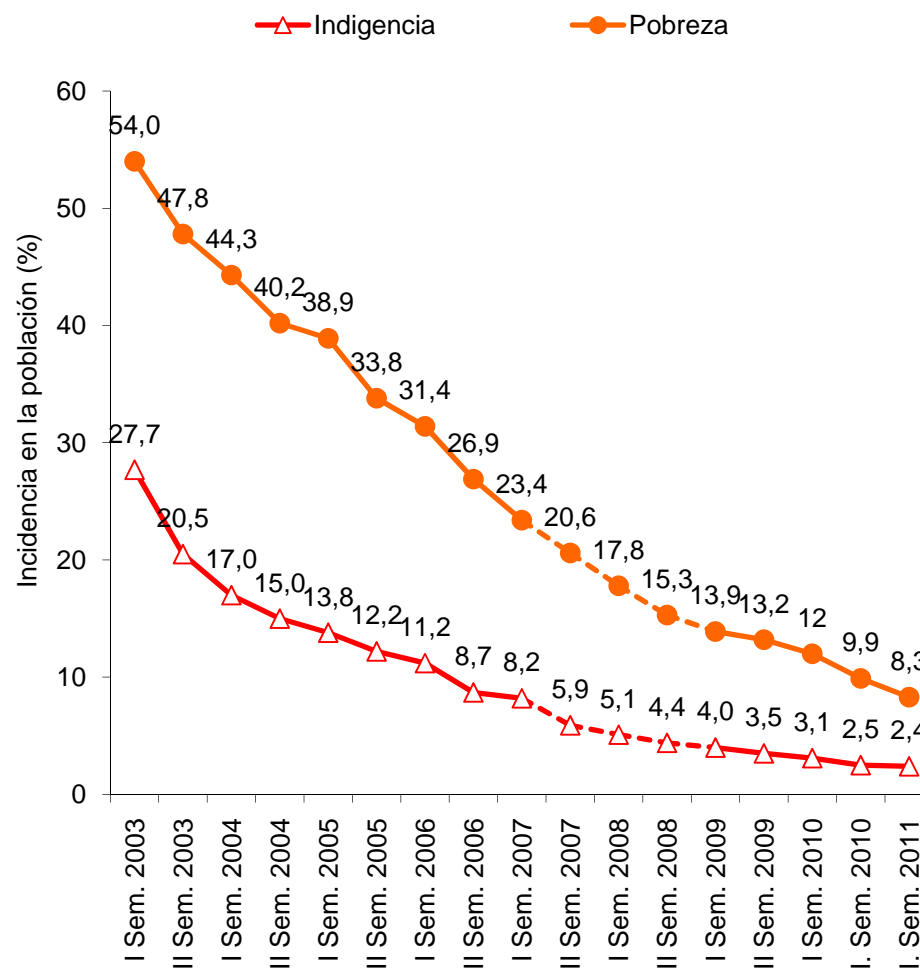
SÍNTESIS

✓ La manipulación de las estadísticas oficiales, a partir del año 2007 hasta la fecha, posibilitaron la persistencia de la tendencia descendente en la incidencia de la pobreza y la indigencia en dichas estadísticas, a través de la subestimación del valor de la canasta básica alimentaria.

Según los datos del INDEC, la pobreza y la indigencia continuaron descendiendo durante el primer trimestre del año 2011.

✓ Sin embargo, diversas estimaciones privadas sitúan en la actualidad los niveles de pobreza por encima del 30%, por parte como consecuencia de la persistencia de una inflación a dos dígitos.

Evolución de la incidencia de la pobreza y la indigencia en la población, Total de aglomerados urbanos, 2003-2011. (en porcentajes)





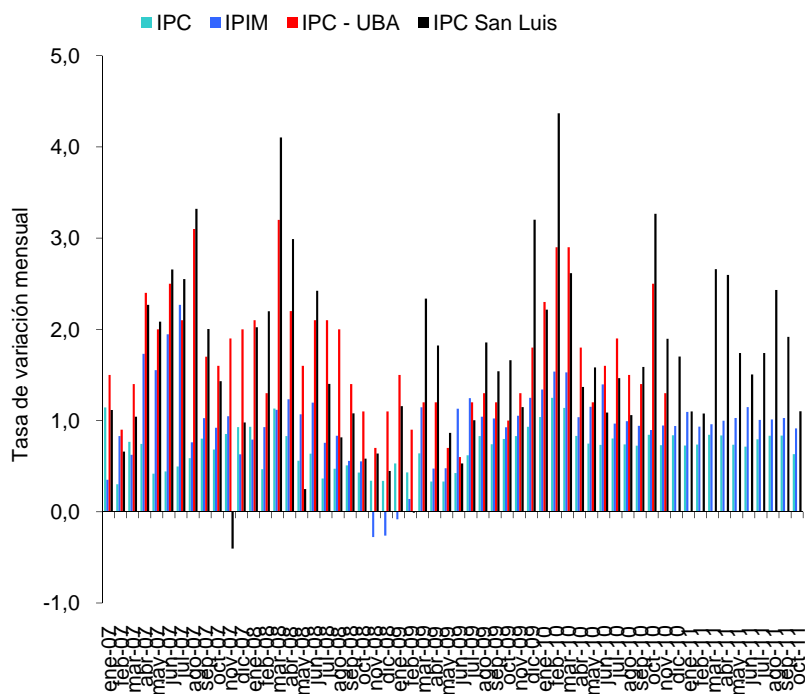
## Resumen de indicadores sobre nivel de precios.

Indicador	Período	Valor del indicador o variación con respecto a última medición	Variación anual
IPC - INDEC	Octubre 2011	+0,6%	+9,7%
IPIM - INDEC	Octubre 2011	+0,9%	+12,7%
IPC - SAN LUIS	Octubre 2011	+1,1%	+23,7%

## SÍNTESIS

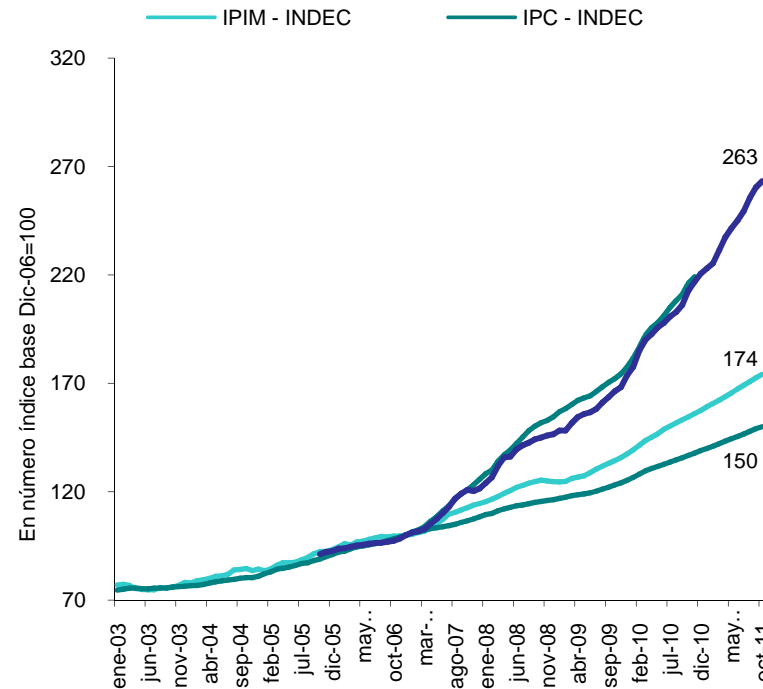
- ✓ Las estimaciones privadas respecto a la tasa de inflación siguen estando muy por encima de las estimaciones oficiales del INDEC. Como el gobierno decidió frenar la publicación de esas estimaciones privadas, se utiliza, en su reemplazo, el IPC publicado por la provincia de San Luis que sigue siendo confiable (muestra un alto nivel de correlación con aquellas estimaciones privadas).
- ✓ La Provincia de San Luis registró una inflación mensual alrededor del 1,1% en octubre del año 2011 o sea aún el doble del valor publicado por el INDEC). Esto lleva a una tasa de inflación de un 23,7 % en variación interanual.

Tasa de variación del índice de precios al consumidor, del índice de precios mayoristas y del IPC-UBA, 2007-2011 (en porcentajes).



Fuente: elaboración propia en base a información del Ministerio de Economía, INDEC y UBA.

Evolución del índice de precios al consumidor, del índice de precios mayoristas y del IPC-UBA, 2003-2011 (en número índice base Dic-06= 100).



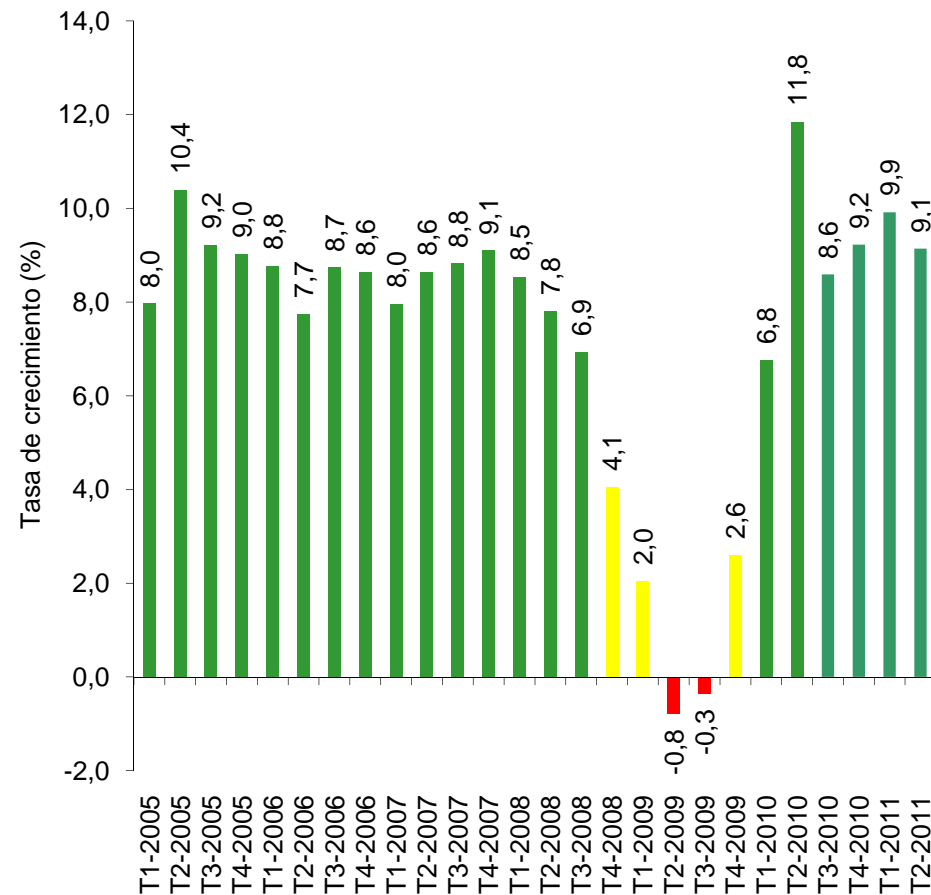
**Resumen de indicadores sobre nivel de actividad económica.**

Indicador	Período	Valor del indicador o variación con respecto a última medición	Variación anual
PBI (en millones de pesos de 1993)	2do Trimestre 2011	479.964	+9.1%
PBI per capita (en pesos de 1993)	2do Trimestre 2011	11.851	+24%
Estimador mensual de la actividad económica (desest.)	Agosto 2011	0,6%	+8,6%
Estimador mensual industrial (desest.)	Septiembre 2011	5%	+4,1%
Indicador Sintético de la Actividad de la Construcción (ISAC) (desest.)	Septiembre 2011	4,1%	+11,7%
Exportaciones (en millones de US\$)	Abril 2011	6953	+11.7%
Importaciones (en millones de US\$)	Abril 2011	5653	+37.8%
Saldo de la balanza comercial (en millones de US\$)	Abril 2011	1300	-38.7%

SÍNTESIS

- ✓ Según datos del INDEC y del Ministerio de Economía, la economía sigue creciendo a un ritmo acelerado.
- ✓ La tasa de crecimiento interanual del PBI fue de 9,1% durante el segundo trimestre del año 2011 (a precios constantes).
- ✓ Sin embargo, cabe resaltar que los datos oficiales sobre la actividad económica continúan siendo muy controvertidos: muchos analistas privados estiman que el crecimiento económico real estaría muy por debajo de las cifras oficiales.

Tasa de crecimiento interanual del producto bruto interno a precios constantes, 2005-2011. (en porcentajes)

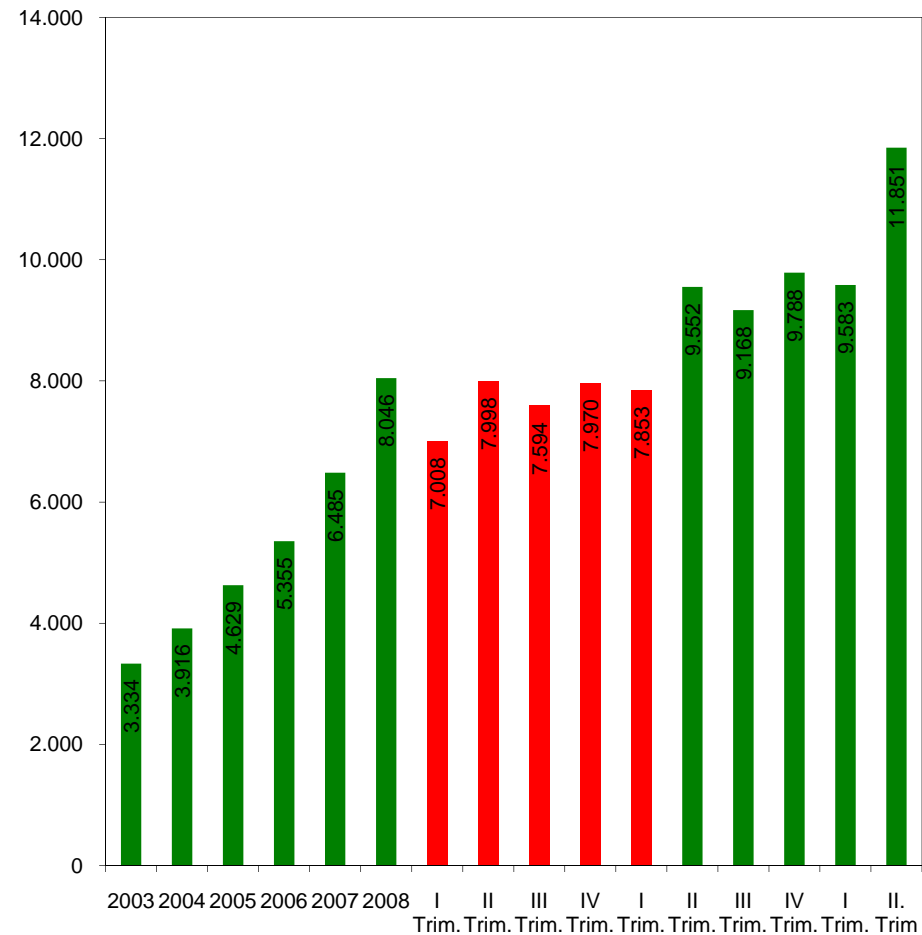


Fuente: elaboración propia en base a información del Ministerio de Economía e INDEC.

Producto bruto interno per capita, 2003-2011.  
(en precios de 1993)

**SÍNTESIS**

- ✓ El PIB per capita creció fuertemente durante el segundo trimestre del año 2011, en un 24% respecto al primer trimestre del año 2011.
- ✓ La actividad económica se estancó entre mayo y agosto del año 2011. El estimador mensual de actividad económica en agosto del año 2011 se ubica en casi el mismo nivel que en mayo de ese año. Sin embargo, se ubica muy por encima de su nivel para el mismo mes del año anterior (+8,6%).

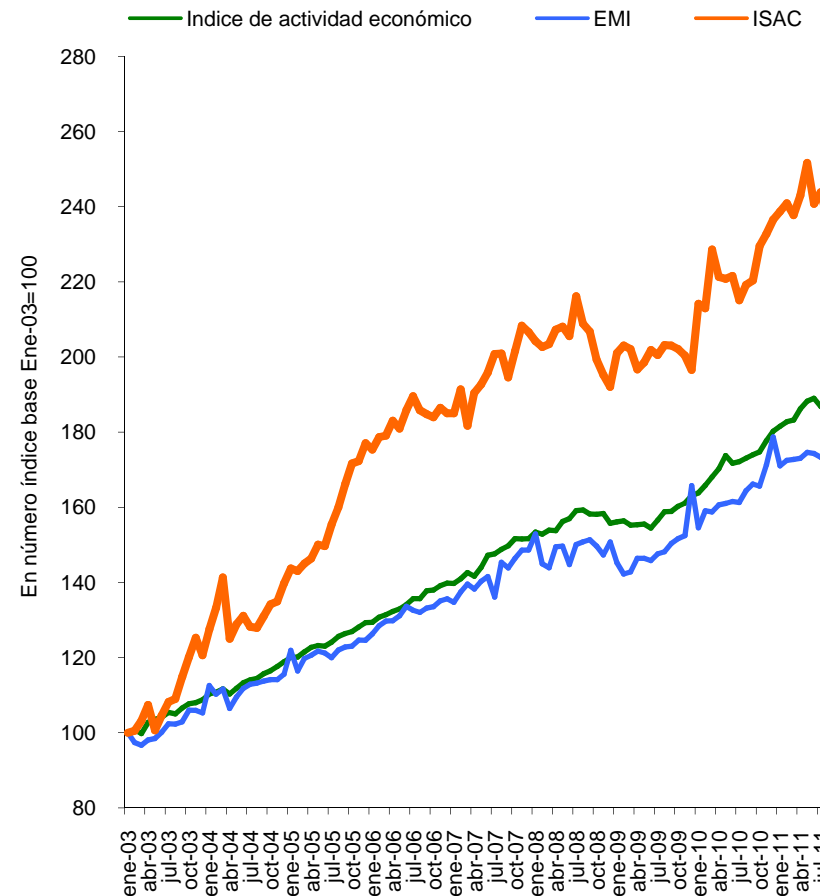


Fuente: elaboración propia en base a información del Ministerio de Economía e INDEC.

SÍNTESIS

- ✓ Se evidencia un estancamiento de todos los estimadores de actividad mensual entre mayo y agosto/septiembre del año 2011.
- ✓ El índice mensual industrial creció muy ligeramente, en un 0,6% en septiembre respecto al mes anterior. Por lo tanto, volvió al nivel registrado en el mes de mayo.
- ✓ A pesar de registrarse un aumento significativo de un 4,1% entre agosto y septiembre, la actividad en el sector de la construcción sigue ubicándose por debajo del pico registrado en el mes de mayo. Sin embargo, su variación interanual continúa siendo muy positiva, en un 11,7%.

Evolución del índice de nivel de actividad económica, del estimador mensual industrial, y del nivel de actividad de la construcción, 2003-2011 (en número índice base Ene-03= 100).

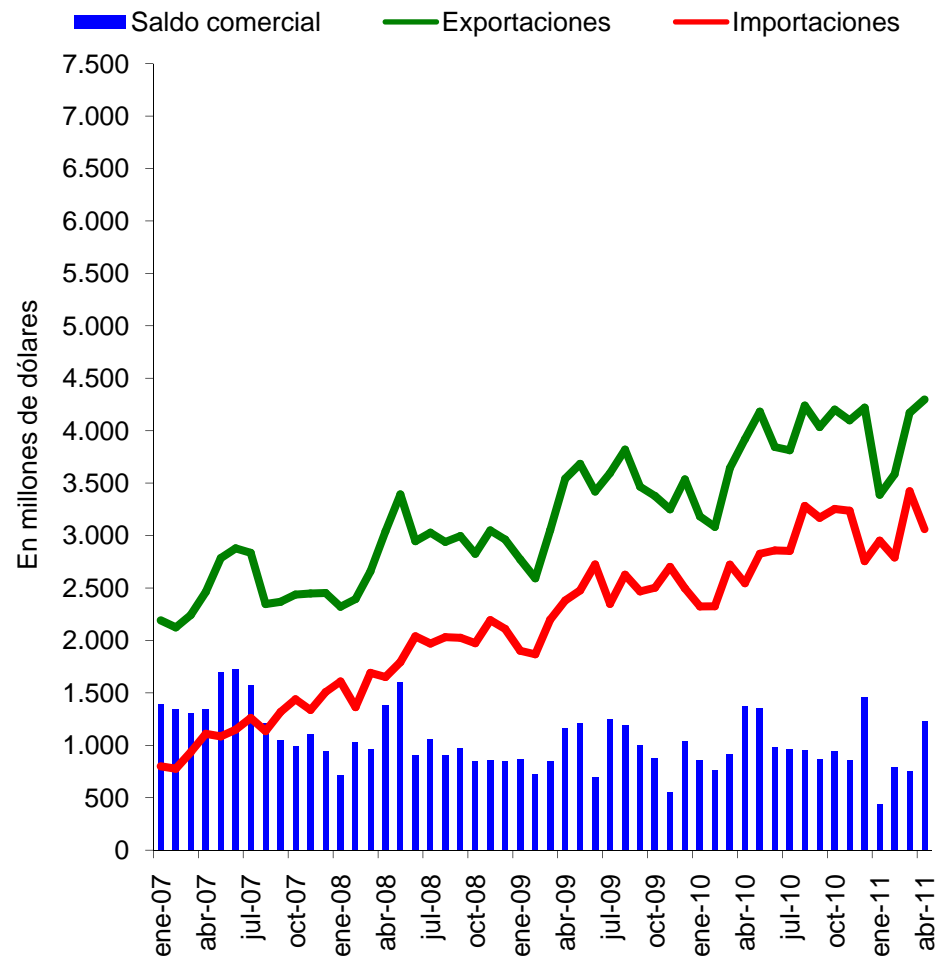


Fuente: elaboración propia en base a información del Ministerio de Economía e INDEC.

## SÍNTESIS

- ✓ Las exportaciones subieron casi un 11% en abril del año 2011 respecto al mismo mes en el año 2010.
- ✓ Sin embargo, las importaciones siguen aumentando a un ritmo más acelerado. Aumentaron en un 38% en abril del 2011 respecto al mismo mes del año 2010.
- ✓ Por lo tanto, en variación interanual, el saldo de la balanza comercial, si bien se mantiene positivo, continúa deteriorándose. Desde el mes de febrero del año 2010, ha sido siempre significativamente inferior al nivel registrado para el mismo mes del año anterior. Así el mes de abril del año 2011 marca una disminución del 39% en variación interanual.

Evolución de las exportaciones, importaciones y el saldo de la balanza comercial, 2003-2011 (en millones de dólares).



Fuente: elaboración propia en base a información del Ministerio de Economía e INDEC.