

MAPA DE INDICADORES ECONÓMICOS SOCIALES

Septiembre 2011

Resumen de indicadores sobre empleo y condiciones de vida.

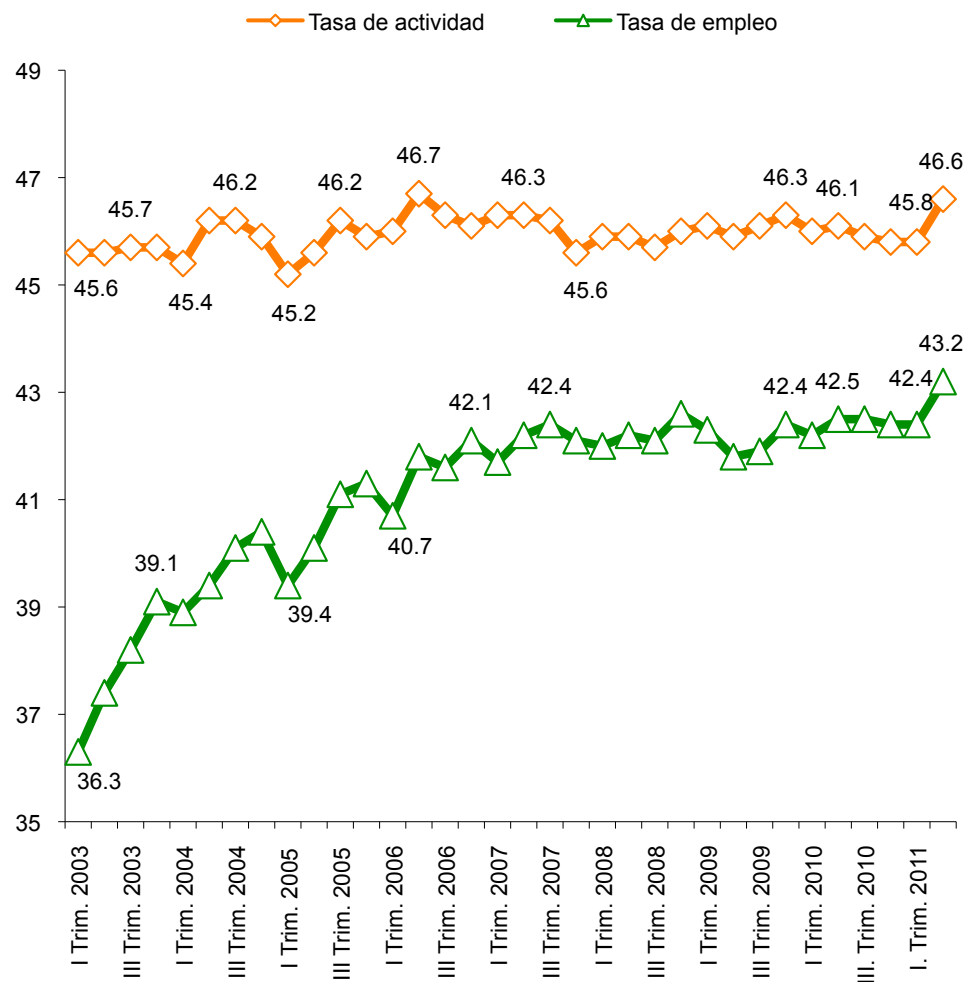
Indicador	Período	Valor del indicador o variación con respecto a última medición	Variación anual
Tasa de actividad (EPH-INDEC)	2do. Trimestre 2011	46.6 %	1.1%
Tasa de empleo (EPH-INDEC)	2do. Trimestre 2011	43.2%	1.7%
Tasa de desocupación (EPH-INDEC)	2do. Trimestre 2011	7.3%	-7.6%
Tasa de subocupación (EPH-INDEC)	2do. Trimestre 2011	8.4%	-15.1%
Índice General de Salarios (IGS-INDEC)	Junio 2011	+3.7%	+27.7%
Trabajadores Declarados	1er .Trimestre 2011	+1.5%	+4,4%
Salario Mínimo Vital y Móvil	Junio 2011	\$1.840	+22.7%
Índice de nivel de empleo total (MTEySS)	1er. Trimestre 2011	+0.82%	+3.61%
Índice de nivel de empleo industrial (MTEySS)	1er. Trimestre 2011	+0.12%	+3.31%
Índice de nivel de empleo en construcción (MTEySS)	1er. Trimestre 2011	+1.24%	-2.91%
Índice de nivel de empleo en comercio y servicios (MTEySS)	1er. Trimestre 2011	+1.03%	+4.75%
Empleo industrial (EMI-INDEC)	1er.Trimestre 2011	+1.46%	+2.96%

Evolución de las tasas de actividad y empleo en el total de aglomerados urbanos, 2003-2011.
(en porcentajes)

SÍNTESIS

✓ Durante el segundo trimestre del 2011, la tasa de actividad sigue manteniendo una tendencia muy estable, en torno al 46% de la población, desde mediados del año 2007. Aumentó un 1,7% con respecto al trimestre anterior.

✓ La tasa de empleo sufrió un leve incremento, aumentando un 1,9% respecto al primer trimestre y un 1,65% en variación interanual.

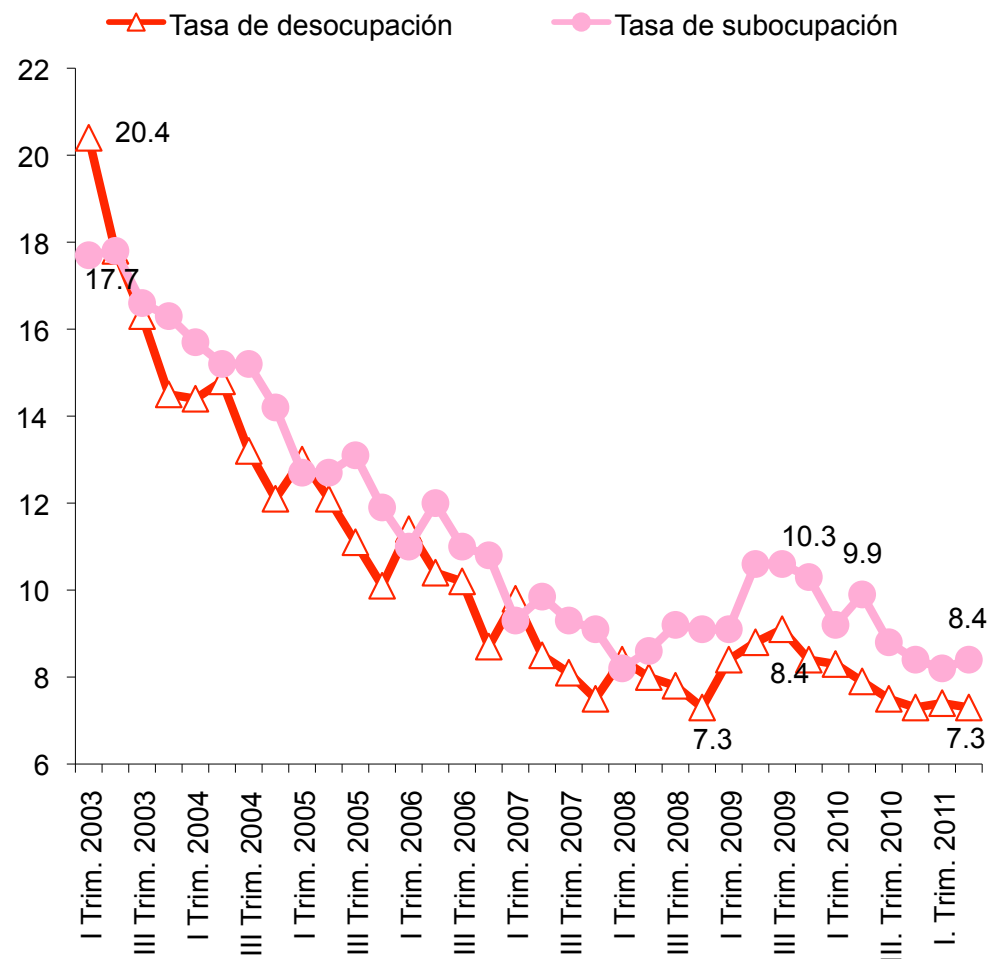


Fuente: elaboración propia en base a información del Ministerio de Economía e INDEC.

SÍNTESIS

- ✓ Según los datos del INDEC, la tasa de desocupación continuó descendiendo manera continua y gradual desde el tercer trimestre del año 2009 hasta el último trimestre del año 2010.
- ✓ Luego de producirse un aumento durante el primer trimestre del 2011, retomó la tendencia decreciente en el segundo trimestre, en -1,35% respecto al trimestre anterior. En variación interanual la disminución corresponde a un -7,6%.
- ✓ Durante el segundo trimestre del 2011, la tasa de subocupación aumentó por primera vez desde el tercer trimestre del 2009, en un 2,4% respecto al trimestre anterior. Sin embargo, en variación interanual continua descendiendo (-15,1%).

Evolución de las tasas de desocupación y subocupación en el total de aglomerados urbanos, 2003-2011.
(en porcentajes)



Fuente: elaboración propia en base a información del Ministerio de Economía e INDEC.

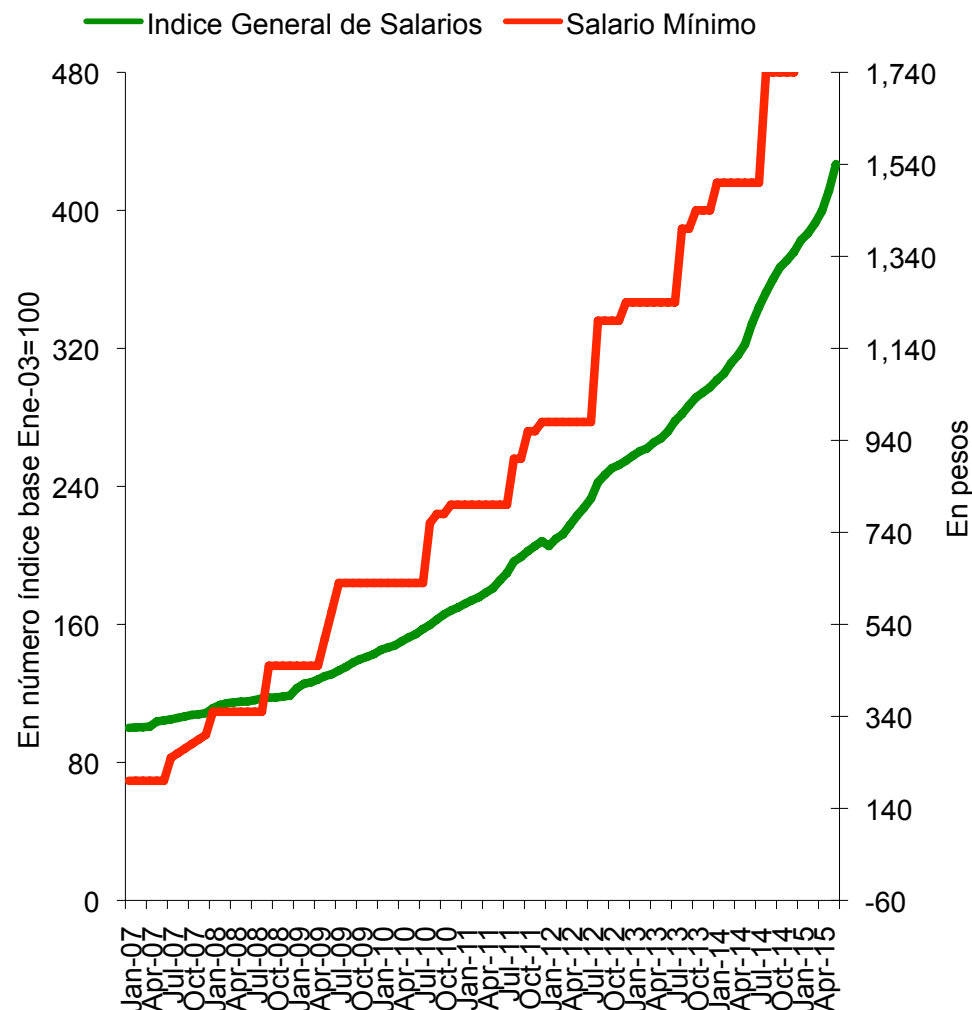
SÍNTESIS

✓ Según el índice general de salarios que publica el INDEC, los mismos continúan incrementándose en términos nominales. En junio del 2011 aumentaron un 3,7% con respecto al mes anterior, lo que representa un aumento del 27.7% en variación interanual.

✓ Sin embargo, este aumento de los salarios nominales sigue viéndose anulado por los altos niveles de inflación (tomando en cuenta los niveles registrados por la UBA o por algunas provincias – San Luis - por ejemplo).

✓ El salario mínimo vital y móvil se ubica en 1840 pesos para el mes de junio del 2011.

Evolución del índice general de salarios y del salario mínimo, 2003-2011 (en número índice base Ene-03= 100 y en pesos)



Fuente: elaboración propia en base a información del Ministerio de Economía e INDEC.

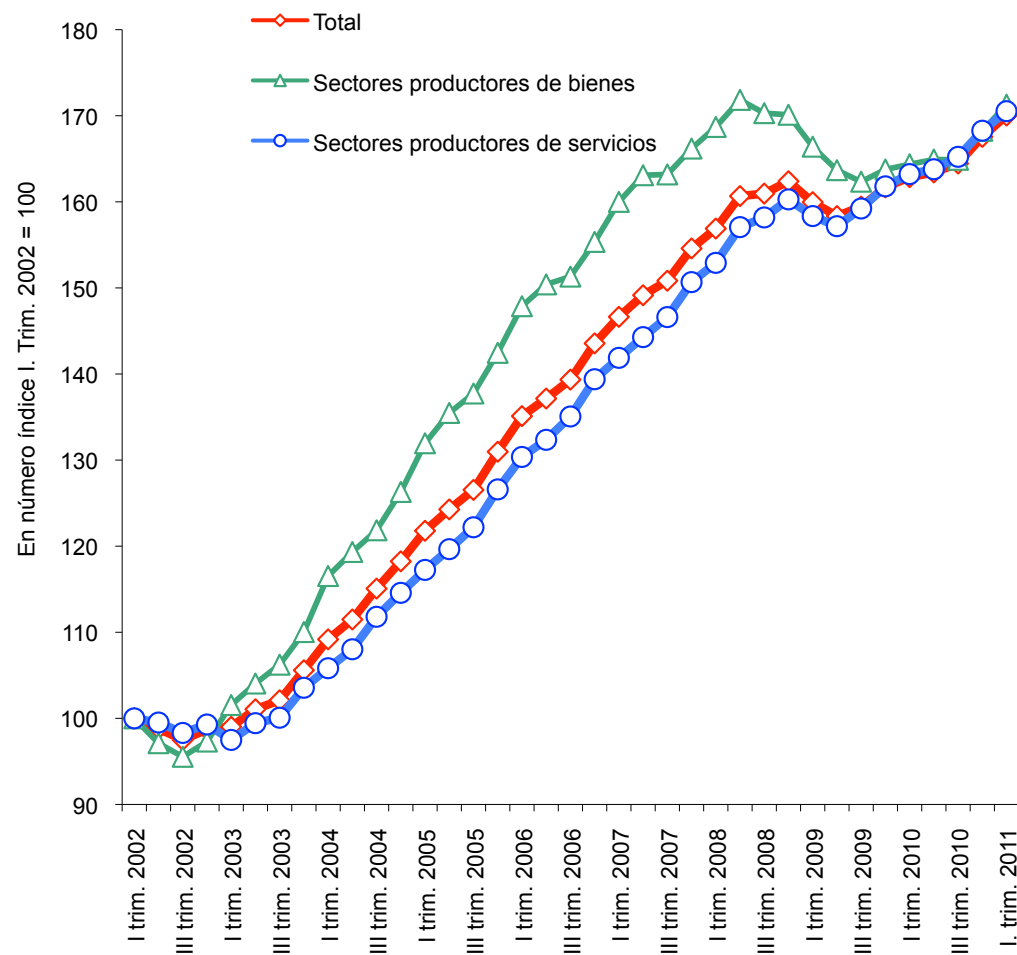
SÍNTESIS

✓ El empleo registrado durante el primer trimestre del 2011 creció un 1,5% con respecto al trimestre anterior, lo cual se vio reflejando en un aumento en los sectores productores de bienes (+1,8%) y de servicios (+1,3%).

✓ Con respecto al mismo trimestre del año 2010, el empleo registrado se incrementó en forma significativa, en 4,4%. Este aumento se explica en gran parte por el sector de los bienes (+4,2%) y al sector de los servicios (+4.5%). En este sector, el empleo registrado aumentó un 4,4% respecto al mismo trimestre del año anterior.

✓ El empleo registrado total supera ampliamente sus niveles pre crisis del 2008, en particular en el componente “servicios”.

Evolución del empleo registrado por sector de actividad, 2002-2011. (en número índice base I Trim-2002 = 100)



Fuente: elaboración propia en base a información del Ministerio de Economía.

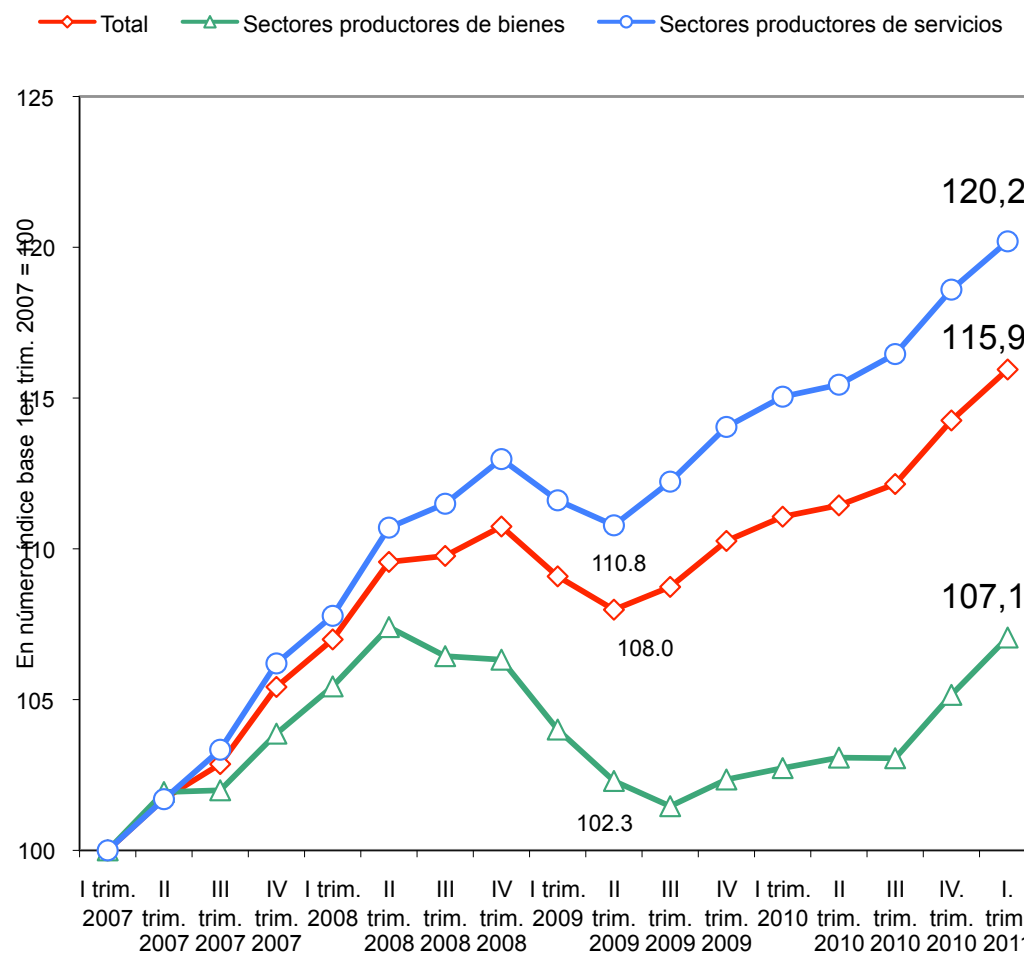
SÍNTESIS

✓ El empleo registrado total continúa creciendo en forma gradual (+1,4% entre el cuarto trimestre del 2010 y el primer trimestre del 2011).

✓ El ritmo del aumento observado en el empleo registrado de los sectores productores de servicios se desaceleró levemente durante el primer trimestre del 2011 en comparación (en un 1,3% respecto a un 1,8% del trimestre anterior).

✓ El empleo registrado en los sectores productores de bienes se recuperó casi en su totalidad durante el primer trimestre del 2011: aumentó en un 1,5% respecto al trimestre anterior y representa el 99,7% respecto al pico registrado en el segundo trimestre del 2008.

Evolución del empleo registrado según sector de actividad, 2007-2011 (en número índice base I Trim.-2007 = 100).



Fuente: elaboración propia en base a información del Sistema Integrado de Jubilaciones y Pensiones.

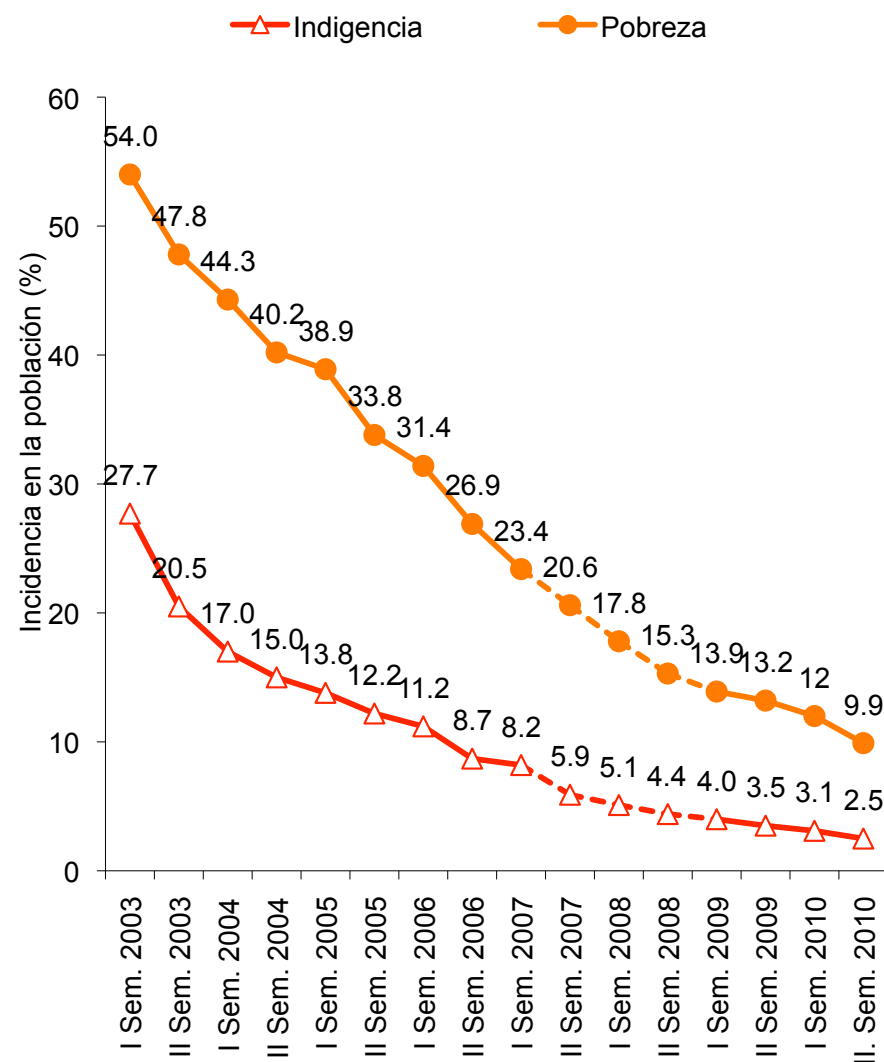
SÍNTESIS

✓ La manipulación de las estadísticas oficiales, a partir de 2007 hasta la fecha, posibilitaron la persistencia de la tendencia descendente en la incidencia de la pobreza y la indigencia en dichas estadísticas, a través de la subestimación del valor de la canasta básica alimentaria.

Según los datos del INDEC, la pobreza y la indigencia continuaron descendiendo durante el segundo trimestre del 2010.

✓ Sin embargo, diversas estimaciones privadas sitúan en la actualidad los niveles de pobreza por encima del 30%, por parte como consecuencia de la persistencia de una inflación a dos dígitos.

Evolución de la incidencia de la pobreza y la indigencia en la población, Total de aglomerados urbanos, 2003-2010. (en porcentajes)



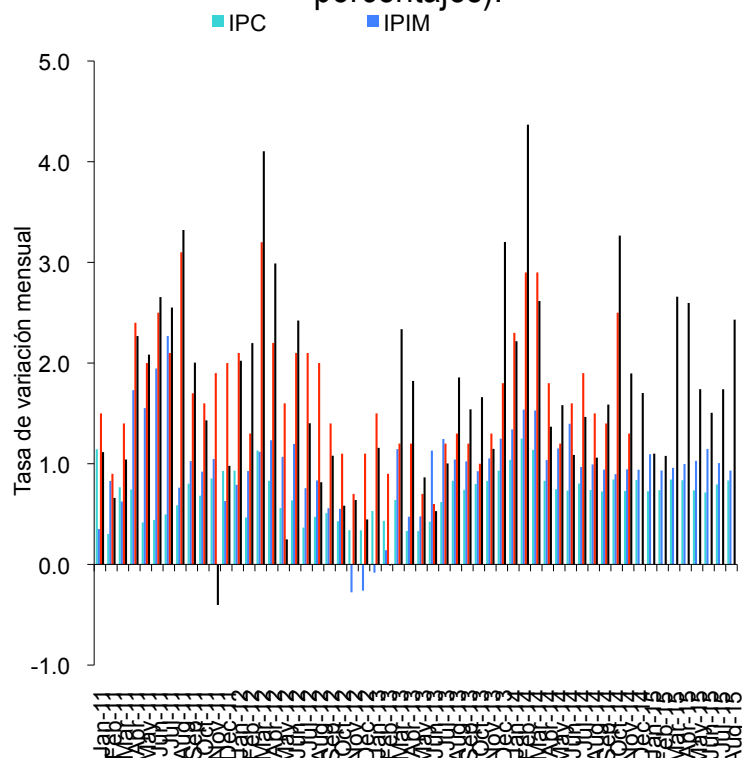
Resumen de indicadores sobre nivel de precios.

Indicador	Período	Valor del indicador o variación con respecto a última medición	Variación anual
IPC - INDEC	Agosto 2011	+0,8%	+9,8%
IPIIM – INDEC	Agosto 2011	+0,9%	+12,9%
IPC – SAN LUIS	Agosto 2011	+2,4%	+25,9%

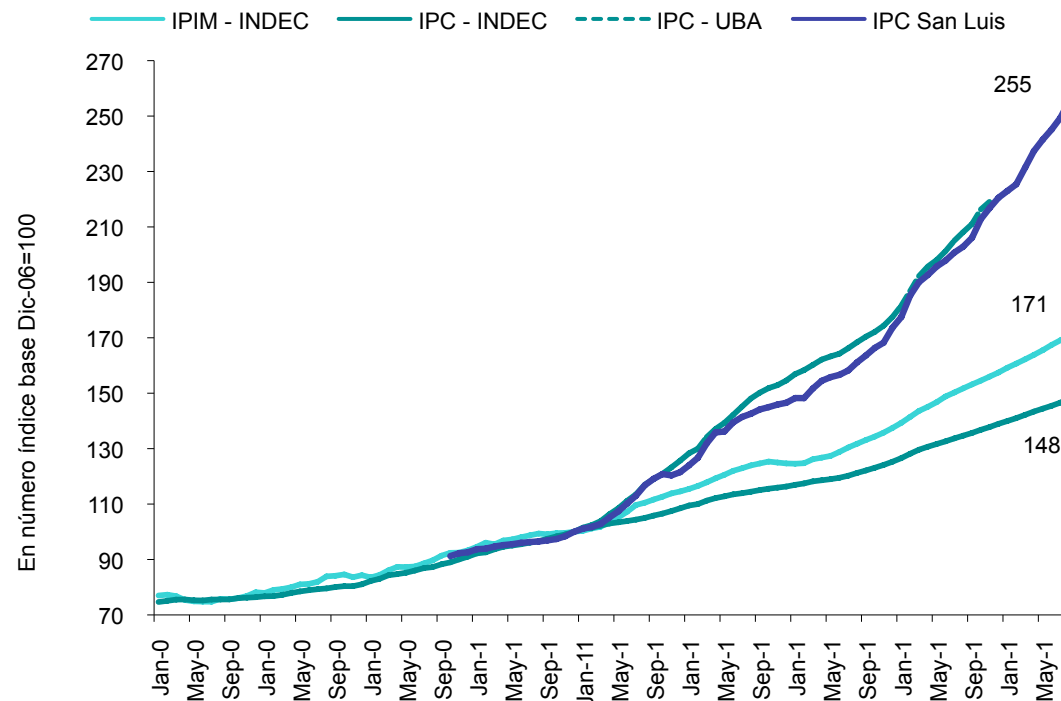
SÍNTESIS

- ✓ Las estimaciones privadas respecto a la tasa de inflación continúan ubicándose muy por encima de las estimaciones oficiales del INDEC. Dado que desde el gobierno se decidió frenar la publicación de las estimaciones privadas, se utiliza, en su reemplazo, el IPC publicado por la provincia de San Luis, el cuál continúa siendo confiable (muestra un alto nivel de correlación con aquellas estimaciones privadas).
- ✓ La Provincia de San Luis registró una inflación mensual de alrededor del 2,4% en agosto del año 2011, o sea el triple del valor publicado por el INDEC). Esto lleva a una tasa de inflación de un 25,9 % en variación interanual.

Tasa de variación del índice de precios al consumidor, del índice de precios mayoristas y del IPC-UBA, 2007-2011 (en porcentajes).



Evolución del índice de precios al consumidor, del índice de precios mayoristas y del IPC-UBA, 2003-2011 (en número índice base Dic-06= 100).



Fuente: elaboración propia en base a información del Ministerio de Economía, INDEC y UBA.

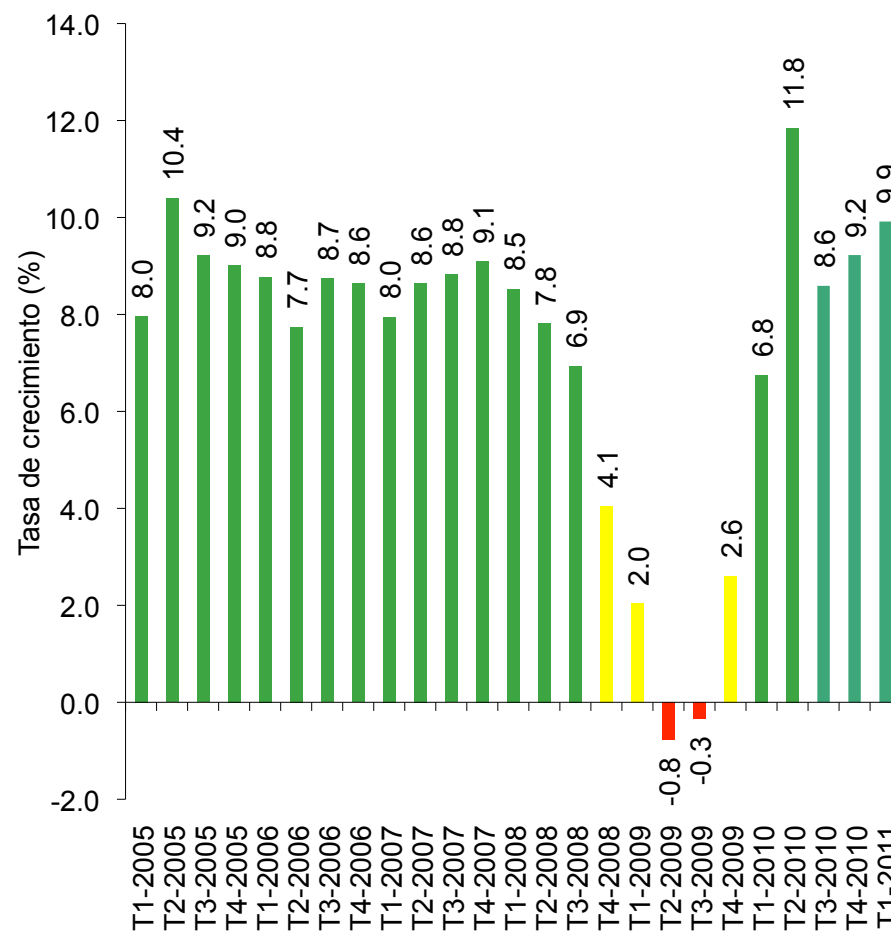
Resumen de indicadores sobre nivel de actividad económica.

Indicador	Período	Valor del indicador o variación con respecto a última medición	Variación anual
PBI (en millones de pesos de 1993)	1er. Trimestre 2011	419023	+2.6%
PBI per capita (en pesos de 1993)	1er. Trimestre 2011	9583	+22%
Estimador mensual de la actividad económica (desest.)	Abril 2011	0.7%	+8.1%
Estimador mensual industrial (desest.)	Mayo 2011	1%	+8,9%
Indicador Sintético de la Actividad de la Construcción (ISAC) (desest.)	Mayo 2011	2.7%	+14%
Exportaciones (en millones de US\$)	Abril 2011	6953	+11.7%
Importaciones (en millones de US\$)	Abril 2011	5653	+37.8%
Saldo de la balanza comercial (en millones de US\$)	Abril 2011	1300	-38.7%

SÍNTESIS

- ✓ Según datos del INDEC y del Ministerio de Economía, la economía sigue creciendo a un ritmo elevado.
- ✓ La tasa de crecimiento interanual del PBI fue de un 9,9% durante el primer trimestre 2011 (a precios constantes).
- ✓ Sin embargo, cabe resaltar que los datos oficiales relativos a la actividad económica siguen siendo muy controvertidos: muchos analistas privados estiman que el crecimiento económico real estaría muy por debajo de las cifras oficiales.

Tasa de crecimiento interanual del producto bruto interno a precios constantes, 2005-2011. (en porcentajes)

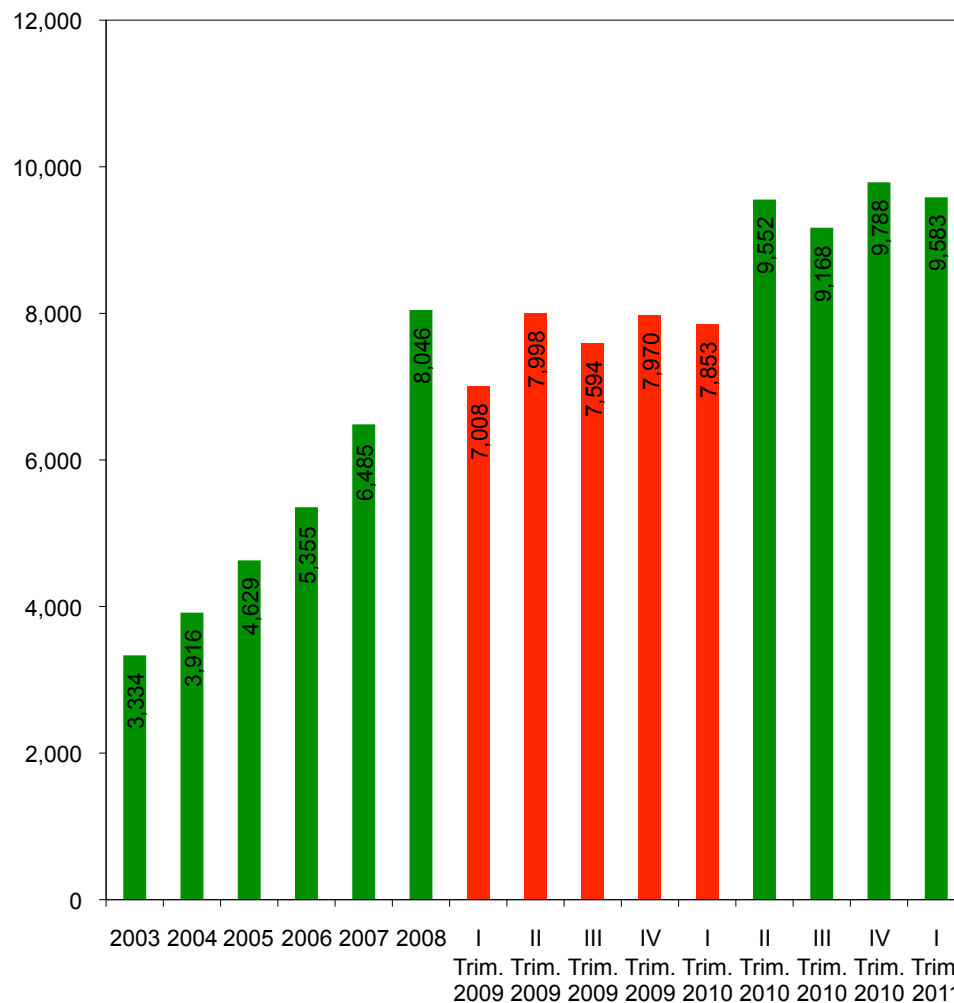


Fuente: elaboración propia en base a información del Ministerio de Economía e INDEC.

Producto bruto interno per capita, 2003-2011.
(en precios de 1993)

SÍNTESIS

- ✓ El PIB per capita descendió ligeramente durante el primer trimestre de 2011, en un 4% respecto al cuarto trimestre del 2010.
- ✓ La actividad económica sigue aumentando, de manera continua desde junio del 2010. El estimador mensual de actividad económica aumentó en el mes abril del 2011 en un 0.7% con respecto al mes anterior y en un 8.1% en variación interanual.

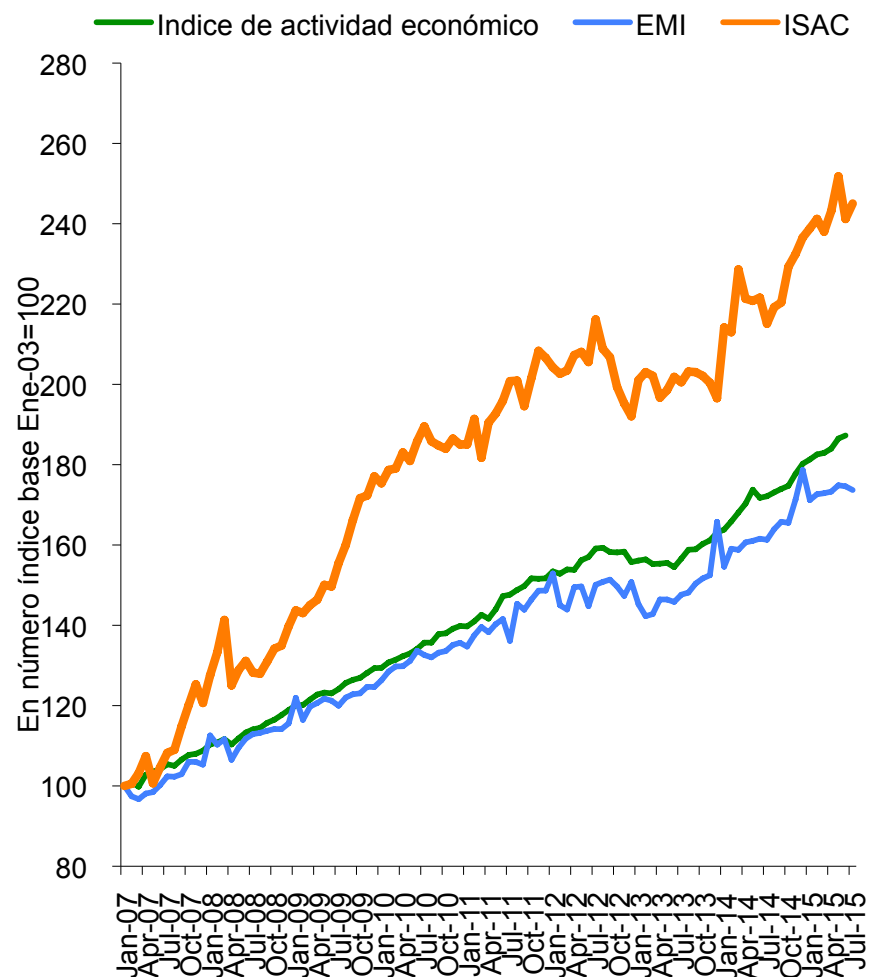


Fuente: elaboración propia en base a información del Ministerio de Economía e INDEC.

SÍNTESIS

- ✓ El índice mensual de actividad económica aumentó un 0,4% en junio con respecto al mes anterior, lo que representa un 9% en variación interanual.
- ✓ Se observa, sin embargo, una disminución del estimador mensual industrial entre los meses de mayo a julio del 2011, en un -0,7%. Sin embargo, en ese último mes, la variación interanual fue positiva, en un 5,9%.
- ✓ La actividad en el sector de la construcción descendió también, entre los meses de mayo a julio del 2011, en un -2,7%. La variación interanual sigue siendo positiva, en un 11,8%.

Evolución del índice de nivel de actividad económica, del estimador mensual industrial, y del nivel de actividad de la construcción, 2003-2011 (en número índice base Ene-03= 100).

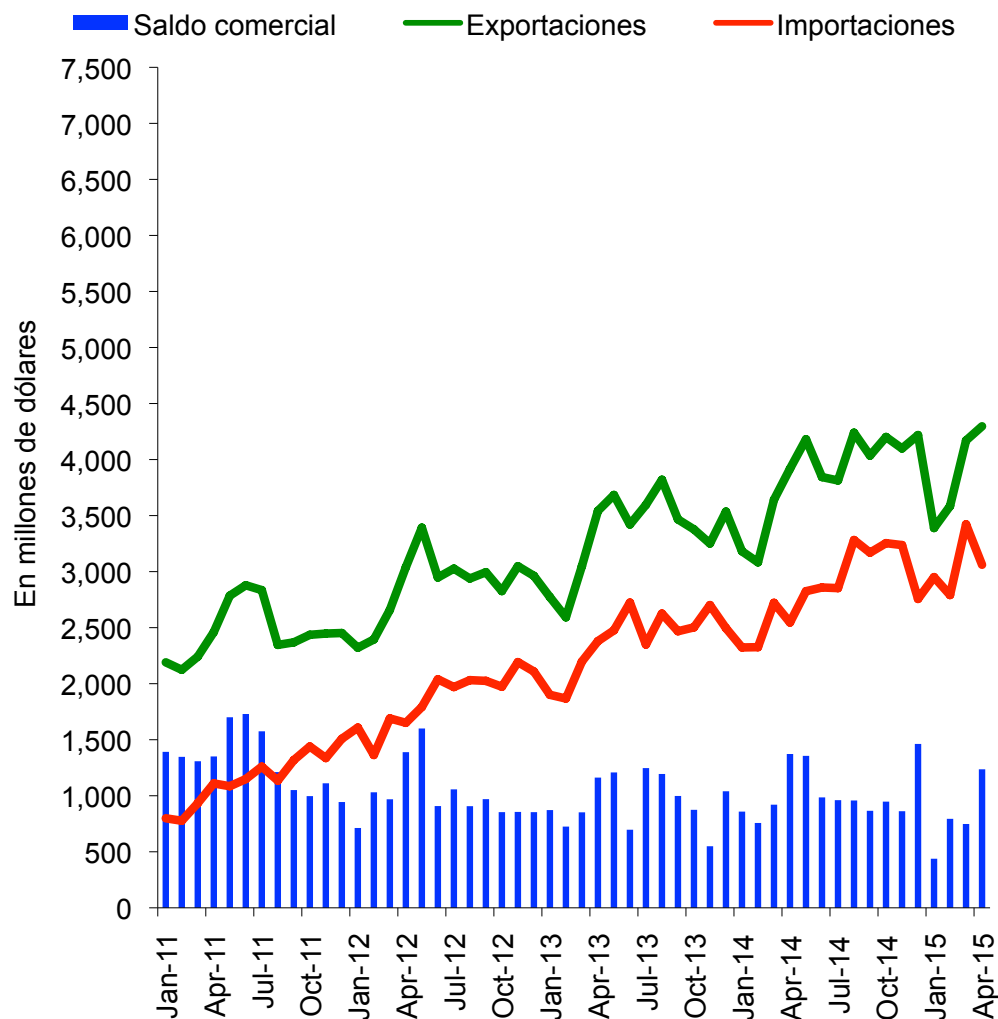


Fuente: elaboración propia en base a información del Ministerio de Economía e INDEC.

SÍNTESIS

- ✓ Las exportaciones subieron casi un 11% en abril del 2011 respecto al mismo mes del año 2010.
- ✓ Sin embargo, las importaciones siguen creciendo a un ritmo más elevado. Aumentaron un 38% en abril del 2011 respecto al mismo mes del año 2010.
- ✓ Por lo tanto, en variación interanual, el saldo de la balanza comercial, si bien continúa siendo positivo, prosigue deteriorándose. Desde el mes de febrero del año 2010, ha sido siempre significativamente inferior a su nivel del mismo mes del año anterior. Así el mes de abril de 2011 marca una disminución del 39% en variación interanual.

Evolución de las exportaciones, importaciones y el saldo de la balanza comercial, 2003-2011 (en millones de dólares).



Fuente: elaboración propia en base a información del Ministerio de Economía e INDEC.