

# MAPA DE INDICADORES ECONÓMICOS SOCIALES

Marzo 2011

Resumen de indicadores sobre empleo y condiciones de vida.

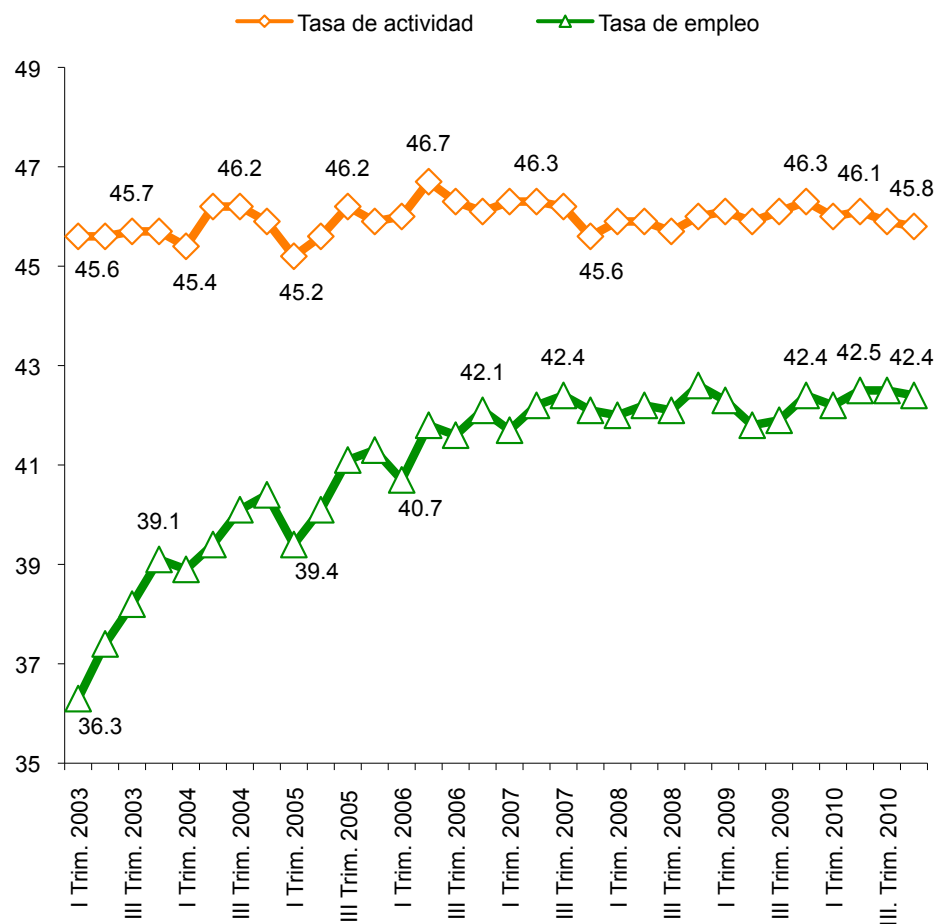
Indicador	Período	Valor del indicador o variación con respecto a última medición	Variación anual
Tasa de actividad (EPH-INDEC)	4to. Trimestre 2010	45.8 %	-1.1%
Tasa de empleo (EPH-INDEC)	4to. Trimestre 2010	42.4%	0%
Tasa de desocupación (EPH-INDEC)	4to. Trimestre 2010	7.3%	-13.3%
Tasa de subocupación (EPH-INDEC)	4to. Trimestre 2010	8.4%	-18.4%
Índice General de Salarios (IGS-INDEC)	Diciembre 2010	+1.3%	+26,4%
Trabajadores Declarados	3er Trimestre 2010	+0,5%	+2,9%
Salario Mínimo Vital y Móvil	Febrero 2011	\$1.840	+22.7%
Índice de nivel de empleo total (MTEySS)	3er Trimestre 2010	+0,79%	+3,29%
Índice de nivel de empleo industrial (MTEySS)	3er. Trimestre 2010	+0,69%	+3,63%
Índice de nivel de empleo en construcción (MTEySS)	3er. Trimestre 2010	-2,52%	+2,35%
Índice de nivel de empleo en comercio y servicios (MTEySS)	3er. Trimestre 2010	+1,31%	+3,45%
Empleo industrial (EMI-INDEC)	4to. Trimestre 2010	+0,4%	+2%

SÍNTESIS

✓ La tasa de actividad sigue manteniendo una tendencia muy estable, alrededor del 46% de la población, desde mediados del año 2007.

✓ En el cuarto trimestre del año 2010, la tasa de actividad bajó ligeramente (-1.1%) en variación interanual mientras que la tasa de empleo permaneció estable.

Evolución de las tasas de actividad y empleo en el total de aglomerados urbanos, 2003-2010. (en porcentajes)

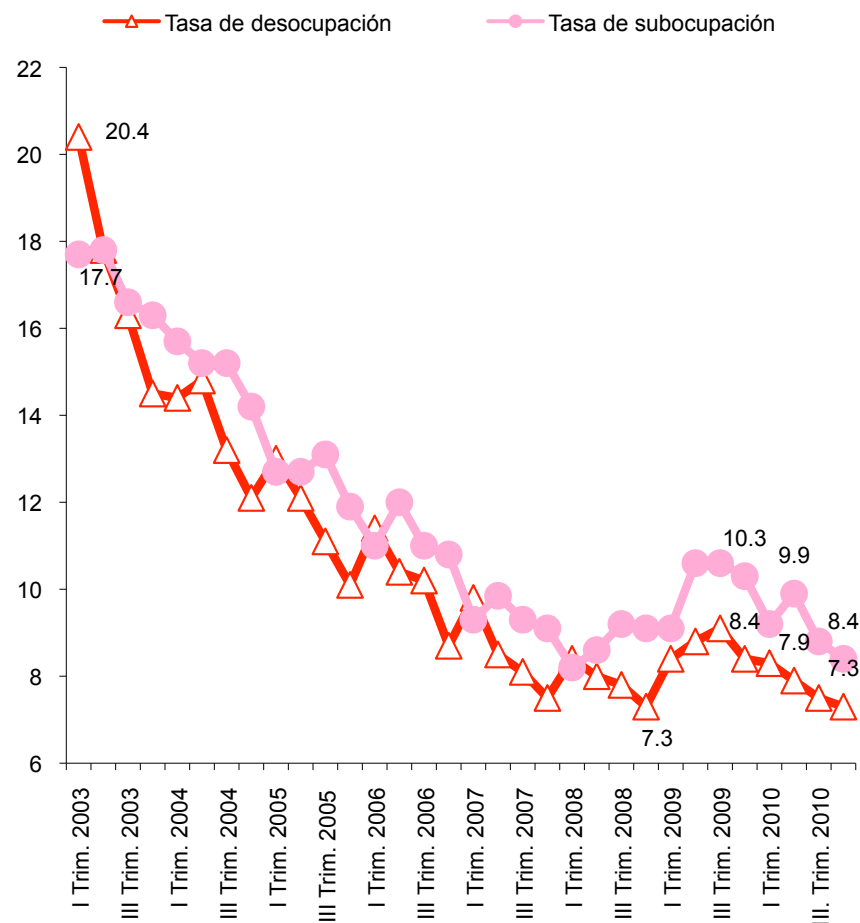


Fuente: elaboración propia en base a información del Ministerio de Economía e INDEC.

## SÍNTESIS

- ✓ Según los datos del INDEC, la tasa de desocupación estuvo bajando de manera continua y gradual en el año 2010.
- ✓ La tasa de desocupación bajó en el cuarto trimestre de 2010 en un 2,7% con respecto al trimestre anterior y en un 13,1% en variación interanual. Volvió a su nivel pre-crisis.
- ✓ La tasa de subocupación reanudó su tendencia a la baja en la segunda parte del año. Entre el segundo y el cuarto trimestre del 2010, la disminución superó el 15%.

Evolución de las tasas de desocupación y subocupación en el total de aglomerados urbanos, 2003-2010.  
(en porcentajes)



Fuente: elaboración propia en base a información del Ministerio de Economía e INDEC.

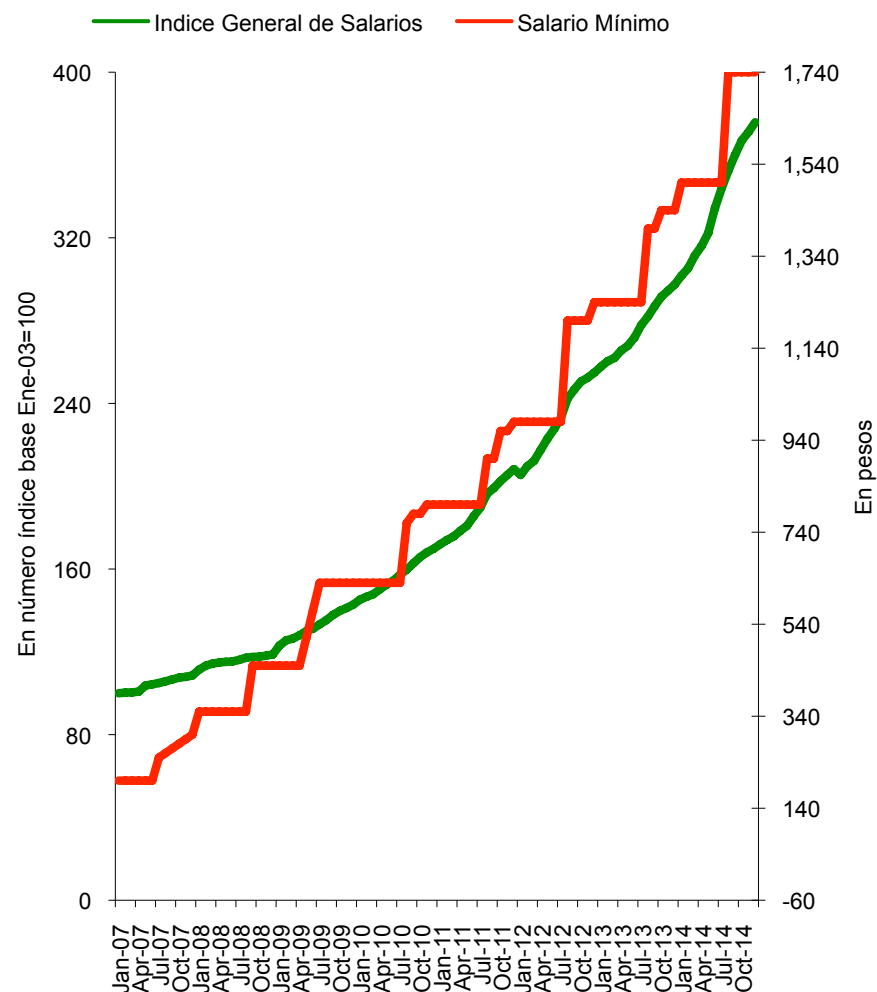
## SÍNTESIS

✓ Según el índice general de salarios que publica el INDEC, los mismos no dejan de subir en términos nominales. En Diciembre de 2010 aumentaron en un 1.29% con respecto al mes anterior, lo que representa un aumento del 26.4% en variación interanual.

✓ Sin embargo, este aumento de los salarios nominales se ve anulado por los altos niveles de inflación (tomando en cuenta los niveles registrados por la UBA o por algunas provincias – San Luis - por ejemplo).

✓ El salario mínimo vital y móvil se ubicaba en diciembre del 2010 a 1740 pesos y subió a 1840 pesos en enero del 2011.

Evolución del índice general de salarios y del salario mínimo, 2003-2010 (en número índice base Ene-03= 100 y en pesos)



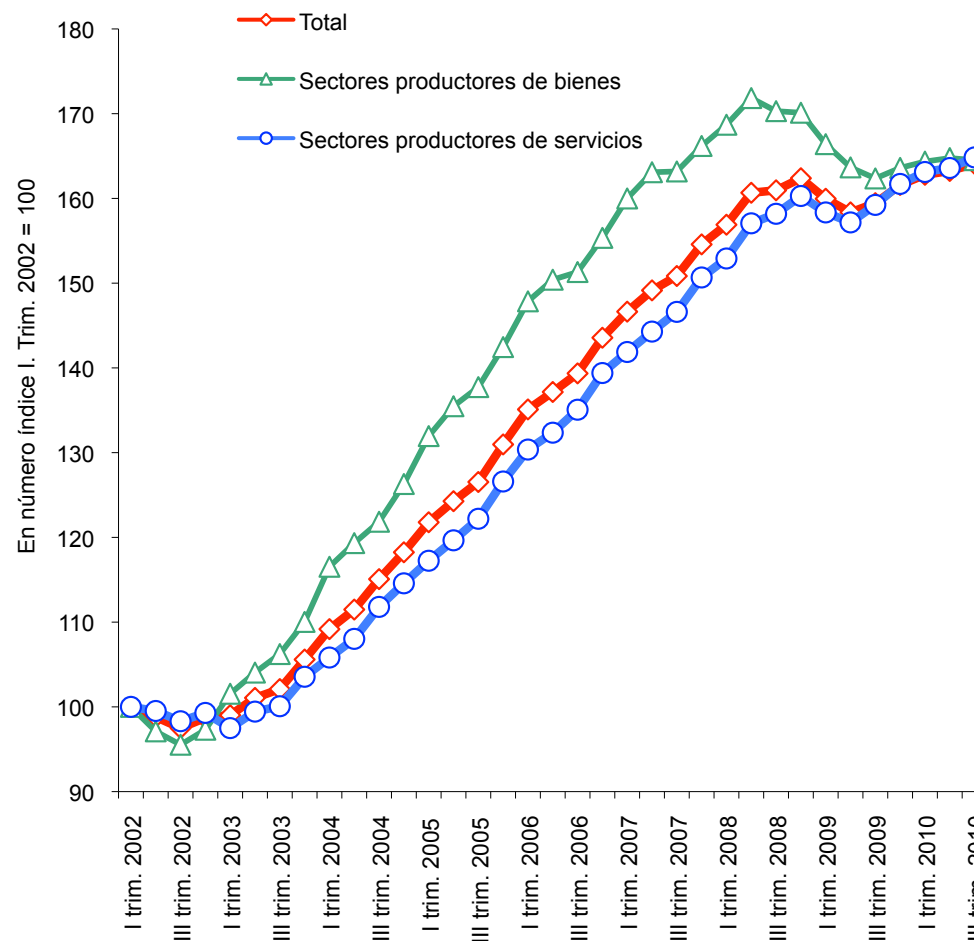
Fuente: elaboración propia en base a información del Ministerio de Economía e INDEC.

## SÍNTESIS

✓ La evolución del empleo registrado en el tercer trimestre del 2010 no muestra ningún cambio significativo con respecto al trimestre anterior. Con respecto al primer trimestre del año, subió solo un 1%.

✓ Con respecto al mismo trimestre del 2009, el empleo registrado subió un 2,9%. Como en los dos primeros trimestres del año, este aumento se debe en gran mayoría al sector de los servicios. En este sector, el empleo registrado aumentó un 3,5% con respecto al mismo trimestre del año anterior, mientras que se registra solo un aumento en el sector productor de bienes de un 1,3%.

Evolución del empleo registrado por sector de actividad, 2002-2010. (en número índice base I Trim-2002 = 100)

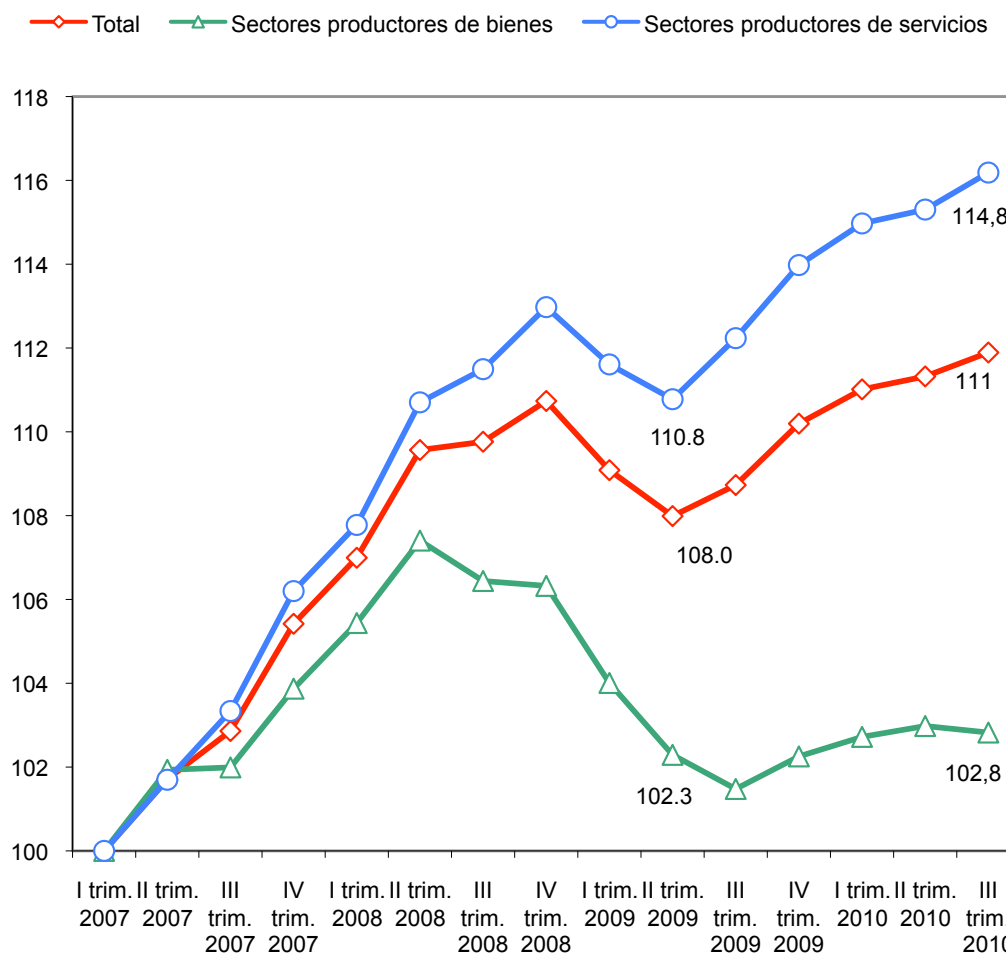


Fuente: elaboración propia en base a información del Ministerio de Economía.

SÍNTESIS

- ✓ El empleo registrado total continúa subiendo gradualmente (+0.5% entre el tercer y el segundo trimestre del 2010).
- ✓ El crecimiento del empleo registrado en los sectores productores de servicios se aceleró durante el tercer trimestre del 2010 (+0.3% entre los dos primeros trimestres contra +0.8% entre el segundo y el tercer trimestre)
- ✓ El empleo registrado en los sectores productores de bienes ha sido muy estable durante los tres primeros trimestres del 2010 y continúa por ahora muy por debajo de su nivel pre-crisis.

Evolución del empleo registrado según sector de actividad, 2007-2010 (en número índice base I Trim.-2007 = 100).



Fuente: elaboración propia en base a información del Sistema Integrado de Jubilaciones y Pensiones.

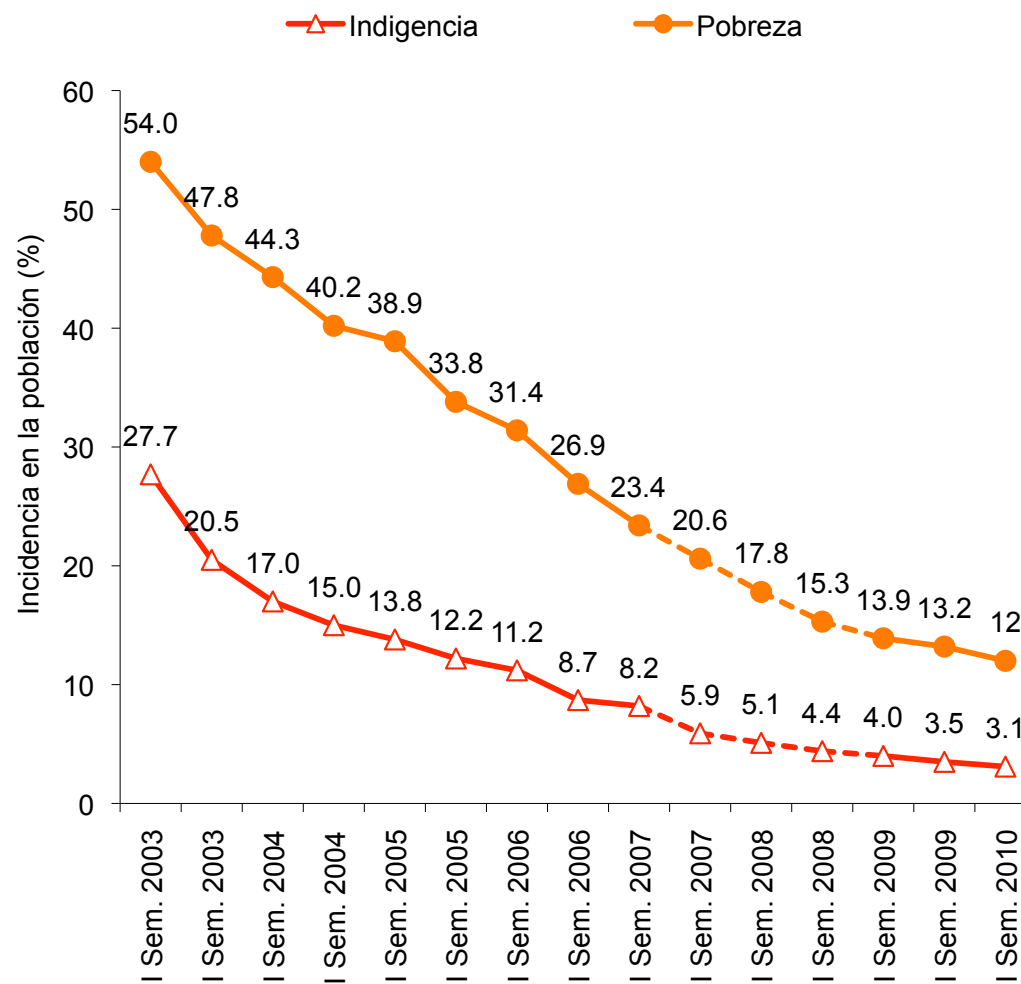
### SÍNTESIS

✓ La manipulación de las estadísticas oficiales, a partir de 2007, posibilitaron la persistencia de la tendencia descendente en la incidencia de la pobreza y la indigencia en dichas estadísticas, a través de la subestimación del valor de la canasta básica alimentaria.

Según los datos del INDEC, la pobreza y la indigencia continuaron bajando en el primer trimestre del 2010.

✓ Sin embargo, diversas estimaciones privadas sitúan en la actualidad los niveles de pobreza por encima del 30%, en parte como consecuencia de la persistencia de una inflación a dos dígitos.

Evolución de la incidencia de la pobreza y la indigencia en la población. Total de aglomerados urbanos, 2003-2010. (en porcentajes)





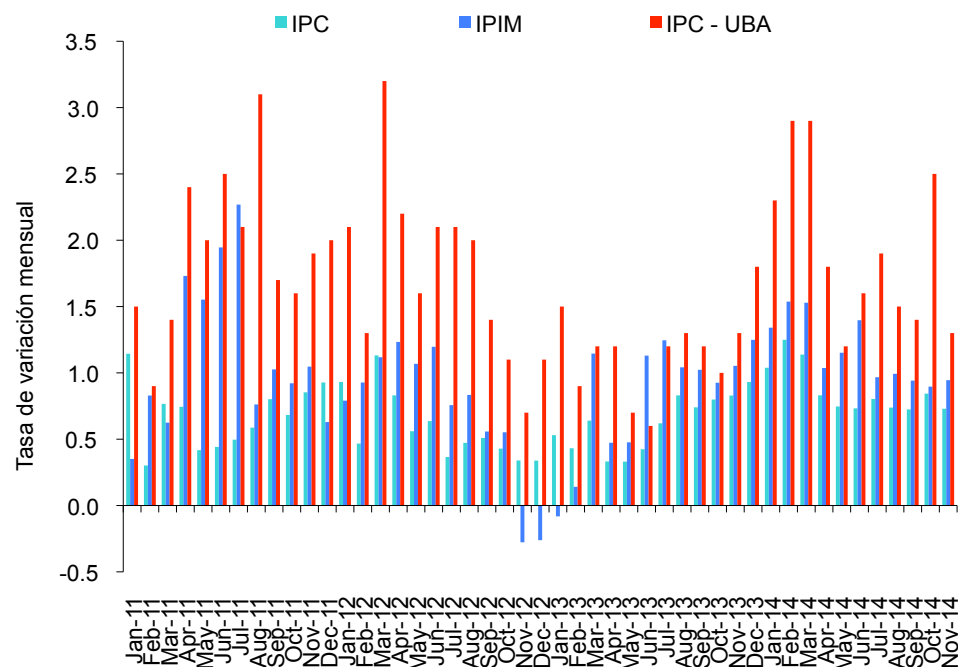
Resumen de indicadores sobre nivel de precios

Indicador	Período	Valor del indicador o variación con respecto a última medición	Variación anual
IPC - INDEC	Noviembre 2010	+0,7%	+11%
IPIIM – INDEC	Noviembre 2010	+0,94%	+14,9%
IPC – UBA	Noviembre 2010	+1,3%	+25,7%

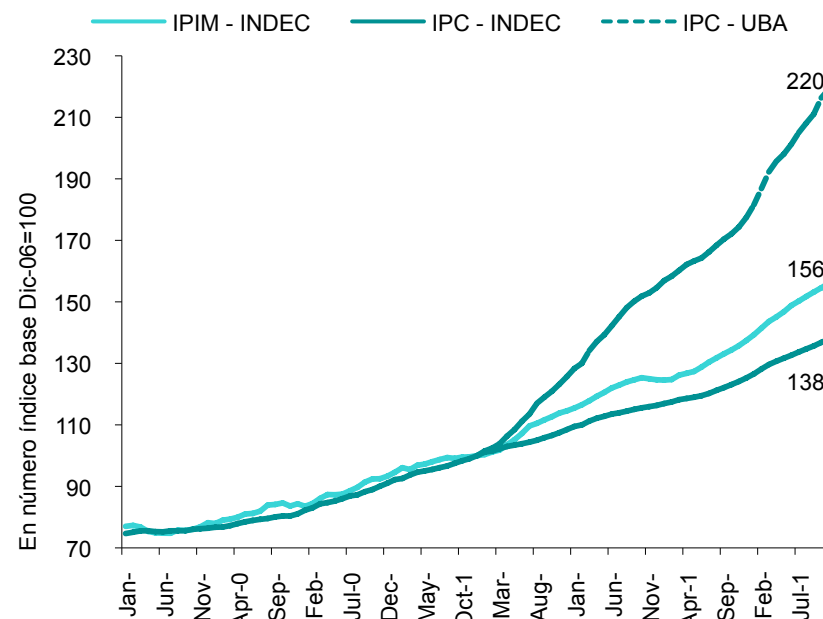
## SÍNTESIS

- ✓ Las estimaciones privadas de la tasa de inflación siguen muy por encima de las estimaciones oficiales del INDEC.
- ✓ Las estimaciones privadas registraron una inflación mensual alrededor del 1,3% en noviembre, volviendo a los niveles mensuales promedio del 2010 después de un pico en Octubre (+2.5%). Esto lleva a una tasa de inflación de casi un 26 % en variación interanual.

Tasa de variación del índice de precios al consumidor, del índice de precios mayoristas y del IPC-UBA, 2007-2010 (en porcentajes).



Evolución del índice de precios al consumidor, del índice de precios mayoristas y del IPC-UBA, 2003-2010 (en número índice base Dic-06= 100).



Fuente: elaboración propia en base a información del Ministerio de Economía, INDEC y UBA.

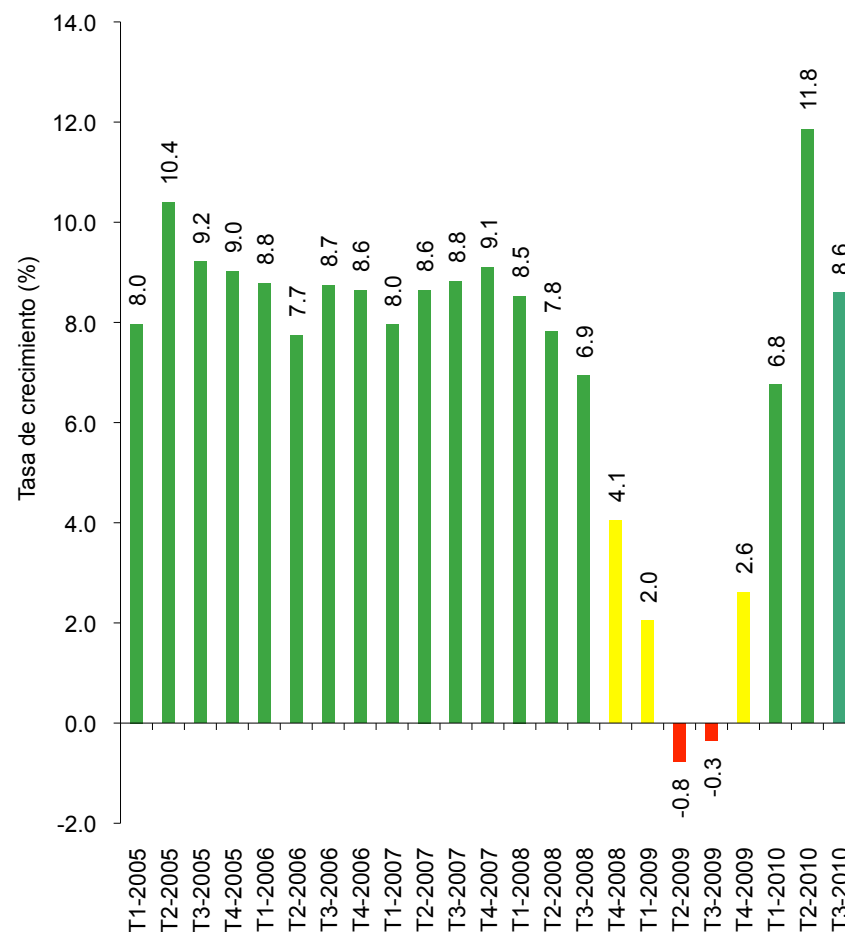
## Resumen de indicadores sobre nivel de actividad económica

Indicador	Período	Valor del indicador o variación con respecto a última medición	Variación anual
PBI (en millones de pesos de 1993)	3er. Trimestre 2010	425.323	+8,6%
PBI per capita (en pesos de 1993)	3er. Trimestre 2010	35.299	+24,1%
Estimador mensual de la actividad económica (desest.)	Noviembre 2010	1,7%	+9,1%
Estimador mensual industrial (desest.)	Diciembre 2010	5,6%	+10,2%
Indicador Sintético de la Actividad de la Construcción (ISAC) (desest.)	Diciembre 2010	1,1%	+20,7%
Exportaciones (en millones de US\$)	Enero 2011	5.392	+21,9%
Importaciones (en millones de US\$)	Enero 2011	4.879	+52,2%
Saldo de la balanza comercial (en millones de US\$)	Enero 2011	513	-57,9%

## SÍNTESIS

- ✓ Según datos del INDEC y del Ministerio de Economía, la economía sigue creciendo a un ritmo elevado.
- ✓ La tasa de crecimiento interanual del PBI fue de 8,6% en el tercer trimestre 2010 (a precios constantes).
- ✓ Sin embargo, cabe resaltar que los datos oficiales de la actividad económica siguen siendo muy controvertidos: muchos analistas privados estiman que el crecimiento económico real estaría muy por debajo de las cifras oficiales.

Tasa de crecimiento interanual del producto bruto interno a precios constantes, 2005-2010.  
(en porcentajes)

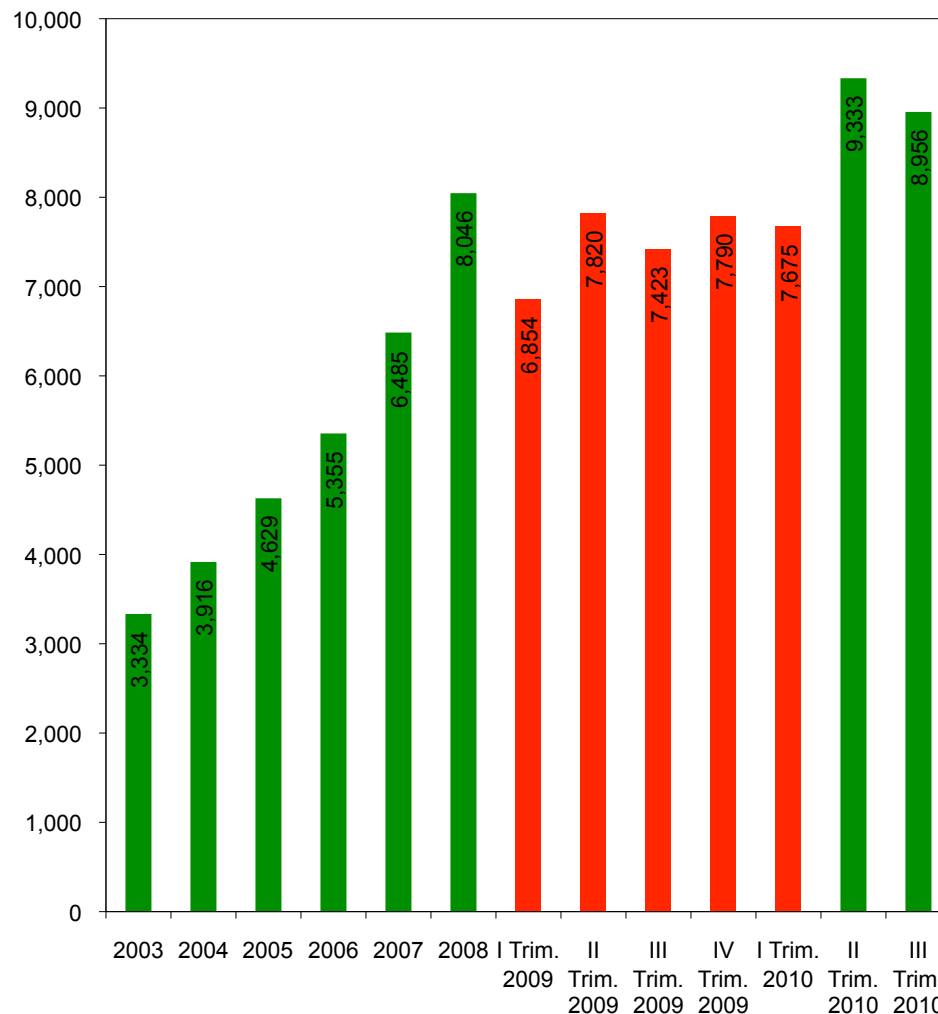


Fuente: elaboración propia en base a información del Ministerio de Economía e INDEC.

Producto bruto interno per capita a precios constantes, 2003-2010 (en dólares).

**SÍNTESIS**

- ✓ El PIB per cápita bajó ligeramente en el tercer trimestre de 2010, en un 4% con respecto al segundo trimestre del 2010.
- ✓ La actividad económica sigue aumentando. El estimador mensual de actividad económica aumentó en octubre 2010 en un 0,3% con respecto al mes anterior. El crecimiento de la actividad incluso se aceleró en noviembre 2010 (+1.7% con respecto al mes anterior).



Fuente: elaboración propia en base a información del Ministerio de Economía e INDEC.

## SÍNTESIS

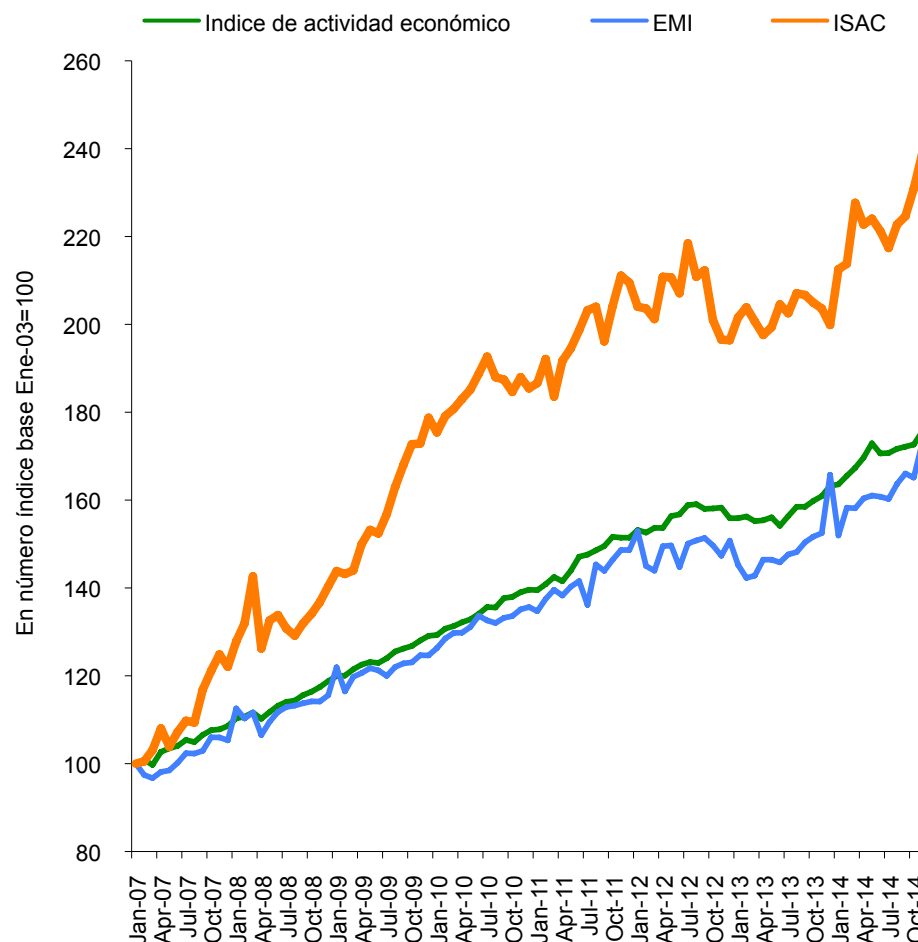
✓ La economía siguió creciendo durante el segundo semestre del 2010.

- El índice mensual industrial subió un 1,7% en noviembre con respecto al mes anterior.

- La actividad en el sector de la construcción sigue creciendo fuertemente: +4,7% en noviembre y +5,6% en diciembre con respecto al mes anterior.

✓ Estos indicadores ya superaron sus niveles pre-crisis.

Evolución del índice de nivel de actividad económica, del estimador mensual industrial, y del nivel de actividad de la construcción, 2003-2010 (en número índice base Ene-03= 100).

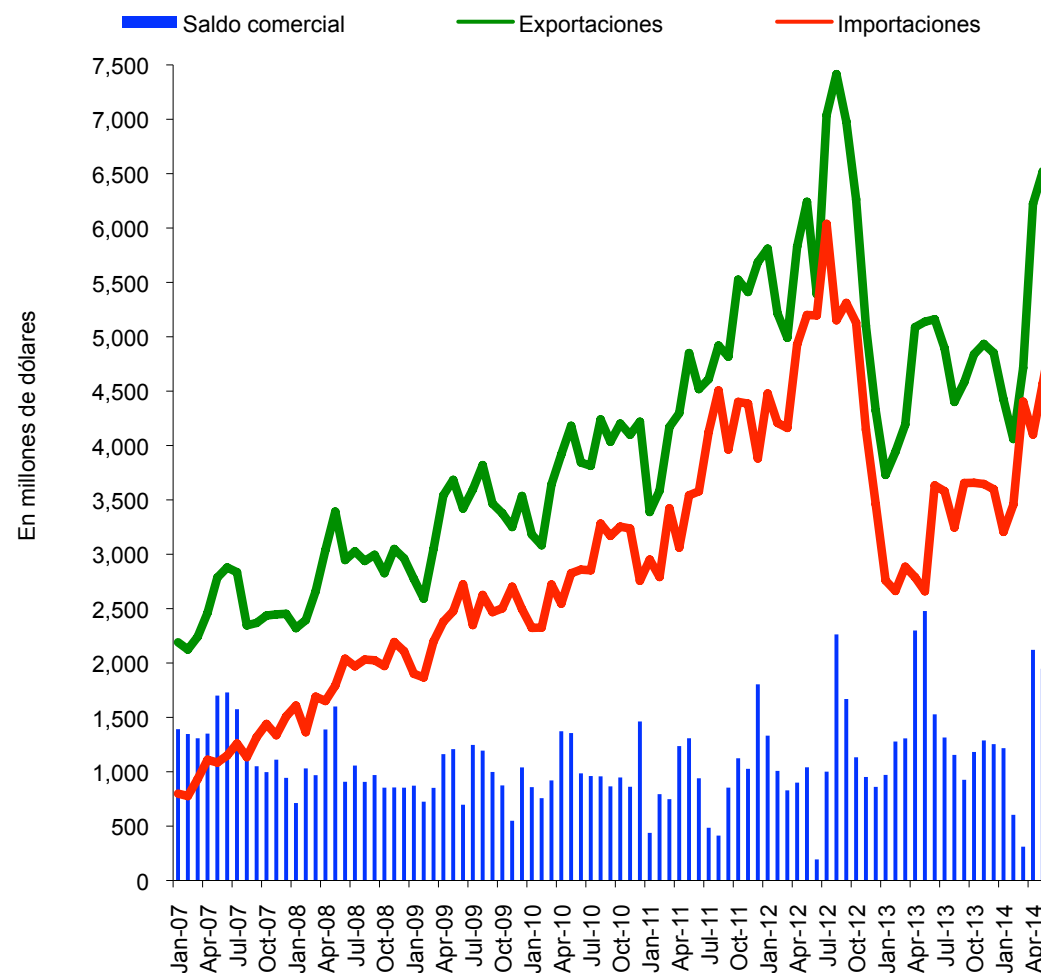


Fuente: elaboración propia en base a información del Ministerio de Economía e INDEC.

## SÍNTESIS

- ✓ Las exportaciones subieron casi un 22% en enero del 2011 con respecto al mismo mes del 2010.
- ✓ Sin embargo, las importaciones siguen subiendo a un ritmo más elevado. Aumentaron de un 52% en enero del 2011 con respecto al mismo mes del 2010.
- ✓ Por lo tanto, en variación interanual, el saldo de la balanza comercial, aunque positivo, continúa deteriorándose. Desde el mes de febrero del 2010, ha sido siempre significativamente inferior a su nivel del mismo mes del año anterior.

Evolución de las exportaciones, importaciones y el saldo de la balanza comercial, 2003-2011 (en millones de dólares).



Fuente: elaboración propia en base a información del Ministerio de Economía e INDEC.